


**MATCH:**
  
**MI RAFAEL RODRÍGUEZ - MANUEL PENA**



Patrocina: JRedition

Colaboran: Xadrez Galego y [www.tabldeflandes.com](http://www.tabldeflandes.com)

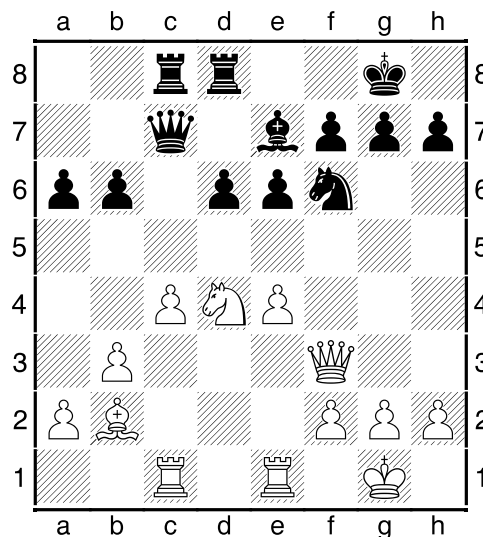
Jugadores	Elo	1	2	3	4	5	6	Total
Rafael Rodríguez	2263	0	½	½				
Manuel Pena	2223	1	½	½				

**Crónica tercera ronda:  
"Suspense"**

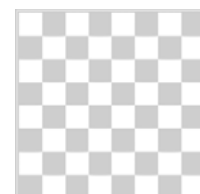
El propio Alfred Hitchcock lo hubiera firmado: emoción hasta el último segundo. Por citar un ejemplo, el público que seguía la partida (¡84 jugadas!) con el ordenador, estaba todavía más confundido, pues el programa vaciló hasta el último instante, donde el Maestro con todo a favor cayó en su propia trampa.

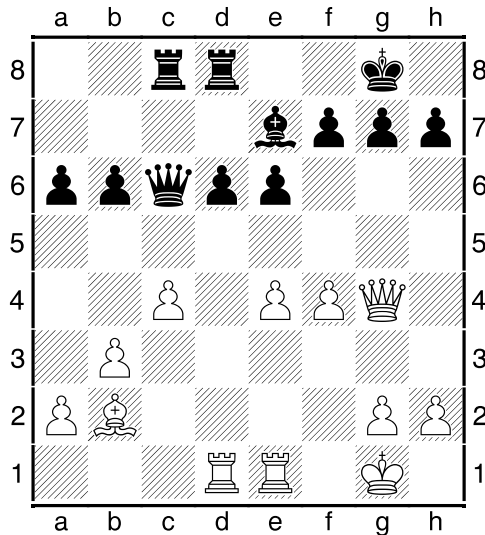
La verdad es que los encuentros directos no tienen nada que ver con los torneos. Aquí la psicología juega un papel fundamental, veamos. Manuel, tras su dura jornada estudiantil (según nos confiesa, llevaba levantado desde las 7.00 de las mañana sin pasar por casa) planteó una Apertura tranquila, lo que parece una táctica equivocada según la opinión de los presentes. ¿Cómo superará al maestro en el juego posicional, sin presionar con las piezas blancas? Comentaba uno "desde fuera".

Pronto apareció una "formación erizo" (cuidado con sus púas) donde el cambio de dos piezas menores naturalmente favorece al bando defensor, porque tienen menos espacio (juega sólo en tres filas).

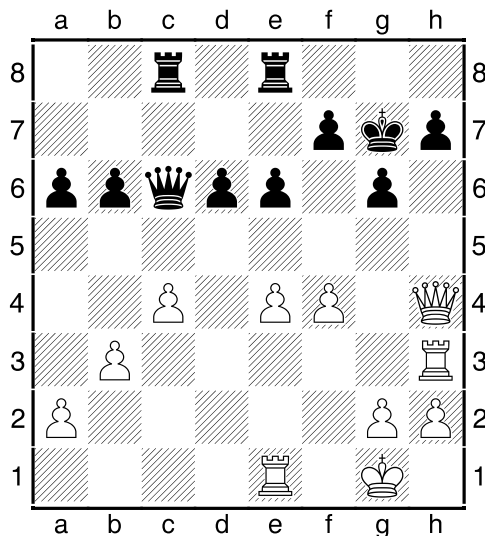


Objetivamente el dominio central no garantiza ventaja porque no hay objetivos de ataque. La casilla c6 está bien vigilada y un posible toque en a6 sería defendido con varias piezas. Tras la reagrupación Manuel se "inventó" un ataque.

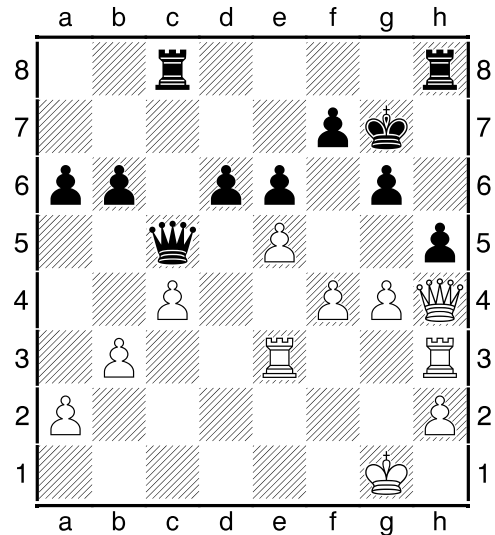




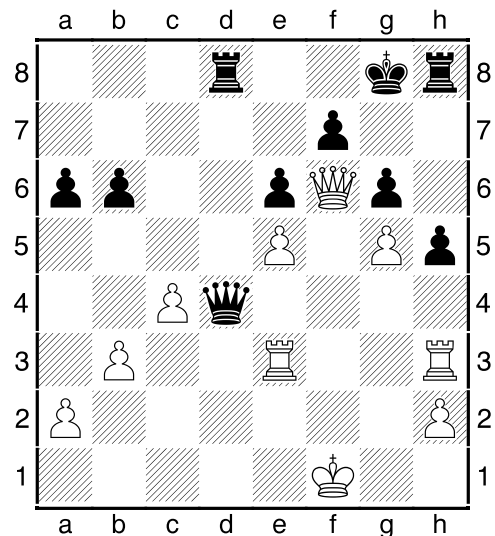
La maniobra de cambiar Caballos permitió que la Dama pasara a la acción. Tras la jugada natural **22....Af8** defendiendo el mate, las blancas pudieron conservar la iniciativa con **23.f5** con una posición prometedora.



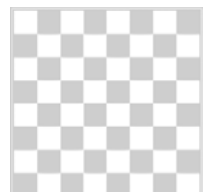
Visto y no visto, el ataque blanco se ha vuelto muy peligroso, pues el Maestro sigue con la táctica de cambiar piezas. La ventaja es evidente, pero el Rey blanco tienen que estar atento, no es recomendable que figure en una línea abierta. Tras 27. ... Dc5+ la sencilla "apartar el Rey" era muy efectiva. Sin embargo, vuelve a cometer una imprecisión en el momento de desequilibrar la balanza.

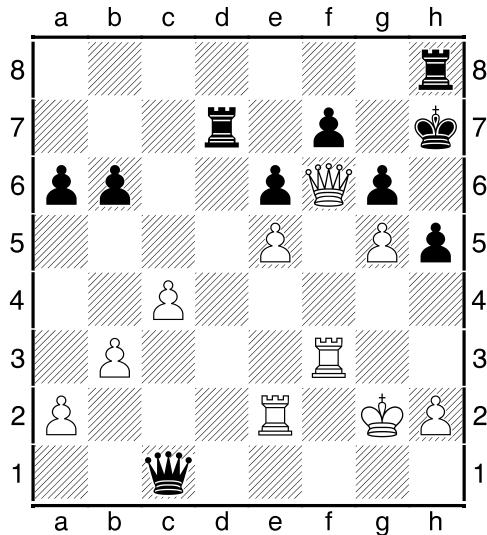


La cosa está que arde: el joven se lanza sin cuartel y con **30.e5** pone el tablero "patas arriba". Sin embargo, aquí podemos recordar al sabio Steinitz, que recogía los frutos cuando sus contrarios avanzaban los peones sin complejos. ¿Qué Rey está peor?



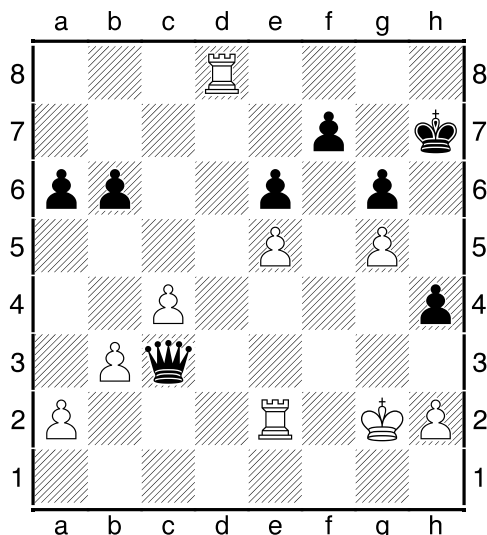
Ante el contraataque de la Dama, se vieron obligadas a cerrar la posición y la Torre negra fuera de "juego" se compensa con un rey que no sabe dónde refugiarse.





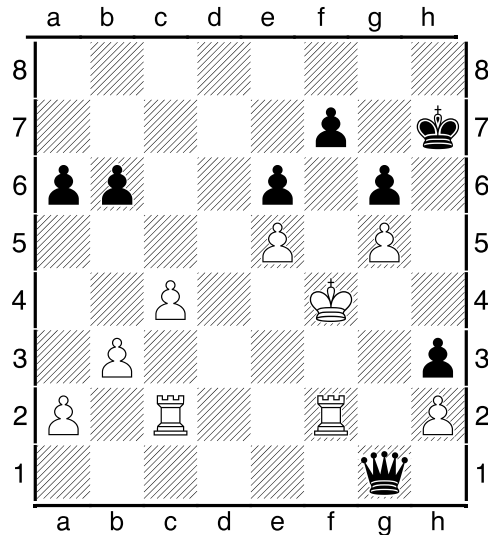
Tras una serie de jugadas precisas el blanco combina. **30.Tf1! Dc3 31.Td1** desviación de la defensa **31. ... Td8 32.Dxd8 Txd8 33.Txd8** alcanzando un Final que normalmente sería ganador pero el Maestro, "entre las cuerdas", encuentra un recurso salvador:

**33. ...h4!** Ya dijimos que jugar con buenas posiciones lo hace cualquiera, el problema es sobrevivir en las malas... La ronda anterior, también Manuel dejó su sello con otra jugada de peón ¿os acordáis del aquél 29. ... g5?

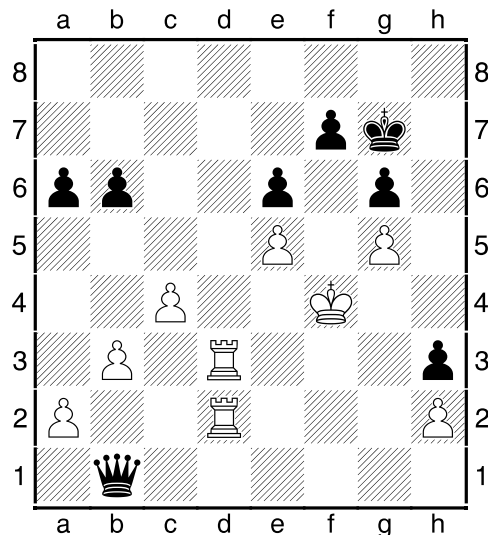


Por más vueltas que le damos, los peones avanzados blancos son objetivos permanentes lo que hace equilibrar la fuerza de las dos Torres. Había un problema/ventaja añadido, las blancas disponían tan sólo de 5

minutos para jugar "esto". A partir de aquí, ambos jugadores intentaron ¡¡ganar!! Y la verdad que las próximas 50 jugadas fueron emocionantes. Hubiese sido divertido comentarlas en directo.



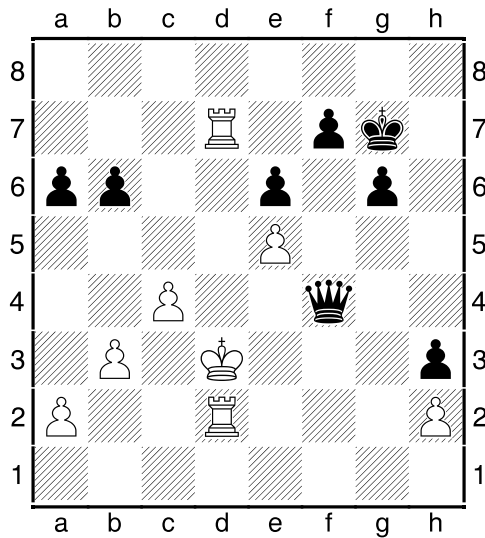
Quince jugadas, de amenazas y defensas, donde las blancas no perdieron los nervios/coordinación y tras **49. Tf2!** se aclara el dilema: las negras con su debilidad en f7 tienen serios problemas. Pero Manuel tenía sólo *2 minutos*, por 20 del MI, que a partir de ahora jugó con mucha astucia/riesgo.



Y se equivocan al doblar Torres en la columna. **52. ... De1!** y ¡toman la delantera! Para más emoción Rafa, comenzaba a consumir su ventaja de

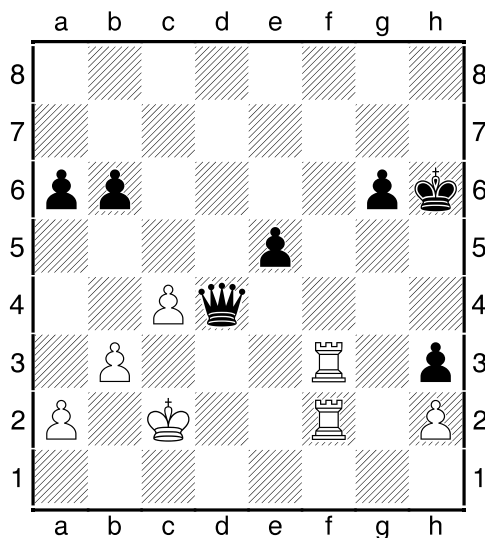


tiempo y en su primer momento crítico devuelve la pelota.

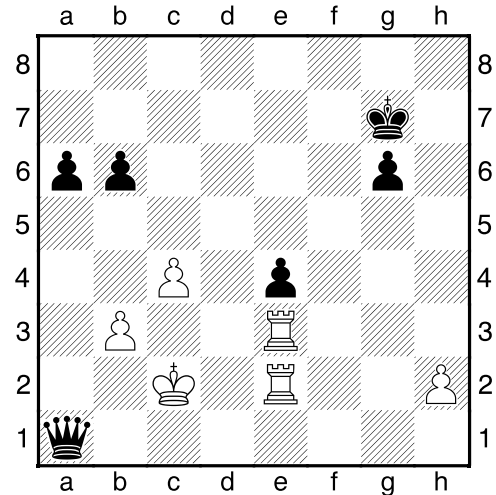


Solo tenía que evitar lo siguiente y se llevaba el punto: **57. ... Dxe5?** Pero ¿qué prisa tenía en comer este peoncito?

**58.Tf2!** y vuelta a la vida. Realmente las negras siguen mejor pero hay que sobreponerse del shock. Y bajaron la guardia hasta...

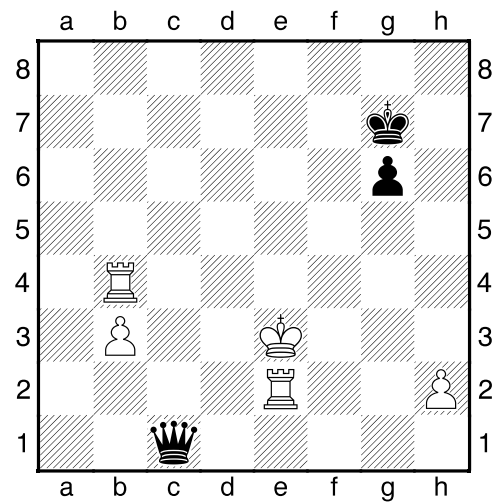


Con **62. ...e4?!** Corren peligro de ¡perder! Los entusiasmados seguidores hacían apuestas: 50%, al rojo vivo.

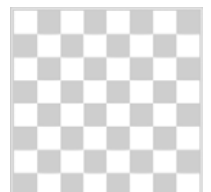


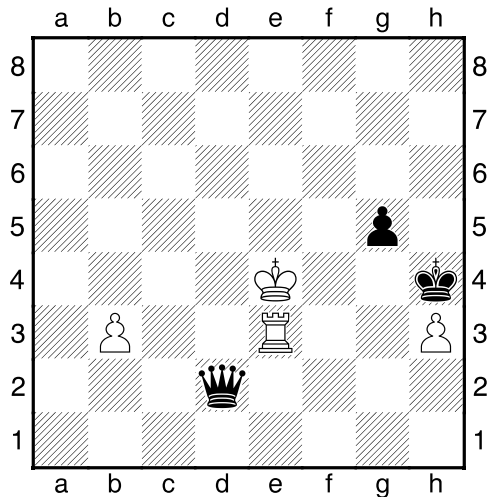
**Reloj: 1' : 3'**

El Maestro enfadado ... pierde la cabeza. **67. ... b5??** Tras finalizar la partida sus incondicionales le preguntaron por qué hizo esa locura. "Chances prácticas, era el único camino posible para ganar. No tenía tiempo, dixit". Ummhnmhnmhnmh Lo cierto es que el joven jugó los apuros a la perfección (le regaló otro peón) hasta llegar aquí:



Alejarse de las piezas por casillas del mismo color no es una decisión acertada. **73.Rf2??** Todo el trabajo... por tierra. **73. .. Dc5+** ataque doble primitivo. Pero aún quedaba la sorpresa de la tarde.





Todo el mundo sabe, que para imponer una Dama contra una Torre se requiere cierta técnica, pero aquí, el peón h debería decidir la lucha. Las negras decidieron combinar y terminar la función: **Reloj: 30´´: 1´40´´**

**80. ... Dxe3+?? 81.Rxe3 Rxe3 82.Rf2!=** y ahora, el Maestro se llevó las manos a la cabeza. Tras un fuerte suspiro jugó con rabia **82. ... Rh2 83.Rf3** (la jugada que "no vio", según confeso) **83. ...Rh3 84.Rf2** y se dieron la mano.

*Lo dicho, ni el mago del suspense lo hubiera superado.*

