


**MATCH:**
  
**MI RAFAEL RODRÍGUEZ - MANUEL PENA**



Patrocina: JRedition

Colaboran: Xadrez Galego y [www.tabldeflandes.com](http://www.tabldeflandes.com)

Jugadores	Elo	1	2	3	4	5	6	Total
Rafael Rodríguez	2263	0	½	½	1			2
Manuel Pena	2223	1	½	½	0			2

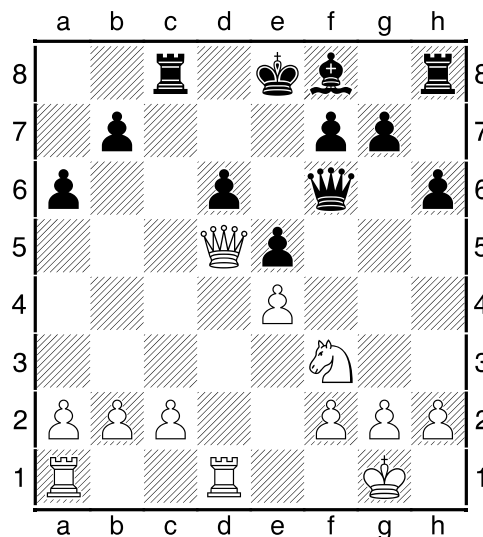
**Crónica cuarta ronda:  
"¿Existe la suerte?"**

Cuatro partidas y el marcador igualado. Ni una sola propuesta de tablas, en casi 300 jugadas hechas sobre el tablero.

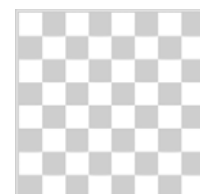
Esto es ajedrez y las paredes de XG retumban cada tarde que se sientan los dos gladiadores. Los murmullos del público se hacen incontrolables. Si me preguntan cómo fue la cuarta partida, la resumiría en una palabra: inesperada.

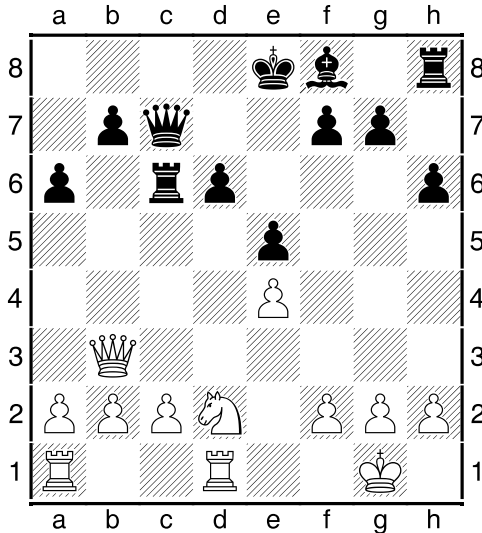
Inesperada porque tras la Apertura esperaba la combinación que rematase la faena. Imprevista, porque Manuel jugó la siguiente fase como un jugador de élite. E imprevisible, porque Manuel dejó escapar dos "sencillas" victorias y no supo/pudo defender un final elemental. Esta vez los *apuros* costaron el punto entero.

14. ♔xd5±

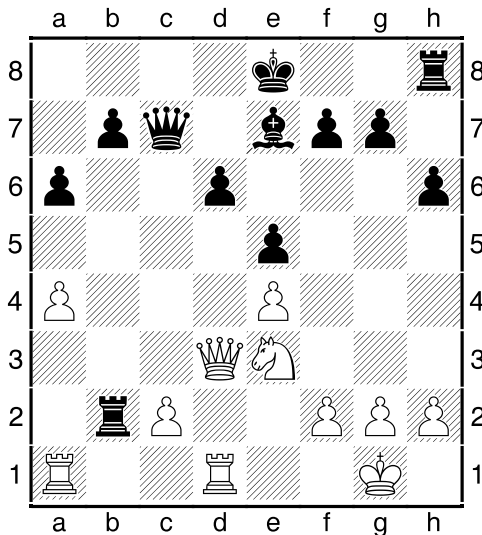


En pocas jugadas el Maestro tiene la posición ideal (La ventajita de los GM). Una clara ventaja, a largo plazo basada en la mejor pieza menor (El ♗ dormido tendrá que luchar contra el super♗). Además, el estilo incisivo del joven jugador queda anulado. La cosa prometía.

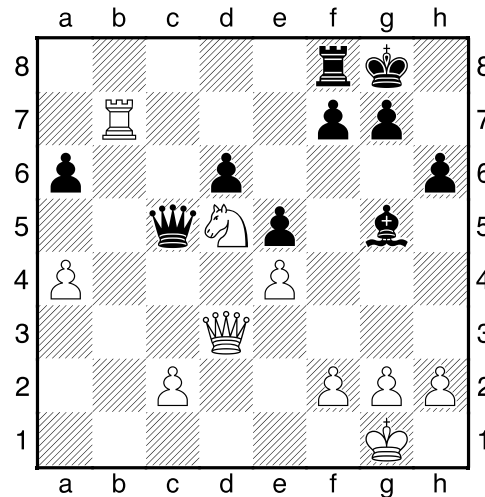




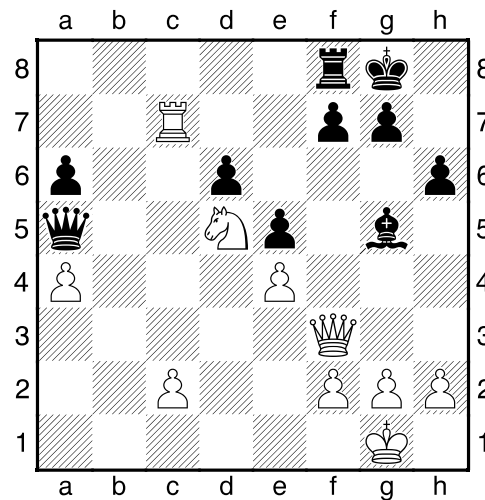
**17. ♖f1!** Como pez en el agua empieza a afinar. El Maestro busca guerra cuando se imponía la continuación tranquila. [ 17.c4± ♙e7 18. ♖d3 ♙g5 19.b3 ♙xd2 20. ♖xd2 0-0 21. ♖ad1 ♖d8± ( 21... ♖e8) ] **17... ♖b6** La mejor decisión práctica. [ 17... ♙e7 18. ♗e3 0-0 19. ♗d5 ♖d7 20. ♖d3± Con la posición típica.; 17... ♖xc2? 18. ♗e3 ♖c5 19. ♗d5 ♖c6 20. ♖g3↑ ¿Cómo terminarán el desarrollo? ] **18. ♖d3 ♖xb2** De perdidos al río... **19. ♗e3** El ♗ de menos no cuenta ¿qué hacen el ♙ y la ♖h8? **19... ♙e7** [ 19... ♖b5 20. ♖ab1! ] **20. a4!**



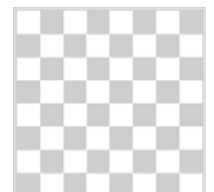
Con la trampita oculta. **20... ♖c5** **21. ♖ab1** Cambiando la pieza activa. **21... ♖xb1** **22. ♖xb1±** La situación se aclaró: los efectos permanentes siguen en la posición negra, peor al menos tiene mejor estructura. Por supuesto no puede mantener el ♗. **22... 0-0** **23. ♖xb7 ♙g5** **24. ♗d5**

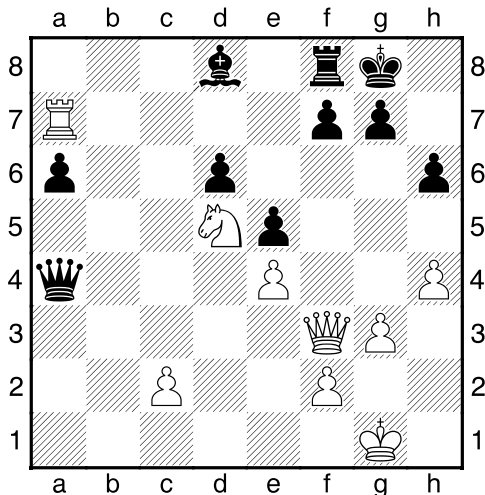


¿Cómo expulsará a esta figura? ¿Vale menos que una ♖? Rafael ha conseguido completar la idea básica de la variante. **24... ♖c8** [ 24...g6] **25. ♖f3** La posición es tan buena que si quiere puede forzar tablas. [ 25.c3!? Si miedo al final. 25... ♖c4 ( 25... ♖c6) 26. ♖xc4 ( 26. ♖f3) 26... ♖xc4 27. ♖b4!± ] **25... ♖f8** **26. ♖c7?!** Echa por tierra un trabajo de apertura excelente. [ 26.c3!?± ] **26... ♖a5∞**

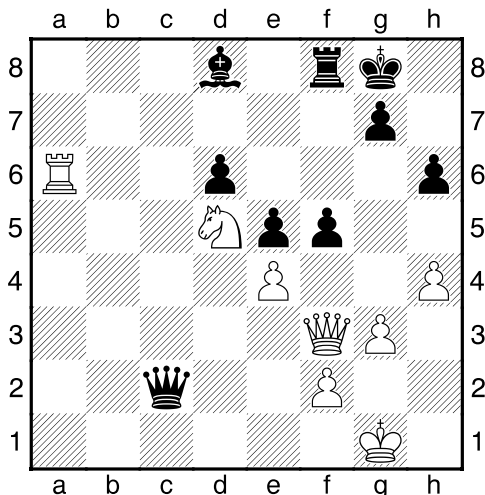


La peor estructura pasa factura. Las negras obtendrán un ♗ a cambio de su peor posición. En otras palabras, la partida empieza de cero con la ventaja psicológica para Manuel. [ 26... ♖d4 ] **27. g3 ♖xa4** [ 27...f5] **28. h4** Una debilidad innecesaria. [ 28. ♗g2!? Reorganización.; 28. ♖d3 ] **28... ♗d8** **29. ♖a7?**

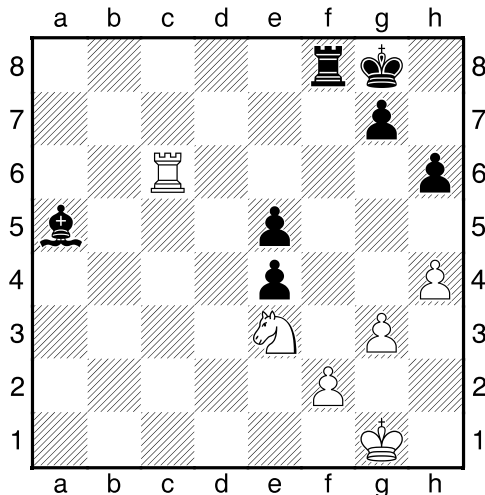




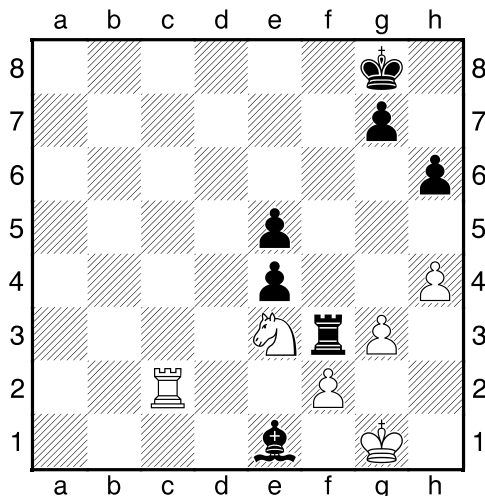
[ 29.♖c8 a5 ( 29...♚b5) 30.♚d3! 29...♚xc2 30.♖xa6 f5! ]



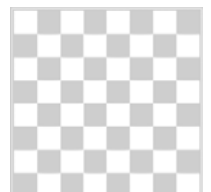
31.♖xd6 Quizá la mejor decisión práctica. [ 31.exf5 ♖xf5 32.♗e3 ♖xf3 ( 32...♚c1+) 33.♗xc2 ♗e7 ] 31...fxe4 32.♚e3 ¿Qué amenaza? ♗c3 [ 32.♚g2] 32...♚d1+ [ 32...♗a5! ] 33.♗g2 ♚f3+ 34.♗g1 ♚xe3?! [ 34...♗a5! ] 35.♗xe3 ♗a5 ] Ha simplificado manteniendo parte de la ventaja, porque quizá la Dama blanca era un poco mejor. Ahora, la amenaza ♗c3-d4 obliga al maestro a emplearse a fondo. Y tanto... 36.♖c6!

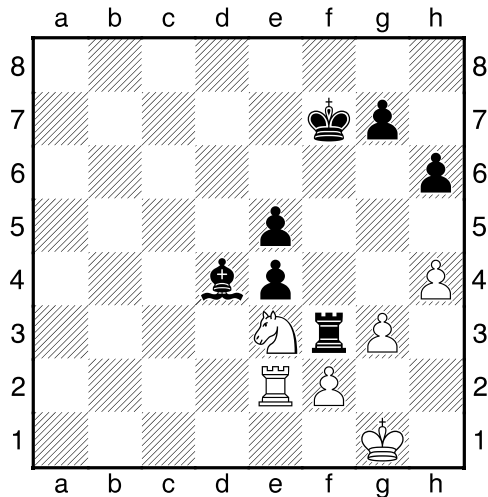


La mejor defensa posible. Este tipo de jugadas a la larga minan la moral de cualquiera, aunque de momento el aspirante mantuvo el tipo. 36...♗e1?! Una leve imprecisión que deja escapar la ventaja. [ 36...♖f3] 37.♖c2! Vuelta a casa. [ 37.♗g4?! ♖f3! ( 37...e3 38.fxe3 ♗xg3 39.♗xh6+ ♗h7 40.♗g4 ♗xh4 ) ] 37...♖f3

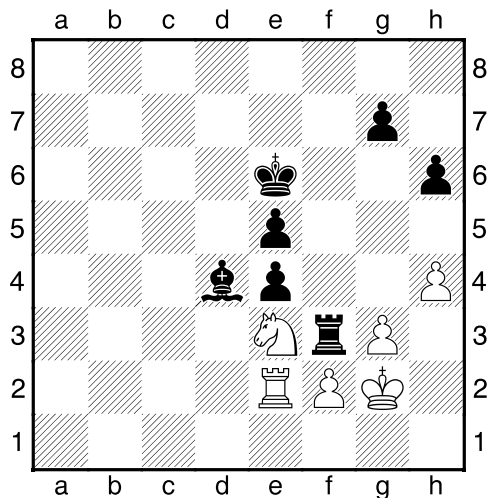


Las blancas habían resistido numantamente y tenían a tiro la igualdad, pero quién le iba a decir que su error provocaría un increíble desenlace. 38.♗g2? [ 38.♗f1= Seguido de ♖e2.] 38...♗c3! ♗ y posición, tendrían que conducir a una severa derrota. Pero ¿existe la suerte? 39.♖e2 [ 39.♗e3 ♗d4 40.♗f1 ] Quizá resistía un poco más.] 39...♗d4 40.♗e3?! Confianza en Caissa. 40...♗f7



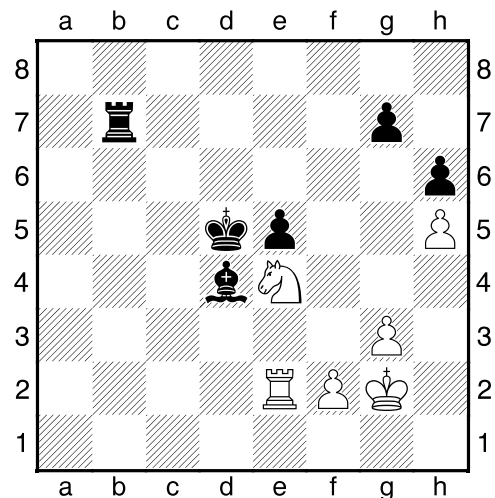


Primera oportunidad perdida. Podemos decir, que un minuto no era suficiente para calcular sutilezas. [ 40...♙xe3! Directos al final de peones. 41.♖xe3 ♜xe3 42.fxe3 ♔f7+ Sólo sería interesante analizarlo sin el ♙ en e5. 43.♙f2 ♙e6 Zuzgwang. 44.♙e2 ♙f5 45.♙f2 ♙g4 46.♙g2 h5 Finish.] 41.♙g2 El Maestro utiliza la psicología. 41...♙e6??



!Se le escapó la siguiente maniobra! y la victoria. [ 41...♙xe3+ 42.fxe3 h5 Zuzgwang: el ♔ negro se cuela.( 42...♙e6

] 42.♘f1!= ¡Po fin encuentra la maniobra! Reloj: 30'' - 2'A partir de ahora vino un recital de cómo colgarse todo en el final. Por supuesto Rafa no vaciló en aprovechar y equilibrar el match. 42...♙d5 [ 42...♞a3; 42...g5 43.hxg5 hxg5 44.♘d2 g4 45.♘xe4] 43.♘d2 ♞f7 [ 43...♞xf2+?! 44.♞xf2 e3 45.♞e2 exd2 46.♞xd2±] 44.♘xe4 ♞b7 45.h5=



La velocidad con que se jugaba impidió tomar nota de las siguientes jugadas. Decir que "por arte de magia" el ♔ blanco peregrinó hasta g6 e incluso acabó ganando técnicamente ante la desesperación de su rival. Una pena pero el factor suerte parece que existe, ¿o no? Mi teoría, es:

- a) Rafael está jugando bien y acabó recogiendo en el momento menos esperado.
- b) Manuel acabó en el Final completamente agotado, tras pasar una difícil Apertura y remontar un Medio a nivel de GM.

Ahora la ventaja psicológica está a menos del jugador mas experimentado. ¿Qué pasará? El viernes tendremos más detalles.

