

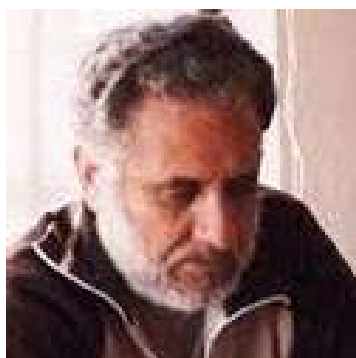
Nuestro Círculo

Año 10 N° 479

Semanario de Ajedrez

8 de octubre de 2011

LARRY MELVYN EVANS 1932 – 2010



El G.M. Larry Melvyn Evans (23-3-1932/15-11-2010) fue un notable ajedrecista y periodista de ajedrez estadounidense.

En 1947 fue campeón del Club Marshall, 2do. en el Campeonato Juvenil de los EEUU y 1ro en 1949. A los 18 años había ganado el campeonato del Estado de Nueva York así como una medalla de oro en la Olimpiada de ajedrez de Dubrovni. En 1951, ganó el Campeonato de ajedrez de los EEUU por delante de Reshevsky y otras tres veces en 1962, 1968 y 1980. Obtuvo el título de Maestro Internacional en 1952, y el de Gran Maestro en 1957. En 1956 el Departamento de Estado le nombró "embajador del ajedrez". Ganó el Campeonato Abierto de los EEUU en 1951, 1952, 1954 y 1971. Además, ganó el 1er Torneo Lone Pine 1971 y representó a EEUU en siete Olimpiadas de ajedrez en 20 años, ganando una medalla de oro y una de plata individual y en 1966 una medalla de plata para el equipo. Fuera de su país obtuvo dos victorias en el Campeonato Abierto de Canadá en Montreal 1956 y en Kingston 1966. Salió primero en el Torneo Internacional de Portimão 1975 y segundo en Venecia 1967.

Concentró sus esfuerzos en ayudar a Bobby Fischer en su gesta por el título mundial siendo su 2do. entrenador en el torneo de candidatos que lo llevó al Mundial de Ajedrez 1972 contra Boris Spassky, aunque no en el encuentro por el título.

En octubre de 1968 alcanzó su mayor puntuación ELO con 2631 puntos. Antes de los 18 publicó "Las mejores partidas de David Bronstein, 1944-1949" y el "Torneo Internacional de Viena, 1922". A lo largo de su carrera escribió más de cincuenta libros de ajedrez. Ayudó a fundar el "American Chess Quarterly" (1961-65) y fue editor de "Chess Digest" durante 1960 y 1970.

Larry Melvyn Evans - Carl Pilnick [C13]
Marshall Club, New York, 1946

1.e4 e6 2.d4 d5 3.Cc3 Cf6 4.Ag5 Ae7 5.Axf6
Axf6 6.e5 Ae7 7.Dg4 0-0 8.0-0-0 c5 9.h4
cxd4 10.Cce2 Cc6 11.f4 Da5 12.Rb1 d3
13.cxd3 Ad7 14.Th3 Tac8 15.Tg3 g6 16.d4
b5 17.h5 Cb4 18.a3 Cc6 19.hxg6 fvg6
20.Cc3 b4 21.Ad3 Ae8 22.Cf3 bxa3
23.Dxe6+ Af7 24.Axg6 axb2 25.Axh7+ Rh8
26.Dh6 Da1+ 27.Rc2 b1D+ 28.Txb1 Cb4+
29.Rd1 1-0

Eugene Levin - Larry Melvyn Evans [C54]
US Open Pittsburgh., 1946

1.e4 e5 2.Cf3 Cc6 3.Ac4 Ac5 4.c3 Cf6 5.d4
exd4 6.cxd4 Ab4+ 7.Cc3 Cxe4 8.0-0 Axc3
9.d5 Ce5 10.bxc3 Cxc4 11.Dd4 0-0 12.Dxe4
Cd6 13.Dd3 b6 14.Cg5 f5 15.Te1 h6 16.Ch3
Df6 17.Af4 Ab7 18.Ae5 Df7 19.Tad1 Tfe8
20.c4 a5 21.Cf4 Aa6 22.Tc1 Cxc4 23.Txc4
d6 24.Ac3 Txe1+ 25.Axe1 Te8 26.Ac3 Te4
27.Ce6 Axc4 28.Dg3 Axd5 29.Cxg7 Tg4
30.De3 Txg2+ 31.Rf1 Txg7 32.Dxh6 Ac4+
33.Re1 De6+ 0-1

Mark Taimanov - Larry Melvyn Evans [E98]
New York, 1954

1.c4 Cf6 2.Cf3 g6 3.Cc3 Ag7 4.e4 0-0 5.d4
d6 6.Ae2 e5 7.0-0 Cc6 8.d5 Ce7 9.Ce1 Cd7
10.Cd3 f5 11.f3 f4 12.Ad2 g5 13.Tc1 Tf6
14.c5 Cxc5 15.Cxc5 dxc5 16.Ca4 b6 17.b4
cxb4 18.Axb4 Af8 19.Txc7 Cf5 20.Axf8 Dxc7
21.Aa3 Ce3 22.Dc1 Dg7 23.Tf2 Ad7 24.Cc3
g4 25.Ab2 g3 26.hxg3 Dxc3 27.Af1 Tc8
28.De1 b5 29.Ce2 Dh4 30.g3 fvg3 31.Cxg3
Cxf1 32.Cf5 Tg6+ 33.Rxf1 Dh1+ 34.Re2
Tc2+ 35.Rd1 Dxe1+ 36.Rxe1 Tg1+ 0-1

Larry Melvyn Evans - Arthur Bisguier [C42]
U.S. Championship New York, 1959

1.e4 e5 2.Cf3 Cf6 3.Cxe5 d6 4.Cf3 Cxe4 5.c4
d5 6.Cc3 Ac5 7.d4 Ab4 8.Db3 c5 9.Ad3 Da5
10.0-0 Cxc3 11.bxc3 Axc3 12.Ab2 Axb2
13.Tae1+ Rf8 14.Dxb2 cxd4 15.cxd5 Cd7
16.Dxd4 Cf6 17.De5 Dc5 18.Cg5 Ad7
19.Ce4 Cxe4 20.Txe4 Te8 21.Df4 Dxd5
22.Tfe1 Txe4 23.Axe4 De6 24.Db8+ Ae8
25.Dxa7 b6 26.Da3+ De7 27.Ac6 1-0

Larry Melvyn Evans - Samuel Reshevsky
[E55] USA, 1963

1.d4 Cf6 2.c4 e6 3.Cc3 Ab4 4.e3 c5 5.Ad3 0-0
6.Cf3 d5 7.0-0 dxc4 8.Axc4 Cbd7 9.De2 a6
10.a3 cxd4 11.axb4 dxc3 12.bxc3 Dc7 13.e4
e5 14.Ab2 Cb6 15.Ab3 Ag4 16.Ta5 Tac8
17.c4 Cbd7 18.h3 Axf3 19.Dxf3 Tfe8 20.Td1
Ta8 21.c5 Tad8 22.Aa4 Te7 23.Td6 b5

24.Ac2 Cxc5 25.Txd8+ Dxd8 26.De3 Ccd7
27.Dd3 Db6 28.Ac1 h6 29.Ae3 Db7 30.f3
Cb8 31.Ta2 Td7 32.Da3 Rh7 33.Rh2 Dc7
34.Ad3 Ch5 35.Tc2 Dd8 36.Af1 Td1 37.Tc1
Td6 38.Da2 Df6 39.Tc7 Cd7 40.Ta7 Cf4
41.Dc2 h5 42.Dc8 Td1 43.Axb5 Dg5 44.g3
axb5 45.Txd7 Te1 46.Txf7 Txe3 47.h4 Te2+
48.Rh1 Dxc3 49.Dg8+ Rxc8 50.Txg7+ ½-½

Larry Melvyn Evans - Bela Berger [B19]
Amsterdam, 1964

1.e4 c6 2.d4 d5 3.Cc3 dxe4 4.Cxe4 Af5
5.Cg3 Ag6 6.Cf3 Cd7 7.h4 h6 8.h5 Ah7
9.Ad3 Axd3 10.Dxd3 Dc7 11.Ad2 Cgf6 12.0-0
0-0 e6 13.Rb1 c5 14.c4 cxd4 15.Cxd4 a6
16.Cxe6 fxe6 17.Dg6+ Rd8 18.The1 Rc8
19.Txe6 b6 20.Df5 Rb7 21.Af4 Dc5 22.Txf6
1-0

Kenneth Smith - Larry Melvyn Evans [B21]
San Antonio San Antonio, 1972

1.e4 c5 2.d4 cxd4 3.c3 dxc3 4.Cxc3 Cc6
5.Cf3 d6 6.Ac4 a6 7.0-0 Cf6 8.Ag5 e6 9.De2
h6 10.Ah4 g5 11.Ag3 Ch5 12.Tfd1 Cxg3
13.hxg3 g4 14.Ce1 Ce5 15.Ab3 h5 16.Cd3
Ag7 17.Cf4 h4 18.Dd2 hxg3 19.fvg3 Db6+
20.Rf1 Ad7 21.Tac1 Td8 22.Re2 Cf3 23.Dd3
Cd4+ 24.Rd2 Cxb3+ 25.axb3 Df2+ 26.Cce2
Ab5 27.De3 Dxe3+ 28.Rxe3 e5 29.Cd5 Ah6+
30.Rf2 Axc1 31.Txc1 Ac6 32.Cec3 Rd7
33.Cf6+ Re6 34.Cxg4 f5 35.exf5+ Rxf5
36.Ce3+ Re6 37.g4 d5 38.Ce2 d4 39.Cc4
Tdg8 40.Rg3 Tg5 0-1

Ulrik Rath - Larry Melvyn Evans [A14]
Ilesbjerg, 1981

1.Cf3 Cf6 2.c4 e6 3.g3 d5 4.Ag2 Ae7 5.0-0 0-0
6.b3 b6 7.Ab2 Ab7 8.e3 c5 9.Cc3 dxc4
10.bxc4 Cc6 11.De2 Dc7 12.Tfd1 Tac8
13.Tab1 Tfd8 14.d3 Db8 15.Ce1 Ca5 16.Ah3
Ac6 17.f4 a6 18.f5 exf5 19.Axf5 Ad7 20.Axd7
Txd7 21.e4 Cc6 22.Cd5 Cxd5 23.Dg4 Ce5
24.Axe5 Dxe5 25.cxd5 f5 26.Cf3 Dxd5
27.exf5 b5 28.Te1 Af6 29.Te6 Dxd3 30.Tbe1
Tf8 31.Txa6 c4 32.Ce5 Axe5 33.Txe5 Db1+
34.Rg2 Td2+ 35.Rh3 Df1+ 36.Rh4 Txb2+
37.Rg5 c3 38.Tc6 c2 39.Tec5 c1D+ 40.Txc1
h6+ 41.Rg6 Dxc1 42.Txc1 Tf6# 0-1

Ray Charles - Larry Melvyn Evans [C47]
Chess Life Interview Reno, 2002

1.e4 e5 2.Cc3 Cc6 3.Cf3 Cf6 4.d4 exd4
5.Cxd4 Ac5 6.Cxc6 bxc6 7.De2 0-0 8.Ae3
Axe3 9.Dxe3 Te8 10.f3 d5 11.Dd3 a5 12.0-0-0
0 Aa6 13.Dd2 Axf1 14.Thxf1 dxe4 15.Dxd8
Taxd8 16.Txd8 Txd8 17.Td1 Txd1+ 18.Rxd1
exf3 19.gxf3 Rf8 20.Rc1 Re7 21.Rd2 Re6
22.Re3 Cd5+ 23.Rd4 Cxc3 24.Rxc3 Rd5 0-1

PARTIDAS PREFERIDAS

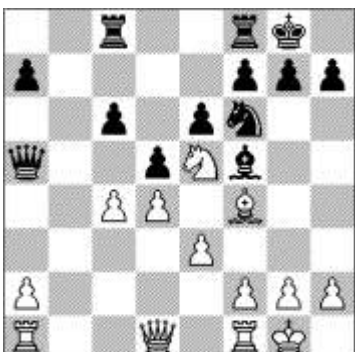
A continuación, cuatro partidas comentadas entre las preferidas por los aficionados según una encuesta.



Botvinnik, M - Pomar Salamanca, A [D14]
IBM Amsterdam, 1966
[Kotov,Alexander]

En una partida del eminente especialista en planes de juego, Botvinnik, jugada con Pomar en el Torneo internacional de Amsterdam del año 1966, es interesante la posición que se dió tras el movimiento décimo tercero de las negras:

1.c4 c6 2.Cc3 d5 3.cxd5 cxd5 4.d4 Cf6 5.Cf3 Cc6 6.Af4 Af5 7.e3 e6 8.Ab5 Ab4 9.Ce5 Da5 10.Axc6+ bxc6 11.0-0 Axc3 12.bxc3 Tc8 13.c4 0-0 (diagrama)



No ofrece duda de que las blancas tienen la iniciativa, mas ¿en qué consiste su ventaja? La respuesta es fácil: en la posibilidad de poseer la única columna abierta y ocupar sus piezas posiciones mucho más activas. Acerca de la valoración de la posición, el ex-campeón del mundo dice:

"El plan de las blancas es bien simple: hacer c5, tomar el alfil en la casilla g6 y apoderarse de la vertical b. ¿Podrán las negras hacer contrajuego?..."

Como se comprobará, este plan sencillo y de un sólo escalón da pronto victoria a las blancas.

14.g4! Ag6 15.c5 Ce4

Las negras también han formado su plan de juego: trasladar el caballo al punto "c4", para distraer a las blancas de la toma del alfil.

16.f3 Cd2 17.Tf2 Cc4™ 18.Cxc4 dxc4 19.Ad6 Tfe8 20.e4

El bando negro logra que el blanco no tome el alfil; pero ha de defender su peón c4,

mientras el segundo continuará dominando la vertical "b".

20...f5

Las negras intentan desbrozar el camino de su alfil; mas este ataque de peón abre la columna "f", lo que beneficia igualmente a las blancas.

21.Dc2 fxe4 22.fxe4 Da3 23.Te1 Dh3 24.Tg2 Tcd8 25.Tg3 Dh6 26.Dxc4 Dd2 27.Dc3!

Esta jugada es muy poderosa. Si aceptan las negras el cambio de damas, el final les será desfavorable porque tienen un peón de menos y porque las blancas continúan preponderando en la vertical b. Por ello, Pomar prefiere mantenerse en el medio juego.

27...Dxa2 28.Tg2 Da6 29.h4!

Botvinnik varía bruscamente el rumbo de su juego: se aparta de la vertical "b" y emprende un ataque impetuoso en el flanco de rey. ¿Es lógico? ¡Naturalmente! El imprudente avance 20... f5 de las negras ha abierto el dicho flanco, por lo cual las blancas ganarán atacando directamente.

29...Td7 30.h5 Af7 31.Ta1 Dc8 32.Df3!

El ataque consiste simplemente en avanzar los peones g4 y h5.

32...Dd8 33.g5 g6 34.h6 e5 35.Axe5 Tb7

Por fin, las negras se han apoderado de la tan traída y llevada vertical "b", y lo han hecho cuando ya no tiene ningún valor para los dos bandos. [Y la continuación 35...Txd4 36.Txa7 Td7 37.Txd7 Dxd7 38.Df6 Dd1+ 39.Rh2 Dh5+ 40.Rg3 tampoco mejora la situación del bando negro.]

36.Df4 a5 37.Tf2 Ab3 38.d5! cxd5 39.c6 Ta7 40.c7 De7 41.Ad6 Y las negras se rindieron. 1-0

Pillsbury, H - Lasker, E [D40]
San Petersburgo, 1895
[Palau,LA & González,JA]

1.d4 d5 2.c4 e6 3.Cc3 Cf6 4.Cf3 c5 5.Ag5 cxd4 6.Dxd4 Cc6 ?! [Una importante alternativa es 6...Ae7 7.cxd5 exd5 8.e3 Cc6 9.Ab5 0-0 con chances recíprocas]

7.Dh4

El plan que encierra este movimiento es demasiado arriesgado para las blancas. [7.Axf6]

7...Ae7 8.0-0-0 [Si 8.e3 podría seguir 8...Db6 9.Tb1 h6 10.Ad3 dxc4 11.Axc4 0-0 con excelente posición] 8...Da5 9.e3 [Resultaría inferior para las blancas la continuación 9.cxd5 a causa de 9...Cxd5 10.Cxd5 exd5 11.Axe7 Cxe7 12.Rb1 Af5+ 13.Ra1 Cc6 etcétera]

9...Ad7 10.Rb1 [Parece mejor 10.cxd5 exd5 11.Df4! Ae6]

10...h6! Un excelente movimiento con el que las negras empiezan a explotar la superioridad posicional en que han quedado. Esto conduce ahora al inevitable cambio del alfil blanco.

11.cxd5 [11.Af4? Ce4 Lasker]

11...exd5 12.Cd4 0-0! 13.Axf6 [El intento de sacar provecho del sacrificio del alfil mediante la movida 13.Axh6? fracasa por 13...Ce4 (e incluso por 13...gxh6 14.Dxh6 Ce5 15.Ae2 Tf8 y desaparece todo peligro de ataque); 13.Cb3 Db6 14.Axf6 Axf6 15.Cxd5 Axh4 16.Cxb6 Af5++ Lasker]

13...Axf6 14.Dh5 [14.Dg3; era también de considerarse, como defensa más apropiada

14.Df4 (Pollock) 14...Cxd4 ... {ac8 - Lasker 15.exd4 Tac8 16.Ad3 Ag5 17.Df3 etcétera}] **14...Cxd4 15.exd4 Ae6 16.f4** Pillsbury intenta organizar un ataque continuando con g4, h4, ♣h3 y g5 [16.De2 a6 17.Dd2 ♣e2 Rosenthal]

16...Tac8 17.f5 [17.Td3 g6 ... ♣f5 -+; 17.Df3 Af5+ 18.Ad3 Axd3+ 19.Txd3 Tfd8 20.g4 Tc4 21.Thd1² Deutsche Schachzeitung, 1896]

17...Txc3!! Iniciando una magnífica combinación digna de aquel extraordinario campeón del mundo, y que eleva a esta partida a la categoría de obra de arte.

18.fxe6? La posición es sumamente interesante. Después de esto las piezas negras mostrarán una asombrosa actividad contra el rey blanco. [Si 18.bxc3 sigue 18...Dxc3 con estas variantes: 19.fxe6 (19.Df3 Db4+ 20.Db3 Axf5+ 21.Ad3 Dxb3+ 22.axb3 Ag4 23.Td2 Axd4 24.Ac2 Af6 25.Txd5 Ae6 etcétera) 19...Db4+ 20.Rc2 Tc8+--]

18...Ta3!! 19.exf7+ [Si 19.bxa3 habría seguido 19...Db6+ 20.Ra1 (20.Rc2 Tc8+ 21.Rd2 Dxd4+ 22.Re1 (22.Ad3 Tc2+!! 23.Rxc2 Db2#) 22...Dc3+ 23.Re2 Dc2+ 24.Td2 (24.Re3 Ag5+) 24...De4+ 25.Rf2 Ad4+ 26.Rg3 Tc3+ etc.; 20...Axd4+ 21.Txd4 Dxd4+ 22.Rb1 fxe6 23.Ae2 De4+ 24.Ra1 (24.Rb2 Tf2+--+) 24...Tf2+; Y si 19.e7!? Te8! (19...Tc8?? 20.Df5!) 20.bxa3 Db6+ 21.Rc2 (21.Ra1 Axd4+ 22.Txd4 Dxd4+ 23.Rb1 Txe7 24.Ae2 (24.Ab5 a6+--+) 24...De4+--; 21...Tc8+ 22.Rd2 Axd4 23.Re2 (23.e8D+ Txe8 24.Ad3 Da5+ 25.Rc1 Tc8+ 26.Ac2 Txc2+ 27.Rxc2 Dc3+ 28.Rb1 Db2#) 23...De6+ 24.Rf3 De3+ 25.Rg4 g6! 26.Dxd5 h5+--+]

19...Txf7 20.bxa3 Db6+ 21.Ab5! Forzado. [Si 21.Ra1 Axd4+ (21...Axd4+ 22.Txd4 Dxd4+ 23.Rb1 De4+! (23...Tf2 24.De8+ Rh7 25.Ae2 con una posición defendible 25...Dd2µ; 23...Txf1+ 24.Txf1 Dd3+ 25.Rb2 Dxf1 26.Dxd5+ Df7³) 24.Rc1 Tf2+; 21.Rc2 Tc7+ (21...Tc7+ 22.Rd2 Dxd4+ 23.Re1 (23.Ad3?? Tc2+! 24.Rxc2 Db2# (24...Dc3+ 25.Rb1 Db2#); 23...Dc3+! (23...De3+? 24.Ae2±) 24.Td2 Te7+! 25.Ae2 Ag5+ Lasker;]

21...Dxb5+ 22.Ra1 Tc7? [22...Dc4 23.Dg4 Te7! 24.The1 (24.Dh3!? Axd4+ 25.Rb1 Te2 26.Db3 Tb2+ 27.Dxb2 Axb2 28.Rxb2 De2+) 24...Axd4+ 25.Dxd4 Txe1 26.Dxc4 (26.Dd2 Txd1+ 27.Dxd1) 26...Txd1+]

23.Td2 [23.The1 ...Tc2? 24.Te8+ Rh7 25.Df5+ g6 26.Dxc2±]

23...Tc4 [23...Tc2 24.Tb1 Dc4 25.Txc2 Dxc2 26.Dxd5+ Rh7 27.h3 (27.Tb4 Dc1+ 28.Tb1 Dc3+ etc) 27...Dc3+ 28.Tb2 Dxd4! (28...Axd4 29.De4+ Rh8 30.De8+ 29.Dxd4 (29.Df5+ g6) 29...Axd4 30.Rb1 Axb2 31.Rxb2 Rg6 32.Rc3 Rf5 33.Rd3 (33.g3 Re4) 33...Rf4 34.Re2 Rg3 35.Rf1 b5! 36.Rg1 h5 37.Rf1 g5 38.Rg1 g4 39.hxg4 hxg4+--]

24.Thd1? La jugada perdedora. [Como demostró Kasparov, las blancas podían salvarse con 24.Te1! Da5! 25.Te8+ Rh7 26.Df5+ g6 27.Te7+!! (27.Dxf6?? Tc1+ 28.Rb2 Dc3#) 27...Axe7 28.Df7+ Rh8 29.De8+ Rg7 30.Dxe7+; 24.Tb1 Dc5! (24...Txd4? 25.Txb5 Txd2+ 26.Tb2)]

24...Tc3? [24...Dc6!]

25.Df5 [25.Te1! Tc8 con clara ventaja blanca; Si 25.De2 habría seguido 25...Axd4! ...26.Dxb5 Tc1#]

25...Dc4 [25...Txa3 26.Dc8+ Rf7 27.Tb2]

26.Rb2? [26.Rb1! Txa3 27.Tc1! (27.Tc1 Db5+ 28.Tb2) ; 26.Db1!? Ae7 27.Tf2 Axa3

28.h3 Tc1 29.Txc1 Axc1 30.Dc2 Dxd4+ 31.Rb1 Ae3 32.Dc8+ Rh7 ...33.Df5+= g6?? 34.Dd7+++]

26...Txa3!! 27.De6+ Rh7 [27...Rh8! 28.De8+ Rh7 29.Rxa3 Dc3+ 30.Ra4 a6+-]

28.Rxa3?? Las blancas comenten el error final. [Aún podían jugar 28.Rb1 Axd4! 29.Df5+ g6! 30.Dd7+ (30.Df7+ Ag7+- Giffard 31.Dxb7 Ta4 32.Tb2 De4+) 30...Ag7]

28...Dc3+ Y las blancas abandonaron la lucha pues no es posible evitar el mate en cuatro jugadas.[28...Dc3+ 29.Ra4 b5+ 30.Rxb5 Dc4+ 31.Ra5 Ad8+ 32.Db6 Axb6#] **0-1**

Rotlewki,G - Rubinstein,A [D40]

Lodz, 1907

[Palau,L & Garcia,Raimundo]

1.d4 d5 2.Cf3 e6 3.e3 c5 4.c4 Cc6

Ha quedado planteada una Defensa Semi-Tarrasch del Gambito de Dama.

5.Cc3 Cf6 6.dxc5

[Contra el golpe directo 6.a3 que amenaza capturar el peón "c" para seguir con b4 y un rápido desarrollo de piezas, las negras disponen de la siguiente variante para equilibrar la lucha: 6...Ce4 (o bien 6...Ad6 7.dxc5 Axc5 8.b4 Ad6 9.Ab2 a5 10.b5 Ce5 11.cxd5 exd5 12.Ae2 Ae6 con posición equilibrada) 7.Dc2 Da5 8.dxc5 Axc5 9.cxd5 exd5 10.Ad3 Cxc3 11.bxc3 h6 12.0-0 0-0 etc. Foltys-Fine, Stockholm 1937;

Para las blancas probablemente sea lo mejor en esta posición continuar con 6.Ad3 con este posible juego: 6...Ad6 (es de considerarse aquí la transformación del juego en un gambito dama aceptado, mediante 6...dxc4 7.Axc4 a6 etc.) 7.0-0 0-0 8.De2 De7 9.dxc5 Axc5 10.e4! dxe4 (o bien 10...dxc4 11.Axc4 e5 12.Ag5 Ae6 13.Cd5 Axd5 14.Axd5 Cd4 15.Cxd4 Axd4 16.Tac1 etc.) 11.Cxe4 Cxe4 12.Axe4 Ad7 13.a3 Tae8 14.b4 Ad6 15.Ab2 con ventaja de las blancas]

6...Axc5 7.a3 Las blancas tienen la intención de solucionar el problema de su Ac1, como en el Gambito Dama Aceptado con colores invertidos, jugando b4-Ab2.

7...a6 Comentó el MI Raimundo García: "En apariencia, una jugada innecesaria. Sin embargo, forma parte del plan estratégico que sería de aplicación si las blancas deciden aislar el peón "d5". En tal caso, la eventual maniobra Cb5-Cbd4 permitiría a las blancas ocupar la casilla débil delante del peón aislado.

8.b4 Ad6 9.Ab2 [No sería posible 9.cxd5 exd5 10.Cxd5?? Cxd5 11.Dxd5 Axb4+! y las blancas pierden su dama]

9...0-0 10.Dd2 ?

Un movimiento inadecuado en la presente posición. [Debió continuarse con 10.cxd5 (a lo cual las negras quizás no se decidieron para no dar vida al Ac8) 10...exd5 11.Ae2 y la partida giraría en torno al tema estratégico del peón d5 aislado;

La alternativa sería 10.Ad3 dxc4 11.Axc4 con juego similar a la partida, pero sin Dd2?, por ejemplo: 11...b5 12.Ad3 (12.Ae2 Ab7 13.0-0 De7 14.Db3 Tfd8 15.Tfd1 Ce5+ Kahia-Littleton, Leipzig 1960 (1-0 en 37)) 12...Ce5!? (12...Ab7) 13.Cxe5 Axe5 14.0-0 Ab7 15.f4 Ac7 16.De2 e5 Marshall-Duras, Bad Pistyan 1912 (0-1 en 72)]

10...De7! 11.Ad3

[Parece peligroso para las blancas ganar el peón con 11.cxd5 exd5 12.Cxd5? (12.Ae2) 12...Cxd5 13.Dxd5 Td8! con la amenaza inmediata Axb4+!, el rey blanco todavía sin enrocar, y la buena disposición de todas las piezas negras para el ataque.(13...Cxb4 14.axb4 Axb4+, con fuerte ataque.: 13...Ae6!? 14.Dd2 Tfd8)] **11...dxc4 12.Axc4 b5 13.Ad3 Td8 14.De2**

Esta jugada, que ahora es una precaución indispensable, demuestra lo inadecuado que fue el décimo movimiento de las blancas.

14...Ab7 15.0-0 El resultado de la apertura es evidente: las blancas están dos tiempos retrasadas en su desarrollo

15...Ce5

Como bien lo expresó Steinitz, quien tiene la ventaja posicional debe desarrollar su iniciativa; y Rubinstein lo pone en práctica.

16.Cxe5 Axe5 La pareja de afilés negros amenaza la fortaleza real blanca.

17.f4?! Este avance es el origen de las futuras dificultades para las blancas. Certo es que se inicia un ataque central con los peones, pero para ello se abre peligrosamente una importante diagonal que dominarán las negras para atacar al monarca blanco. [Probablemente lo mejor habría sido enfrentar la amenaza ... Dd6, atacando "d3" y "h2", mediante 17.Tfd1 pero el caso es que siempre las negras quedan mejor luego de 17...Dc7 y habría que jugar 18.Tac1 (ya que si 18.f4? Axc3 19.Tac1 Cd5+- y ganan las negras) 18...Axb2+ 19.Rh1 Db8"]

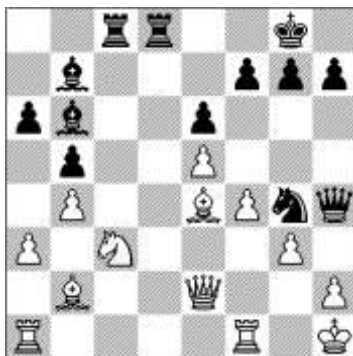
17...Ac7 18.e4 Tac8 19.e5 Ab6+ 20.Rh1

Esto permite a las negras iniciar la fase táctica de la lucha.

20...Cg4! 21.Ae4 [Si 21.Dxg4 Txd3 y sería muy mala la situación de las blancas: el Cc3 está atacado, y se amenaza ... Td2! atacando simultáneamente g2 y b2;

Sería erróneo 21.Axh7+? Rxh7 22.Dxg4 Td2!+ ganando por el ataque doble al Ab2 y al peón g2;

Tampoco podía jugarse 21.Ce4? a causa de 21...Dh4! (o bien 21...Txd3 22.Dxd3 Axe4 23.Dxe4 Dh4 24.h3 Dg3 con mate inevitable) 22.h3 (22.g3 Txd3! 23.gxh4 Tc2!+) 22...Txd3 23.Dxd3 (23.Dxg4 Dxg4 24.hxg4 Axe4+; 23.Tf3 Txf3+) 23...Axe4 24.Dxe4 Dg3 y el mate también es inevitable] **21...Dh4 22.g3** (diagrama)



No hay nada mejor. [Si 22.h3 seguiría 22...Txc3 ! 23.Axc3 a)23.Axb7 Txh3+! 24.gxh3 Dxh3+ y mate a la siguiente(a)24...Dxh3+ 25.Dh2 Dxh2#; b)23.Dxg4 Txh3+ 24.Dxh3 Dxh3+ 25.gxh3 Axe4+ 26.Rh2 Td2+ 27.Rg3 Tg2+ y mate enseguida; 23...Axe4 24.Dxg4 (24.Dxe4 Dg3

25.Dxh7+ Rxh7 26.f5 Dh2#) 24...Dxg4 25.hxg4 Td3 26.Tac1 (26.Rh2 Txc3-) 26...Th3#]

22...Txc3!!

El principio de una espléndida maniobra que se hizo famosa y quedó como brillante ejemplo de combinación. Como se verá por lo que sigue, el sacrificio de la dama es perfectamente correcto y muy bonito.

23.gxh4 [Naturalmente, si 23.Axc3 es mate inmediato: 23...Axe4+ 24.Dxe4 Dxh2#;

Tampoco puede jugarse 23.Axb7 a causa de 23...Txg3 24.Tf3 Txf3 25.Axf3 Cf2+ 26.Rg1 Ce4+ 27.Rf1 Cd2+ 28.Rg2 Cxf3 29.Dxf3 Td2+ y mate enseguida]

23...Td2!! Rubinstein complementa su profunda combinación con otro golpe elegante. En la fecha en que se jugó la presente partida se llegó a pensar que se trataba de una producción compuesta, por considerarse que era poco menos que imposible concebir en el tablero tan extraordinaria maniobra.

24.Dxd2 No existe ningún golpe salvador. [Si 24.Dxg4 Axe4+ 25.Tf3 Txf3+ etc.;

Si 24.Axc3 Txe2 25.Tf2 Axe4+ 26.Rg1 Axf2+ 27.Rf1 Af3 28.Td1 Cxh2#;

Y si 24.Axb7 Txe2 25.Ag2 Th3!+- y hay mate]

24...Axe4+ 25.Dg2 Th3! [25...Th3! 26.Tf3 (26.Tf2 Txh2+ 27.Rg1 Axf2+ 28.Dxf2 Th1#) 26...Axf3 27.Ad4 Axd4 y no puede evitarse el mate] **0-1**

Samisch - Nimzovich [E06]

Internacional de Copenhague, 1923

1.d4 Cf6 2.c4 e6 3.Cf3 b6 4.g3 Ab7 5.Ag2

Ae7 6.Cc3 0-0 7.0-0 d5 8.Ce5 c6

Más fuerte que Dc8, que jugó Samisch en esta posición.

9.cxd5 cxd5 10.Af4 a6! Para jugar b6-b5 y preparar la invasión de c4 por el Cb8. La casilla c4 constituye aquí un punto avanzado sobre la columna c

11.Tc1 b5 12.Db3 Cc6! Amenaza galopar con paso acelerado (Cc6-a5) a c4.

13.Cxc6 Axc6 Por otro lado el negro ha ganado tiempo con el cambio, ya que el blanco cambió su "traga tiempos" Ce5 por el recién movido Cc6.

14.h3 Dd7 15.Rh2 Ch5! Juego combinado sobre ambas alas. Sobre el flanco dama solamente entonces se hubiese continuado con Db7 y Cf6-d7-b6-c4.

16.Ad2 f5! 17.Dd1 b4! 18.Cb1 Ab5 19.Tg1

Se siente claramente como se va restringiendo al blanco.

19...Ad6 20.e4 fxe4 ! 21.Dxh5 Txf2 La idea del sacrificio es que el blanco, que no posee ni líneas ni casillas, será totalmente atado.La ocupación de la séptima tiene efecto paralizador, en especial con Ab5 (evita Tf1).Por otro lado el ala dama está atacada indirecta.

22.Dg5 Taf8 23.Rh1 T8f5 24.De3 Ad3 25.Tce1 h6!

Una brillante jugada que causa zugzwang. El blanco está en zugzwang!! Con un tablero completo! [25...h6 26.Rh2 Tf5f3; 25...h6 26.g4 Tf5f3] **0-1**

NUESTRO CÍRCULO

Director: Arqto. Roberto Pagura

ropagura@fibertel.com.ar

(54 -11) 4958-5808 Yatay 120 8°D

1184. Buenos Aires – Argentina