

Nuestro Círculo

Año 12 N° 564

Semanario de Ajedrez

15 de junio de 2013

ALFRED BENI 1923 - 1995



El Maestro Internacional Alfred Beni nació el 3 de junio de 1923 en Viena, Austria y falleció el 4 de junio de 1995.

Alfred Beni representó a Austria en siete Olimpiadas de Ajedrez. Su mejor actuación fue en Dubrovnik 1950. Al año siguiente obtuvo de la FIDE el título de Maestro Internacional. Logró un empate a uno contra Najdorf en Viena 1950 y contra Bronstein en los Juegos Olímpicos de Amsterdam 1954.

En 1947 y 1952, fue segundo en el Campeonato Nacional de Austria y ganó el campeonato de la ciudad cinco veces desde Viena 1950 donde ocupó el segundo lugar detrás de Paoli. Fueron sus clubes:

1941 Club de Ajedrez Sandeleiten.

1941-1945 Club de Ajedrez Hietzing Viena.

1945-1948 Club de Ajedrez George Weisel

1948-1977 Club de Ajedrez Hietzing Viena.

1977-1995 Club de Ajedrez del Danubio, donde fue su presidente.

Esteban Canal - Alfred Beni [A46] Dubrovnik, 1950

1.d4 Cf6 2.Cf3 e6 3.c3 b6 4.Ag5 Ab7 5.e3 Ae7 6.Cbd2 Ce4 7.Axe7 Dxe7 8.Cxe4 Axe4 9.Ad3 Axd3 10.Dxd3 0-0 11.0-0 d6 12.Tfd1 Cd7 13.Td2 e5 14.dxe5 Cxe5 15.De4 Cxf3+ 16.Dxf3 a5 17.Td4 Dd7 18.a4 Tae8 19.Tad1 Te5 20.Db7 Dc8 21.Dxc8 Txc8 22.Tc4 Tc5 23.Txc5 bxc5 24.Rf1 Tb8 25.Td2 Rf8 26.Re2 Re7 27.Rd1 Re6 28.e4 Re5 29.Te2 Rf4 30.Rc2 g5 31.Te3 g4 32.g3+ Re5 33.f4+ Re6 34.Te2 f6 35.Rd3 Rd7 36.h3 gxf3 37.Th2 Rc6 38.Re3 h5 39.Rd3 Rd7 40.Txh3 Txb2 41.Txh5 Ta2 42.Th7+ Rc6 43.Tf7 Txa4 44.Txf6 Ta1 45.g4 a4 46.Tf8 a3 47.Ta8 a2 48.Re2 Tg1 0-1

Alfred Beni - Vincenzo Castaldi [C07] Dubrovnik, 1950

1.e4 e6 2.d4 d5 3.Cd2 c5 4.exd5 exd5 5.Ab5+ Ad7 6.De2+ De7 7.Axd7+ Cxd7 8.dxc5 Dxe2+ 9.Cxe2 Axc5 10.Cb3 Cgf6 11.Cxc5 Cxc5 12.Ae3 Ce6 13.0-0-0 0-0 14.Td3 Tfd8 15.Thd1 Td7 16.Cc3 Cc7 17.f3 b5 18.Ad4 Cfe8 19.Ae5 Tad8 20.Td4 f6 21.Ag3 Rf7 22.a4 a6 23.axb5 axb5 24.Tb4 Tb8 25.Th4 b4 26.Cxd5 Ta8 27.c4 Ta1+ 28.Rd2 Txd1+ 29.Rxd1 Cxd5 30.cxd5 Txd5+ 31.Rc2 b3+ 32.Rxb3 Td2 33.Rc3 Txd2 34.b4 Tg1 35.b5 Tb1 36.Tb4 Txb4 37.Rxb4 Re6 38.b6 Cd6 39.Axd6 Rxd6 40.Rb5 1-0

Anton Kinzel - Alfred Beni [B28] Schlechter mem Viena, 1951

1.e4 c5 2.Cf3 a6 3.c4 Cc6 4.d4 cxd4 5.Cxd4 Cf6 6.Cc3 e5 7.Cc2 Ac5 8.Ae2 d6 9.0-0 0-0 10.Rh1 Cd4 11.Ag5 h6 12.Axf6 Dxf6 13.Cd5 Dh4 14.f4 Cxe2 15.Dxe2 exf4 16.Txf4 Dg5 17.Taf1 Ae6 18.h4 De5 19.Ce7+ Rh7 20.b4 Aa7 21.Cd5 Axd5 22.cxd5 Db2 23.e5 Dxe5 24.Dxe5 dxe5 25.Txf7 Rg8 26.Txf8+ Txf8 27.Te1 Af2 28.Te4 Tf4 29.Txf4 exf4 30.Rh2 Rf7 31.h5 Rf6 32.Rh3 Re5 33.Rg4 Rxd5 34.Rf5 Rc4 35.Rg6 Rc3 36.Rxg7 Rxc2 37.Rxh6 Rd3 38.Rg5 Re4 39.h6 Ad4 40.h7 Ah8 41.a4 f3 42.gxf3+ Rxf3 43.Rf5 Re3 0-1

Alfred Beni - Milan Vidmar Jr [B74] Schlechter mem, Viena, 1951

1.e4 c5 2.Cf3 d6 3.d4 cxd4 4.Cxd4 Cf6 5.Cc3 g6 6.Ae2 Ag7 7.0-0 Cc6 8.Ae3 0-0 9.Cb3 a5 10.a4 Ae6 11.f4 d5 12.f5 Ac8 13.exd5 Cb4 14.fxg6 hxg6 15.Af3 Dc7 16.Tf2 Dc4 17.Df1 Dxf1+ 18.Taxf1 Cg4 19.Axg4 Axd4 20.Ac5 Axc3 21.bxc3 Cxd5 22.c4 b6 23.Ad4 Cb4 24.Axb6 Cc6 25.Tf4 Af5 26.Tf2 e5 27.T4f3 Ae6 28.Cc5 Axc4 29.Cd7 Tfc8 30.Cf6+ Rg7 31.Th3 Cd4 32.Th7+ Rf8 33.Ac5+ Txc5 34.Th8+ Re7 35.Txa8 Ce2+ 36.Rh1 Cf4 37.Ce4 Td5 38.Ta7+ Td7 39.Txd7+ Rxd7 40.Td2+ Rc7 41.Cf6 Rc6 42.h4 Cd5 1-0

Alfred Beni - Otto B Morcken [B91] Helsinki, 1952

1.e4 c5 2.Cf3 d6 3.d4 cxd4 4.Cxd4 Cf6 5.Cc3 a6 6.g3 e5 7.Cde2 Ae6 8.Ag2 Cbd7 9.0-0 Dc7 10.h3 Ae7 11.Ae3 0-0 12.f4 Cb6 13.f5 Ad7 14.b3 Ac6 15.Cd5 Cbx5 16.exd5 Ad7 17.g4 Tfc8 18.c4 Tab8 19.Cg3 b5 20.g5 Ce8 21.f6 Af8 22.fxg7 Cxg7 23.Ch5 Cxh5 24.Dxh5 Ae8 25.Tf6 Ag7 26.Ae4 bxc4 27.Dxh7+ Rf8 28.Taf1 cxb3 29.Tg6 Dc3 30.Dxg7+ Re7 31.Df6+ 1-0

Alfred Beni - Joao de Souza Mendes [C99] Helsinki, 1952

1.e4 e5 2.Cf3 Cc6 3.Ab5 a6 4.Aa4 Cf6 5.0-0 Ae7 6.Te1 b5 7.Ab3 0-0 8.c3 d6 9.h3 Ca5 10.Ac2 c5 11.d4 Dc7 12.Cbd2 cxd4 13.cxd4 Ab7 14.Cf1 Tac8 15.Ad3 d5 16.dxe5 Cxe4 17.Cg3 f5 18.exf6 Axf6 19.Axe4 dxe4 20.Cxe4 Axe4 21.Txe4 Dc2 22.De2 h6 23.Ce1 Dxe2 24.Txe2 Tfd8 25.Af4 g5 26.Ae3 Cc4 27.Tb1 Rf7 28.b3 Cxe3 29.fxe3 h5 30.g4 hxg4 31.hxg4 Tc3 32.Cf3 Tdc8 33.Tf1 Rg6 34.Td1 T8c6 35.Rf2 Te6 36.Ce1 Ae7 37.Td3 Tc8 38.Cf3 Af6 39.Cd4 Te4 40.Rf3 Tee8 41.Cf5 Tc6 42.Th2 Ae7 43.Td7 Af8 44.Th8 Tce6 45.Tg8+ Rf6 46.Th7 a5 47.Thh8 1-0

Alfred Beni - Federico Norcia [C64] Ámsterdam, 1954

1.e4 e5 2.Cf3 Cc6 3.Ab5 Ac5 4.0-0 Cd4 5.Cxd4 Axd4 6.c3 Ab6 7.d4 Cf6 8.dxe5 Cg8 9.Dg4 Rf8 10.Dg3 Ce7 11.Cd2 Cg6 12.Cf3 De7 13.Ag5 Dc5 14.Aa4 h6 15.Ae3 Cc4 16.Axb6 Dxa4 17.Ac5+ Rg8 18.Ad4 c5 19.Axc5 Dxe4 20.Ad6 Cf4 21.Cd4 Dxd4 22.cxd4 Ce2+ 23.Rh1 Cxg3+ 24.fxg3 b6 25.Tfc1 Rh7 26.Tc7 Rg6 27.Tac1 Te8 28.b4 f6 29.h3 fxe5 30.dxe5 Rf7 31.g4 Re6 32.a4 a6 33.Rh2 Rf7 34.Rg3 Rg6 35.Rf4 Tg8 36.h4 h5 37.gxh5+ Rxh5 38.g4+ Rh6 39.h5 1-0

Arthur Bisguier - Alfred Beni [A48] Final Munich, 1958

1.d4 Cf6 2.Cf3 g6 3.Af4 Ag7 4.Cbd2 d5 5.e3 0-0 6.Ad3 b6 7.Ce5 Cfd7 8.h4 Cxe5 9.Axe5 Axe5 10.dxe5 h5 11.Df3 Ae6 12.Df4 Rg7 13.g4 Axd4 14.f3 Ae6 15.Tg1 Th8 16.0-0-0 Th6 17.e4 d4 18.Cf1 c5 19.Cg3 Th7 20.Cf5+ Rh8 21.Dg5 gxf5 22.exf5 f6 23.Df4 Ad5 24.Tg6 Cc6 25.e6 Db8 26.Dd2 c4 27.Tdg1 cxd3 28.Th6 Df8 29.Tgg6 Ce5 30.f4 Cxg6 31.Txh7+ Rxh7 32.fxg6+ Rg7 0-1

Alfred Beni - Borislav Ivkov [A05] Munich, 1958

1.Cf3 Cf6 2.g3 g6 3.b3 Ag7 4.Ab2 0-0 5.Ag2 d6 6.d4 e5 7.dxe5 Cfd7 8.0-0 dxe5 9.Dc1 Te8 10.e3 e4 11.Cfd2 Cf6 12.Cc3 Af5 13.h3 h5 14.Td1 Dc8 15.Rh2 a6 16.a4 Cc6 17.Cc4 De6 18.Ce2 Tad8 19.Cd4 Cxd4 20.Axd4 g5 21.a5 h4 22.g4 Axd4 23.hxg4 Cxg4+ 24.Rg1 Df5 25.Tf1 Axd4 26.exd4 Txd4 27.Ah3 Txc4 28.bxc4 e3 29.f3 e2 30.fxg4 Dc5+ 31.Tf2 Te3 32.Dd2 Tg3+ 33.Ag2 h3 34.Dxe2 Txd2+ 35.Rf1 Txf2+ 36.Dxf2 Dxc4+ 37.Rg1 Dxd4+ 38.Rh2 Dd7 39.Tg1 Dd6+ 40.Dg3 Dd2+ 41.Rxh3 f6 42.Dxc7 Df2 43.Dc4+ Rg7 44.Tf1 Dd2 45.Dd3 g4+ 1-0

LEONTXO COMENTA

IVANCHUK NO SIGUE SU CONSEJO V. Ivanchuk (Ucrania) - A. Giri (Holanda) Defensa Indo-Benoni (A62) XXVI Ciudad de León, 07.06.2013

Justo 24 horas después de que Ivanchuk aconsejase "no jugar nunca llevado por las emociones, sino por la posición real de las piezas en el tablero", durante una lección magistral a los jóvenes talentos leoneses, el genial ucraniano ofreció un ejemplo perfecto de las consecuencias de no seguir ese consejo. Su enfado fue tan grande que, tras felicitar a su rival, se marchó corriendo del Auditorio de León, sin rueda de prensa:

1.d4 Cf6 2.c4 g6 3.g3 Ag7 4.Ag2 c5 5.d5 0-0 6.Cc3 d6 7.Cf3 e6 8.0-0 exd5 9.cxd5 Te8 10.Af4 Ca6 11.Te1 Ag4 12.h3 Af5!?

(esto parece absurdo, porque en esta apertura siempre se cambia el alfil en f3, librándose así de una pieza de difícil acomodo; pero Giri prueba una nueva idea...)
13.Db3

[[la idea se ve tras 13.Ch4 Ad7 ((también se puede intentar 13...Ae4 14.f3 Ch5 -) 14.Axd6 Axb3 , aprovechando que el peón había avanzado a h3)]

13...b5!? 14.Cxb5

[[tras 14.Dxb5 Cb4 , la excelente coordinación de las negras sería peligrosa)]

14...Tb8 15.Da4 Dd7 16.Cc3?!

[[es probable que a Ivanchuk se le escapase 16.Dxa6 Txb5 17.Dxd6 Dxd6 18.Axd6 Cxd5 19.e4 Txe4 20.Cg5 Txe1+ 21.Txe1 Cf6 22.Ad5!! , con clara ventaja)]

16...Dxa4 17.Cxa4 Cxd5 18.Axd6 Tbd8 (diagrama)



19.Axc5?

[[lo correcto era 19.e4 Axe4 (-o bien 19...Txe4 20.Txe4 Axe4 21.Cxc5 Axf3 22.Axf3 Txd6 23.Cxa6 Txa6 24.Axd5 Axb2 , tablas-) 20.Cxc5 Cxc5 21.Axc5 Axb2 22.Tad1 Ac3 , con juego igualado)]

19...Ad7! 20.Axa7 Axa4 21.Ad4 Cdb4 22.Axg7 Rxc7 23.Tec1 e Ivanchuk se rindió sin esperar respuesta. Se podía seguir jugando, pero la ventaja negra era decisiva. 0-1

IVANCHUK ESTÁ MUY DEPRIMIDO Topálov (Bulgaria) - V. Ivanchuk (Ucrania) Defensa Siciliana (B51) G.P. FIDE. Tesalónica, 25.05.2013

"Tras un desengaño amoroso, puedes cambiar de mujer. Pero sólo hay un ajedrez, y a mí ya no me interesa", explicó ayer Ivanchuk, muy deprimido y cansado, a los periodistas y aficionados que le despidieron con un gran aplauso, tras su derrota por 3,5-0,5 ante Giri en la 2ª jornada del Ciudad de León. Las cuatro partidas de ayer, que no tienen la calidad habitual en esta columna, pueden verse en la página oficial (www.elajedrezdelfuturo.com).

Esta es reciente, muy didáctica, y significativa del mal momento del ucraniano:

1.e4 c5 2.Cf3 Cc6 3.Ab5 d6 4.0-0 Ad7 5.Te1 Cf6 6.c3 a6 7.Af1 Ag4 8.h3 Ah5 9.d4 Axf3

[[lo mejor, porque existía el riesgo de quedarse con un alfil inútil; por ejemplo: 9...e5 10.g4 Ag6 11.d5 Ca7 12.Cbd2]]

10.gxf3 cxd4

(también necesario, para que las blancas no cambien en c5, eliminen las damas y se queden con final favorable por el par de alfiles)

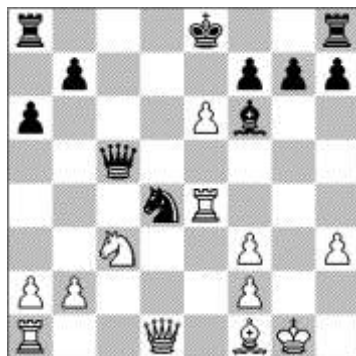
11.cxd4 d5 12.Cc3 e6?!

[[Ivanchuk explicó que 12...g6! era mejor)]

13.Ag5 Ae7 14.Axf6! Axf6 15.exd5 Cxd4 16.Te4 Db6?!

[[Ivanchuk no vió con claridad lo que hubiera sido su mejor recurso: 16...Cf5! 17.dxe6 0-0! 18.exf7+ Rh8! y, dado que no funciona Ac4 por Cd6, las negras tendrán contrajuego sobre los peones débiles en f2 y f3 cuando tomen en f7)]

17.dxe6 Dc5?! (diagrama)



[[es objetivamente mejor 17...Cxe6 , pero las blancas tendrían clara ventaja tras 18.Cd5]]

18.e7!

(una cuna muy dolorosa, que paraliza el juego de las negras; Ivanchuk intenta una solución desesperada, sacando su torre por h6, pero ya es tarde para todo)

18...h5 19.Tc1 Th6 20.Rh1 Tg6 21.Ce2 , e Ivanchuk se rindió. 1-0

IVANCHUK RESUCITA Y ELECTRIZA A. Giri (Holanda) - V. Ivanchuk (Ucrania) Apertura Inglesa (A30) XXVI Ciudad de León (ráp), 09.06.2013

Menos de 24 horas después de insinuar que se retiraba del ajedrez, Vasili Ivanchuk deleitó a los espectadores del Auditorio de León (www.elajedrezdelfuturo.com) y a los internautas con una victoria a ritmo electrizante. El ucraniano se impuso por 7,5-2,5 a Anish Giri en la modalidad de partidas rápidas (cinco minutos por bando), pero el holandés, de 18 años, ganó el torneo por sus victorias en las modalidades clásica (1,5-0,5)

y semirrápida (3,5-0,5). Esta es la primera victoria de Ivanchuk ayer, en un combate feroz que le dio alas para recuperar su autoestima:

1.b3 b6 2.Ab2 Ab7 3.Cf3 e6 4.e3 Cf6 5.g3 Ae7 6.Ag2 0-0 7.0-0 c5 8.c4 d6 9.Cc3 Cbd7 10.d4 Ce4 11.d5 Cxc3 12.Axc3 exd5 13.cxd5 Af6 14.Tc1 Axc3 15.Txc3 Cf6 16.Ch4 Te8 17.Te1 Ce4 18.Tc4 Cf6 19.e4 g6 20.f4 b5 21.Tc2 Db6

(las blancas están dispuestas para romper el centro, pero eso no garantiza ventaja, porque el rey blanco quedará expuesto cuando se abra el juego)

22.e5!?

[[no funcionaria 22.Td2 por 22...c4+ 23.Rh1 c3]]

22...dxe5 23.fxe5 Cxd5! 24.Axd5 Tad8 25.Td2 c4+ 26.Rf1

[[si 26.Rh1?? Axd5+ 27.Txd5 Db7 , ganando)]

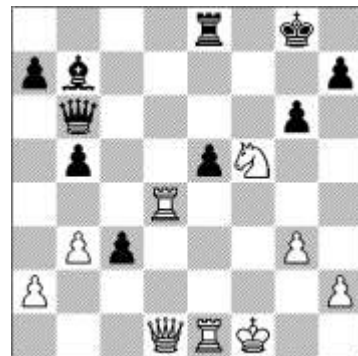
26...c3 27.e6!

[[la idea principal era 27.Td3 c2 28.Dd2 Txd5 29.Txd5 Axd5 30.Dxd5 Td8 31.De4 Cd7 32.De3 Td1 , ganando)]

27...Txd5! 28.Txd5 fxe6 29.Td4?

[[lo correcto era 29.Td3 Tf8+ 30.Cf3 c2 31.De2 g5 , con una posición difícil de evaluar)]

29...e5 30.Cf5? (diagrama)



[[Giri se veía mal tras 30.Td3 Tf8+ 31.Cf3 c2 32.De2 e4 , pero su elección es peor)]
30...Tf8! 31.Txe5 c2! 32.Dxc2 Dxd4 33.Te8 Da1+ 34.Rf2 Txe8 35.Ch6+ Rh8 36.Cf7+ Rg7 37.Dc7 De1# mate. 0-1

PREMIO DE BELLEZA EN LEÓN V. Ivanchuk (Ucrania) - A. Giri (Holanda) Defensa Indo-Benoni (A62) XXVI Ciudad de León, 09.06.2013

Un combate memorable con cinco minutos para cada uno:

1.d4 Cf6 2.c4 g6 3.g3 Ag7 4.Ag2 0-0 5.Cc3 c5 6.d5 d6 7.Cf3 e6 8.0-0 exd5 9.cxd5 Te8 10.Af4 Ca6 11.Te1 Ag4 12.e4 Ch5 13.Ae3 Cf6 14.h3 Axf3 15.Axf3 Cd7 16.Ag2 Cc7 17.a4 Tb8 18.Dd2 Ce5 19.b3 b5 20.Ag5 Dc8 21.Ah6 Ah8

(las blancas están casi listas para atacar en el centro, pero aún deben consolidar el ala de dama; sin embargo, Ivanchuk decide acelerar la violencia, y Giri estara a la altura)
22.f4!? Cf3+!? 23.Axf3 Dxb3 24.e5!

[[si 24.Ag5?? Dxc3+ 25.Dg2 Dxc3+ 26.Rxc2 Axc3]]

24...Dxb3 25.exd6 Dh3

[[lo mejor desde el punto de vista práctico; si 25...Txe1+ 26.Txe1 Ce8 27.Cxb5 a6 28.d7

Cf6 29.Cc7 Cxd7 30.Rg2 c4 31.d6 cxb3 32.Ad5 Df8 33.Te7 b2 34.Txf7 Dxf7 35.Axf7+ Rxf7 36.Dd5+ Rf8 37.Ce6+ Re8 38.Cg5 Af6 39.Df7+ Rd8 40.Ce6+ Rc8 41.De8+ , y mate en pocas]]

26.Ce4?!

[[conduce a enormes lios 26.dxc7 Ad4+ 27.Dxd4 (-las máquinas proponen la es- trambótica 27.Te3! Axe3+ 28.Dxe3 Dxd3+ 29.Rf1 Txe3 30.cxb8D+ Rg7 31.Ag2 Tf3+ 32.Axf3 Dxf3+ , y tablas por jaque continuo-) 27...Dxd3+ 28.Ag2 cxd4 29.Ce4 Dxf4 30.d6 Rg7 31.cxb8D Txb8 32.axb5 d3; (lo mas prudente era 26.Dg2)]

26...Cxd5! 27.Dxd5 Ad4+ 28.Dxd4

(única)

28...cxd4 29.Ag4!! Dh6 30.Cf6+ Rf8 31.Cxe8 Txe8?

[[la única buena es casi imposible de ver en una partida rápida: 31...g5!]]

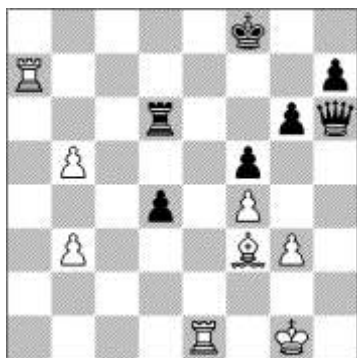
32.axb5?!

[[para dar al peón de d6 su máxima potencia había que jugar 32.Tac!!]]

32...f5 33.Af3 Td8?

[[lo preciso era 33...Dh3! 34.Txe8+ Rxe8 35.Rf2 Dh2+ 36.Ag2 d3 37.Th1 d2 38.Txh2 d1D 39.Ac6+ Rf8 40.d7 Dc2+ 41.Rg1 Dd1+ 42.Rf2 Dc2+ , tablas)]

34.Txa7 Txd6 (diagrama)



35.Tee7

[[aún más fuerte era 35.Tc1! Td8 36.Ad5!]]

35...Dh3 36.Rf2 Dh2+ 37.Ag2 d3 38.Tf7+?

[[tras 38.Txh7 Dxb7 39.Txh7 d2 40.Af3 , el final esta fácilmente ganado]]

38...Rg8 39.Tg7+ Rh8 40.Tgd7 Txd7 41.Txd7 Dh6?

[[había un recurso oculto: 41...h5! 42.b6 h4 43.b7 Dxd3+ 44.Rg1 De3+ 45.Rh1 Dc1+ 46.Rh2 Dxf4+ 47.Rh1 d2 48.Txd2 Rg7 49.Td3 Rf6 , con ventaja negra]]

42.b6 Df8 43.b7 Dc5+ 44.Rf1?

[[la ventaja blanca seria grande tras 44.Rf3]]

44...Dc1+ 45.Rf2 Dc5+ 46.Rf1? Db5??

[[46...Dc1+ 47.Rf2 Dc5+ , y tablas por triple repeticion]]

47.Td8+ Rg7 48.b8D d2+ 49.Dxb5 , y Giri se rindió. 1-0

CASTIGO BELLO E INSTRUCTIVO
Marentini (Suiza) - Van Heirzele (Bélgica)
Defensa Nimzo-India (E45)
Triesen, 10.05.2013

Hoy se inaugura en Moscú el Memorial Mijail Tal, con una nómina impresionante: Anand, Carlsen, Kramnik, Kariakin, Caruana, Nakamura, Mamediarov, Morosievich, Guelfand y Andreikin. Atrás queda el XXVI Ciudad de León, de cuyo vencedor, Anish Giri, no hemos publicado partida alguna porque

todas sus victorias fueron ciertos aprovechamientos de los errores de Vasili Ivanchuk, sin belleza, aunque el joven holandés confirmó su gran talento, y además dio interesantes conferencias de prensa. Bien distinta es esta preciosa lección:

1.d4 Cf6 2.c4 e6 3.Cc3 Ab4 4.e3 b6 5.Cge2 Aa6 6.a3 Axc3+ 7.Cxc3 d5 8.Df3 Ab7 9.g4?!

(este tipo de jugada en la apertura es siempre de doble filo, y más sospechosa aún de lo normal en este caso concreto, porque el centro no está cerrado y se abre todavía más la gran diagonal para el alfil negro)

9...Cc6! 10.g5? (diagrama)



[[esto ya es una exhibición de inconsciencia: era esencial cerrar la gran diagonal blanca con 10.cxd5 Cxd5 11.Cxd5 exd5 12.Ad3 , aunque en ese caso no se entiende que pinta el peon en g4]]

10...dxc4!! 11.gxf6 Cxd4 12.Dxb7?

(Marentini firma su sentencia de muerte. Aún podía patear con [12.Dd1 Cb3 (-mejor que 12...Dxf6 13.Dxd4 Dxd4 14.exd4 Axh1 15.Axc4 0-0-0 16.Ae3 Af3 , con pequeña ventaja negra-) 13.Dxd8+ Txd8 14.fxg7 Tg8 15.Axc4 Cxa1 16.Tg1 Af3 , con clara ventaja negra a pesar de los problemas del caballo para reintegrarse]]

12...Cc2+ 13.Re2 Dd3+ 14.Rf3 Cd4+ 15.Rg3 Dg6+ 16.Rh3 Dh5+ 17.Rg3 Cf5+ 18.Rf4 e5+ , y Marentini se rindió en vista de 19.Rxe5 Cd6+ , ganando la dama. 0-1

EL PEON DE AJEDREZ



Los peones (♙ ♚) son, en el juego del ajedrez, ocho piezas fundamentales para el desarrollo de este deporte que se colocan en la segunda línea blanca y en la séptima línea negra por delante de los trebejos más importantes y que avanzan verticalmente por

la hilera en la que se encuentran sin poder retroceder. En el primer movimiento, desde el punto inicial, pueden avanzar dos casillas y, a partir de allí, de una en una. Pueden comer de dos maneras diferentes (en diagonal a izquierda o derecha y "al paso") y al llegar a la octava línea se transforman en cualquier otra pieza, excluyendo el rey, movimiento al que se llama coronación o promoción; luego de este movimiento el peón será reemplazado por el caballo, el alfil, la torre o la dama y deberá ser retirado del tablero.

Etimología

La palabra peón, como muchas otras del español, deriva de una palabra latina: peones nombre que se le adjudicaba a los peatones; esta derivaba en pes, palabra que se usaba para señalar el pie y resulta clara la comparación: pues los peones son representados como soldados de infanterio, en definitiva, en detrimento con otros rangos, estos se transportan a pie.

Generalmente cuando se habla de "piezas" se está refiriendo a las torres, caballos, alfiles, reinas y reyes excluyendo a los peones, pues esta distinción es muy común en los libros ajedrecísticos; sin embargo el reglamento de ajedrez no hace referencia alguna sobre esta distinción.

Historia

La pieza más básica en el juego, el peón, tiene su origen en la versión más antigua del ajedrez: el chaturanga. Esta pieza está presente en todas las otras versiones importantes del juego, y fue utilizada en todo el mundo. Los peones se utilizan para formar la metáfora de que por más humilde que uno sea siempre puede aspirar a convertirse en dama, caballo, alfil o torre cuando sucede la coronación.

En el ajedrez medieval, se hizo un intento para hacer las piezas más interesantes: a cada uno de los ocho peones de cada casilla se le adjudicó un trabajo de plebeyo, a continuación se relatan de izquierda a derecha:

- Mensajero (frente a la torre)
- Policia o Guardia (frente al caballo)
- Posadero (frente al alfil)
- Comerciante (frente al rey o a la dama según la ubicación de las piezas)
- Doctor (frente a la dama)
- Ayudante (frente al alfil)
- Herrero (frente al caballo o caballero)
- Trabajador (frente a la torre)

La capacidad de mover dos espacios desde su posición de origen, y la consiguiente posibilidad de tener una captura al paso, sólo se introdujeron en el siglo 15 Europa y la regla para la coronación ha cambiado a través de la historia. Originariamente, los peones, solo podían ser movidos de una casilla por vez, aunque se encontraran en su posición de inicio, pero el reglamento cambió argumentando lo tortuoso que esto resultaba para la realización de tácticas de aperturas. (Wikipedia)

NUESTRO CÍRCULO

Director : Arqto. Roberto Pagura
ropagura@fibertel.com.ar
 (54 -11) 4958-5808 Yatay 120 8°D
 1184. Buenos Aires - Argentina