

# Nuestro Círculo

Año 12 N° 566

Semanario de Ajedrez

29 de junio de 2013

## PÁL RÉTHY 1905 - 1962



El Maestro húngaro Pál Réthy nació el 28 de enero de 1905 en Deva, Transilvania y falleció el 27 de diciembre de 1962 en Budapest.

Vivió en Hungría después de la Primera Guerra Mundial.

Salió séptimo en Viena 1926 (1° Rudolf Spielmann).

Séptimo en Brno 1931 (1° Flohr).

Décimo en Budapest 1931 (1° Lajos Steiner). Sale 10°/11° en Budapest 1932 (1° Géza Maróczy).

Segundo, detrás de Esteban Canal en Budapest 1933.

Salió 9°/11° en Ujpest 1934 (1° Andor Lilienthal).

2°/3° en Budapest 1934 detrás de Erich Eliskases, (1° Maróczy Jubileo).

En 1935, jugó para Hungría en la sexta Olimpiada de Ajedrez de Varsovia, anotando 8,5/14 (+5 -2 = 7) en la primera Junta de la Reserva.

Sale 11°/14° en Budapest 1936 (1° Mieczysław Najdorf y L. Steiner).

Quinto en Teplitz Schönau 1937 (1° Karl Gilg).

Sexto en Budapest 1940 (1° Max Euwe).

Octavo en Munich 1941 (1° Gösta Stoltz).

Después de la Segunda Guerra Mundial, sale 13°/14° en Budapest 1950 (1° László Szabó).

Sale 16° en Budapest 1955 (1° Gedeon Barcza).

Sale 13°/14° en Budapest 1961 (1° Lajos Portisch)

### Rethy,P - Rellstab,L [E10] Brno, 1931

1.d4 Cf6 2.Cf3 c5 3.d5 e6 4.c4 b5 5.dxe6 fxe6 6.cxb5 d5 7.e3 Ad6 8.Cc3 Ab7 9.e4 d4

10.e5 Axf3 11.Dxf3 Axe5 12.Ce4 Cbd7 13.Cg5 Re7 14.Ac4 Cb6 15.Axe6 h6 16.Cf7 De8 17.Cxe5 Rxe6 18.0-0 Cbd5 19.Te1 Dxb5 20.a4 Da6 21.Dh3+ Re7 22.Ag5 Thd8 23.Axf6+ Cxf6 24.Cc6+ Rf8 25.Cxd8 Txd8 26.Te6 Da5 27.Tae1 d3 28.Txf6+ gxf6 29.Dxh6+ Rg8 30.Te7 1-0

### Rethy,P - Michlo,J [C45] Budapest, 1931

1.e4 e5 2.d4 exd4 3.Cf3 Cc6 4.Cxd4 d6 5.Cxc6 bxc6 6.Ad3 Cf6 7.0-0 Ae7 8.Cc3 0-0 9.h3 Tb8 10.Tb1 Cd7 11.Ae3 c5 12.Cd5 Ab7 13.f4 f5 14.c4 fxe4 15.Axe4 c6 16.Dh5 h6 17.Dg6 Cf6 18.Cxf6+ Txf6 19.Dh7+ Rf7 20.Af3 Dg8 21.Ah5+ Rf8 22.Dc2 Te6 23.Tbe1 Af6 24.f5 Txe3 25.Txe3 Ad4 26.Tff3 Aa6 27.b3 Axe3+ 28.Txe3 g6 29.Axg6 Dg7 30.f6 Dd7 31.De2 d5 32.Te7 Dd8 33.De6 1-0

### Gruenfeld,E - Rethy,P [D52] Budapest, 1932

1.d4 Cf6 2.Cf3 e6 3.c4 d5 4.Ag5 c6 5.Cc3 Cbd7 6.e3 Ab4 7.Dc2 Da5 8.Cd2 dxc4 9.Axf6 Cxf6 10.Cxc4 Dg5 11.f4 Dh4+ 12.g3 Dh5 13.Ag2 Cd5 14.e4 Cb6 15.Cxb6 axb6 16.0-0 Ae7 17.d5 exd5 18.exd5 0-0 19.dxc6 bxc6 20.Tfe1 Ae6 21.Te5 Dg4 22.Axc6 Tac8 23.Dg2 Af6 24.Tee1 Dh5 25.Af3 Dc5+ 26.Rh1 Axc3 27.bxc3 Dxc3 28.Ad5 Ag4 29.h3 Tfe8 30.Txe8+ Txe8 31.Tg1 Te2 32.hxg4 Txg2 33.Txg2 De1+ 34.Tg1 De2 35.g5 h6 36.Tc1 hxg5 37.Tc8+ Rh7 38.Axf7 gxf4 39.Ag8+ Rh6 40.gxf4 Dh5+ 0-1

### Steiner,L - Rethy,P [B02] Budapest, 1932

1.e4 Cf6 2.e5 Cd5 3.c4 Cb6 4.b3 c5 5.Ab2 Cc6 6.Cf3 d6 7.exd6 Ag4 8.dxe7 Axe7 9.Ae2 Af6 10.Cc3 0-0 11.0-0 Cb4 12.d4 Axf3 13.Axf3 cxd4 14.Ce4 Ae5 15.g3 Te8 16.Cc5 Dc7 17.Cxb7 Tab8 18.c5 Cc8 19.c6 Cxc6 20.Tc1 C8e7 21.Cc5 Tbd8 22.Cd3 Db6 23.Te1 Af6 24.Aa3 a5 25.Ac5 Db8 26.Ag2 Ce5 27.f4 Cd7 28.Aa3 Cf5 29.Dd2 Txe1+ 30.Dxe1 Db5 31.Dd2 Ce3 32.Ac6 Db6 33.Axd7 Txd7 34.Tc8+ Ad8 35.Ce5 Da6 36.Dc1 De2 0-1

### Havasi,K - Rethy,P [D12] Ujpest, 1934

1.d4 d5 2.c4 c6 3.e3 Cf6 4.Cd2 Af5 5.Cg3 Cbd7 6.Ae2 e6 7.0-0 h6 8.b3 Ad6 9.Ab2 Tc8 10.c5 Ab8 11.b4 0-0 12.a4 De7 13.b5 e5 14.bxc6 bxc6 15.Aa6 Tce8 16.dxe5 Cxe5 17.Cxe5 Axe5 18.Axe5 Dxe5 19.Cf3 Dc7 20.a5 Ag4 21.Ae2 Axf3 22.Axf3 Tb8 23.a6

Tb5 24.Dd4 De7 25.Tfc1 Tfb8 26.Ta2 Cd7 27.h3 Txc5 28.Tac2 Txc2 29.Txc2 Tb1+ 30.Rh2 De5+ 31.Dxe5 Cxe5 32.e4 d4 0-1

### Tartakower,S - Rethy,P [A06] Ujpest, 1934

1.Cf3 Cf6 2.b3 d5 3.e3 Ag4 4.Ab2 e6 5.h3 Ah5 6.Ae2 c5 7.0-0 Cc6 8.d4 Tc8 9.Cbd2 cxd4 10.exd4 Ad6 11.c4 0-0 12.Ce5 Axe2 13.Dxe2 De7 14.Cxc6 Txc6 15.c5 Ab8 16.b4 Tcc8 17.Tfe1 Dc7 18.g3 Tce8 19.Tac1 Cd7 20.b5 f5 21.c6 Cf6 22.Aa3 Tf7 23.Cf3 Ce4 24.Ce5 Tf6 25.Dh5 g6 26.Dh4 Da5 27.Txe4 fxe4 28.Dxf6 Axe5 29.Dxe5 Dxa3 30.Tc5 b6 31.Txd5 e3 32.Td7 exf2+ 33.Rh2 Df8 0-1

### Rethy,P - Czerniak,M [D10] Varsovia, 1935

1.d4 d5 2.c4 c6 3.Cc3 e5 4.e3 exd4 5.Dxd4 Cf6 6.Cf3 Ae7 7.cxd5 cxd5 8.Ab5+ Cc6 9.0-0 0-0 10.Da4 Ad7 11.Td1 a6 12.Ae2 Cb4 13.Db3 a5 14.Td2 a4 15.Dd1 Ac6 16.a3 Ca6 17.Axa6 Txa6 18.e4 Ta5 19.Td3 h6 20.Ae3 Ac5 21.exd5 Ad7 22.Ce5 Axe3 23.Txe3 Af5 24.Tf3 Ae4 25.Cxe4 Cxe4 26.Td3 Cc5 27.Tg3 Cb3 28.Dg4 Df6 29.Cd7 Dxb2 30.Te1 Td8 31.Ce5 g5 32.Df5 Tf8 33.Cd7 Cd4 34.Txg5+ hxg5 35.Dxg5+ 1-0

### De Burca,A - Rethy,P [D17] Varsovia, 1935

1.d4 d5 2.c4 c6 3.Cc3 Cf6 4.Cf3 dxc4 5.a4 Af5 6.Ce5 e6 7.f3 Cbd7 8.Cxc4 Ab4 9.e4 Cxe4 10.fxe4 Dh4+ 11.Rd2 Df2+ 12.Rd3 0-0-0 13.Cd6+ Axd6 14.exf5 Ce5+ 0-1

### Danielsson,G - Rethy,P [D45] Varsovia, 1935

1.d4 d5 2.c4 c6 3.Cf3 Cf6 4.e3 e6 5.Cc3 Cbd7 6.cxd5 exd5 7.Ad3 Ad6 8.0-0 0-0 9.a3 Te8 10.Dc2 Cf8 11.b4 a6 12.Tb1 De7 13.h3 Ce4 14.Cd2 f5 15.Te1 Cg6 16.Cf1 Ch4 17.Axe4 fxe4 18.Cg3 Dg5 19.Cce2 Dh6 20.Cf4 g5 21.Cfh5 g4 22.hxg4 Axd4 23.Cf4 Axf4 24.exf4 Cxg2 25.Te3 Dh3 26.Cf1 Af3 27.Txf3 exf3 28.Ce3 Cxf4 0-1

### Barcza,G - Rethy,P [D31] Budapest, 1937

1.d4 d5 2.c4 c6 3.Cf3 Cf6 4.Cc3 dxc4 5.a4 e6 6.e4 Ab4 7.e5 Ce4 8.Dc2 Da5 9.Dxe4 Axc3+ 10.Rd1 Ab4 11.Axc4 Cd7 12.Dg4 g6 13.Cg5 Ae7 14.Cxf7 Rxf7 15.Dxe6+ Re8 16.b4 Db6 17.Ae3 Dxb4 18.Ad2 Db2 19.Ag5 Dxa1+ 20.Rc2 Dxa4+ 21.Ab3 Db4 22.Tb1 Tf8 23.Aa2 Txf2+ 0-1

## TRÍO DE CAPABLANCA

-1-

**Capablanca, J - Ribera Arnal, A [B17]**  
**Barcelona sim, 1935**  
**[González, J A]**

La siguiente partida constituye un ejemplo adecuado y bien característico de los ataques contra el enroque cuando el bando defensor descuida dicho sector, alejando del mismo las piezas mas necesarias para su custodia. Este encuentro fue jugado en una sesion de partidas simultaneas realizada en Barcelona en el ano 1935.

**1.e4 c6 2.Cc3**

Lo vemos a Capablanca jugando la denominada "Variante Moderna" de la Defensa Caro Kann.

**2...d5 3.Cf3 dxe4 4.Cxe4 Cd7 5.d4**

Capablanca pasa asi a la variante principal. [Otra posibilidad era 5.Ac4 aunque frecuentemente se traspone a lineas con el peón d4, por ejemplo: 5...e6 6.d4 Cgf6 7.Cxf6+ Cxf6 8.0-0 Dc7 9.Ce5 Ad6 10.Af4 0-0 11.De2 b6 con posicion equilibrada, Gligoric-Luckis, Mar del Plata 1950]

**5...Cgf6 6.Cg3 e6 7.Ad3 Ae7**

[Algo más activo parece 7...c5 ]

**8.0-0 0-0 9.De2 c5 10.Td1**

[Es a considerar 10.c3!? ; Otra posibilidad es 10.dxc5 Cxc5 11.Ac4 b6 12.Td1 Dc7 13.Ce5 Ab7 14.Af4 Dc8? y las blancas tienen ventaja posicional]

**10...Dc7 11.Ag5**

[Actualmente se considera mejor 11.c4 Te8 12.dxc5 Cxc5 13.Ac2 Ccd7 14.Ce4 b6 15.Aa4 Td8 aunque queda una posición equilibrada, Tal-Circic, Budva 1967]

**11...b6?**

[Era mejor jugar 11...h6= 12.Axf6 Cxf6 13.Ce4 cxd4 14.Cxd4 Ad7 15.Cxf6+ Axf6 16.De4= 1/2-1/2 Quigley-Rossell, email 1999]

**12.d5!**

Elegante jugada que tiene por objeto preparar el campo para un ataque típico contra el enroque negro. El objetivo es desviar al Cf6 de su función defensiva.

**12...Cxd5**

[En caso de 12...exd5 13.Dxe7 Te8 14.Axf6 Txe7 15.Axe7 y las blancas tendrían tres piezas a cambio de la dama, lo que sería decisiva ventaja]

**13.Axe7 Cxe7 #**

Y tenemos aquí una posición típica, en la que se produce el conocido ataque contra el enroque con el sacrificio del alfil en h7. Sin embargo, lo instructivo es cómo las blancas crearon esta escenografía, desviando al Cf6 de su tarea defensiva mediante el sacrificio 12.d5!

**14.Axh7+! Rxh7**

[Si 14...Rh8 se gana con 15.Ae4 seguido de 16.Ng5, por ejemplo.]

**15.Cg5+**

[Veinte años después de que se jugara esta partida, Boleslavsky tuvo la curiosa fortuna de que un rival de peso cayera en esta misma posición. Uno podría suponer que el gran Isaak seguramente conocía la partida de Capablanca, y probablemente quiso mejorar el orden del ataque jugando 15.Txd7 pero tras 15...Dxd7 16.Cg5+ Rg8 17.Dh5

Td8 18.Dxf7+ Rh8 se arribo a la misma posición de Capablanca, aunque luego Boleslavsky vario con 19.h3 y ya veremos por que razón]

**15...Rg8**

[Si 15...Rg6 16.Dh5+ Rf6 17.Ch7#]

**16.Txd7!**

Eliminando la única pieza que ahora podría proporcionar al rey negro alguna defensa.

**16...Dxd7 17.Dh5 Td8 18.Dxf7+ Rh8 19.h4**

[La partida "gemela" a la que nos referíamos, siguío con 19.h3 De8 (19...Cd5 20.Ch5 Aa6 21.Dg6 Rg8 22.Te1+; 19...Cf5 20.Dg6+) 20.Ch5 (20.C3e4! Dxf7 21.Cxf7+ Rg8 22.Cxd8±) 20...Dxf7 21.Cxf7+ Rg8 22.Cxd8 Ad7 23.Cb7 Cf5 24.Cg3 Cxg3 25.fxg3 Ac6 26.Cd6 Td8 27.Td1 Rf8 28.Td2 Re7 29.Cc4 Td4 30.b3 Ad5 31.c3 Te4 32.Ca3 Te3 33.c4 Ac6 34.Rf2 Tc3 35.Cc2 a5 36.Ce3 Ae4 37.h4 Tc1 38.Td1 Tc3 39.g4 Ac6 40.g5 Ae4 41.h5 a4 42.bxa4 Ta3 43.Td2 Txa4 44.Rg3 Ab1 45.h6 gxh6 46.gxh6 Rf6 47.Td6 Axa2 48.Txb6 Axc4 49.Cxc4 Txc4 50.Txe6+ Rg5 1/2-1/2 Boleslavsky,I-Veresov,G/Belorusia-ch 1955 (50)]

**19...Cf5**

[En caso de 19...De8 (como jugo Veresov), sigue 20.Ch5 (o quizás mejor 20.C3e4! Dxf7 21.Cxf7+ Rg8 22.Cxd8 Ad7 23.Cb7 Ac6 24.Cbd6 y los caballos se conjugan, facilitando a las blancas realizar su ventaja) 20...Df8? (20...Dxf7 21.Cxf7+ Rg8 22.Cxd8 y queda una posición poco clara, ya que luego de 22...Ad7 23.Cb7 Cf5 el caballo blanco tiene dificultades para volver a la lucha, como en la partida arriba citada) 21.Cf6 Cg8 22.Dh5+++]

**20.Ch5**

Los comentarios de viejas publicaciones de hace mas de medio siglo hablan de una "elegante jugada de Capablanca". Pero en realidad, este movimiento es un error, y debió costarle al cubano una derrota en estas simultáneas. [Por supuesto que las blancas podían jugar sencillamente 20.Cxf5 Dxf7 (20...exf5? 21.Dg6 Rg8 22.Te1 Rf8 23.Ch7+ Rg8 24.Cf6++) 21.Cxf7+ Rg8 22.Cxd8 exf5 23.Cc6±; Pero lo mas fuerte es la inmediatamente ganadora 20.Dg6 Rg8 21.Cxf5 exf5 22.Te1+-] **20...De8?**

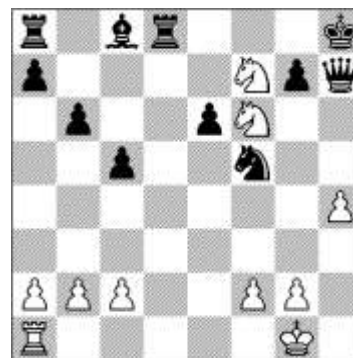
Esto pierde. [En una vieja revista "Ajedrez" (Buenos Aires, editorial Sopena) del año 1957, se dice que "la única forma de prolongar la resistencia era 20...Dxf7 Pero... ¡lo cierto es que las negras ganan!. Veamos: 21.Cxf7+ Rg8 22.Cxd8 Ad7 23.Cb7 Ac6-; Sin embargo, lo más contundente a disposición de las negras es 20...Cxh4! con sangre fría y sin angustiarse por la caballería blanca sobre el propio rey. El caballo negro controla la casilla g6 (de lo contrario 21.Qg6 sería ganadora) , y el caso es que las blancas no tienen manera de continuar su ataque... Investigue el lector personalmente... Vemos la razón, entonces, por la que Boleslavsky no juega 19.h4 como Capablanca, sino 19.h3 (al menos para no regalar el peon extra). ¡El ruso conocía muy bien la partida del cubano!...]

**21.Cf6!** Capablanca debe haber suspirado aliviado.

**21...Df8**

[21...Ch6 22.Dxe8+ Txe8 23.Cxe8 Ad7 24.Cd6+-]

**22.Dg6 Dg8 23.Dh7+ Dxh7 24.Cf7# 1-0**



-2-

**Alekhine, A - Capablanca, J [C66]**  
**San Petersburgo, 1914**  
**[Capablanca, José Raul]**

**1.e4 e5 2.Cf3 Cc6 3.Ab5 d6 4.d4 exd4 5.Cxd4 Ad7 6.Cc3 Cf6 7.0-0 Ae7 8.Cf5 8.Axc6**

seguido por Df3 y Cf5 hubiera sido lo correcto. La maniobra del texto debe ser empleada sólo cuando las blancas están preparadas para recapturar con una pieza y no con el peón rey. Sobre f5 el peon es mas bien un inconveniente y reduce el ataque blanco [8.Axc6 Es lo mejor; 8.b3 La maniobra de Tarrasch manoeuvre no conseguira mucho aqui y se muestra en la partida Lasker-Capablanca New York 1924.]

**8...Axf5 9.exf5 0-0 10.Te1**

Esta es una continuación ilógica. Las blancas deben intentar explotar su preponderancia de peones en el ala de rey mediante el avance de sus peones. [10.g4 Lo mejor 10...d5 (10...Cd7 La mejor defensa 11.f4) 11.g5 Ce4 12.Cxe4 dxe4 13.Axc6 bxc6 14.Dg4?]

**10...Cd7 11.Cd5 Af6 12.c3**

De otro modo las blancas no seran capaces de desarrollar su alfil dama por la vulnerabilidad de su peon b, pero el hecho que no tenga que recurrir a esos metodos torpes condena el sistema.

**12...Cb6 13.Cxf6+**

En lugar de invitar este ataque sobre el peon f las blancas deberían de haberlo apoyado con g4 [13.g4]

**13...Dxf6 14.Axc6**

Con el plan de atacar el debilitado flanco de dama negro, pero Capablanca rechaza este ataque por medio de una serie de finas tácticas que le dan la supremacía en el centro.

**14...bxc6 15.Df3 Tfe8 16.Ae3 c5**

Privandole al alfil blanco de la casilla d4 y permitiendo concentrar en el centro las torres negras. Destaca el pobre papel del alfil en comparación con la actividad del caballo negro.

**17.Te2 Te5 18.Tae1 Tae8!**

[18...Txf5 19.Ad4+-;

18...Dxf5 19.Dxf5 Txf5 20.Axc5 Hubiera disipado la ventaja negra]

**19.Db7**

Forma parte del plan blanco, pero el desvío de la Dama al flanco le hace perder fuerza en el centro. [19.g4? g6]

**19...Dxf5 20.Dxc7 De6 21.Dxa7**

Las blancas han completado su plan y ganan el peon torre dama, pero a cambio de una posición terrible. La fuerte clavada en la

columna e y el hecho que la dama esta completamente fuera de juego condiciona la posicion.

**21...Cd5 22.Rf1**

Basando sus esperanzas en que todavia dispondra de tiempo de jugar Da4 seguido de Dc2 para liberar la clavada del alfil, pero las negras tienen preparado un contragolpe.

**22...Cf4 23.Td2 Cxg2!**

Un golpe decisivo porque toca directamente al alfil clavado y a la torre por lo que la captura es obligada.

**24.Rxg2**

[24.Tee2 Dh3]

**24...Dg4+ 25.Rf1**

[25.Rh1 Tg5!]

**25...Dh3+ 26.Re2 Txe3+! 27.fxe3 Dxe3+ 28.Rd1 Dxe1+ 29.Rc2 De4+ 30.Rb3?**

[30.Rc1 h6 para dar un escape al rey (30...Dh1+ 31.Rc2 Dc6 32.b3 (32.a4? Ta8+) 32...Ta8 33.De7 Txa2+ 34.Rb1 Ta8 35.Dxd6 y todavia hay mucho por jugar(35.Txd6?? Dh1+ con ventaja decisiva) ; 31.Txd6 (31.Dc7 Dg6 32.Td1 (32.Dxd6? Te1+-) 32...Te2 33.Td2 Dg1+ 34.Td1 De3+ 35.Rb1 De4+ 36.Ra1 Dc2 37.Tb1 y las negras han paralizado la posicion blanca; 31...Df4+ 32.Td2 Td8-+]

**30...Dc6 31.a4**

Desesperacion [31.c4 Si se desea continuar porque previene el avance del peon d ]

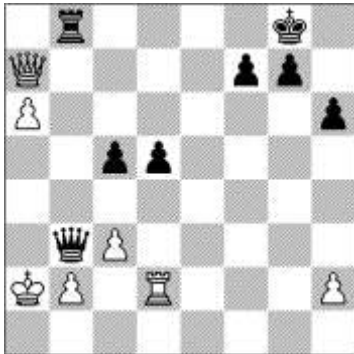
**31...d5! 32.a5**

Lleva a una red de mate [32.Tf2 Ofrecia una lucha mas prolongada 32...f6 33.Tg2 g6] **32...Db5+ 33.Ra3** [33.Rc2 Da4+ 34.b3 Da2+ 35.Rd3 Db1+ 36.Tc2 Df1+ 37.Rd2 Te2+ 38.Rd3 Df3#]

**33...Tb8 34.Ra2 h6**

Esta jugada es necesaria con el fin de dar mate, las negras deben permitir que su torre abandone la primera linea sin preocuparse de los mates.

**35.a6 Db3+**



[35...Db3+ 36.Rb1 Te8 37.Tc2 Te1+ 38.Tc1 Te2 39.Db7 Txb2+ 40.Ra1 Ta2#] **0-1**

-3-

**Capablanca, J.R. - Alekhine, A. [D30]  
San Petersburgo, 1913  
[Capablanca]**

**1.d4 d5 2.c4 c6 3.e3 Cf6 4.Cf3 e6 5.Cbd2**  
Con la idea de retomar con el caballo cuando las negras jueguen dc, y asi controlar la casilla e5

**5...Cbd7**

[5...c5 Era el camino correcto para tomar ventaja del hecho que el caballo al estar situado en d2 y no en c3 no presiona en la casilla d5 6.Ae2 Cc6 7.0-0 Ad6 8.a3 cxd4 9.exd4 a5 10.Ad3 0-0 11.Te1 b6 12.b3 Ab7

13.Ab2 Ce7= Con completa igualdad Alekhine-Vidmar, Semmering 1926.]

**6.Ad3 Ae7**

Normalmente este Alfil es situado en d6, pero Alekhine considero la jugada del texto como una jugada superior a la otra y por eso la adopta en esta partida.

**7.0-0 0-0 8.Dc2**

Jugada sin pensarla para cambiar el curso normal de la partida, pero no debe de ser recomendada, b3 hubiera sido la continuacion natural. [8.b3 Mas fuerte. Con ella las blancas pueden completar su desarrollo a traves de lineas ofensivas al mismo tiempo que se reservan la Dama para e2 una casilla mas efectiva para la pieza en esta posicion . 8...b6 9.Ab2 Ab7 10.De2 a5 11.a4 Ab4 12.e4 dxe4 13.Cxe4?

Con mejor juego para las blancas, en la partida White.Alekhine-Bogoljubov,6 del match 1934.]

**8...dxc4?**

Esta jugada deja en manos de las blancas el control de e4 [8...c5 Correcta]

**9.Cxc4 c5**

Deberia haberse jugado esto antes de cambiar los peones

**10.Cce5 cxd4 11.exd4 Cb6**

Las Negras tienen dificultades en desarrollar su flanco de Dama, su plan de llevar el caballo a d4, aunque consumiendo tiempos, parece la mejor opcion disponible. Las blancas por medio de una serie de sutiles maniobras estan preparadas para reducir la resistencia de las negras en ambos flancos.

**12.Cg5**

Invitando a las negras a jugar g6, lo cual debilita este flanco de rey y crea agujeros para el alfil dama blanco. .

**12...g6 13.Cgf3**

Dejando espacio para el alfil. Las blancas tambien podian haber jugado De2 [13.De2 Dxd4 14.Cgf3 Seguido por ♣h6 y ♠g5 con un violento ataque. 14...Rg7 15.Ag5 Cbd5 16.Tac1 Ad7 17.Dd2 Cg8 18.Axe7]

**13...Rg7** Evitando 14.Ah6.

**14.Ag5 Cbd5 15.Tac1 Ad7 16.Dd2 Cg8 17.Axe7 Dxe7 18.Ae4!** Cambiando el casi inutil alfil por el mas valioso caballo.

**18...Ab5?**

Una jugada debil. Despues de esto el ataque de las blancas va como una balsa de aceite. [18...Cgf6 Era mejor 19.Axd5 Cxd5 20.Cg4 f6 21.Dh6+ Rh8 Con una posicion defensiva limpia.]

**19.Tfe1** Amenazando Axd5 seguido por ♣xg6.

**19...Dd6 20.Axd5 exd5**

[20...Dxd5? 21.Tc5]

**21.Da5**

Ahora la casilla c7 esta controlada por las blancas y esto decide la partida. Debe ser apreciado que las debilidades negras a traves del medio juego es su falta de habilidad para mandar sobre las casillas negras.

**21...a6**

[21...Ac6 22.Cxc6 bxc6 Y las blancas concentrando sus piezas mayores sobre el peon retrasado c- y el peon aislado, deben hacer que se gane un peon en el final.]

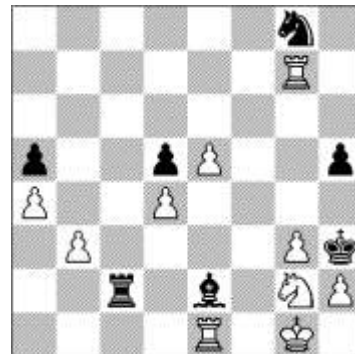
**22.Dc7! Dxc7 23.Txc7 h6** Las blancas amenazaban jugar Cg5 atacando el peon "f" y tambien para dar jaque en "e6"

**24.Txb7 Tac8**

Confianza en obtener contrajuego con Tc2

pero el resto de las piezas permanencia de forma atropellada y clavada en el flanco rey. **25.b3 Tc2 26.a4 Ae2 27.Ch4!**

El golpe final. El alfil no puede defender en d7, mientras que el rey no puede jugar a f6 debido a ♠d7+, y por lo tanto no hay forma de defender los peones del flanco de rey. Las negras ya deberian haber abandonado **27...h5 28.Chxg6 Te8 29.Txf7+ Rh6 30.f4 a5 31.Ch4 Txe5 32.fxe5 Rg5 33.g3 Rg4 34.Tg7+ Rh3 35.Cg2 1-0**



## POEMAS DE AMIL MEILÁN



### Jaque Póstumo

Llega con su prosapia de madero un juego arcaico –mágico, sutil- que persevera intacto, juvenil, a través de un milenio duradero

asesando sus jaques; al primero le seguirán por orden otros mil. Urden por laberintos de marfil las piezas de ajedrez en el tablero,

Un mundo enajenado en que, adivino, otro jaque, el postrero el asesino, descargaran con saña regicida.

Dios trama en sus escaques el Destino, la pura eternidad de una partida de jugadas cambiantes que es la Vida.

## NUESTRO CÍRCULO

Director: Arqto. Roberto Pagura  
[ropagura@fibertel.com.ar](mailto:ropagura@fibertel.com.ar)  
(54 -11) 4958-5808 Yatay 120 8ºD  
1184. Buenos Aires – Argentina