

Nuestro Círculo

Año 8 N° 364

Semanario de Ajedrez

25 de julio de 2009

FRANÇOIS A. D. PHILIDOR 1726-1795



François-André Danican Philidor fue un músico y ajedrecista francés considerado el mejor jugador del mundo durante la segunda mitad del siglo XVIII.

Nació el 7 de septiembre 1726 en Dreux, Francia. Su padre era músico de Luis XIV. En 1731, con seis años de edad, André entró a formar parte del coro de Luis XV, donde aprendió a jugar al ajedrez en los ratos de inactividad viendo jugar a los demás músicos.

Sobre 1740 se hizo habitual del café de la Régence donde conocería a Kermur de Legal, mejor jugador de la época, quien le tomaría como alumno. Al principio, De Legal le daba ventaja de torre, pero en sólo tres años comenzaron a jugar sin ventaja y poco después superaba a su maestro y se convertía en el mejor jugador conocido.

En 1747, visitó Inglaterra y derrotó a Philip Stamma en un match por +8 =1 -1. En 1749 publicó su famoso libro "Analyse du jeu des échecs" ("Análisis del juego de ajedrez") que representó un gran avance en el conocimiento del ajedrez y se tradujo a muchos idiomas. En él, Philidor analiza varias aperturas que, en general estaban diseñadas para la consecución de un fuerte centro de peones. Respecto de la importancia que daba a los peones, es famosa su cita: "Los peones son el alma del ajedrez". También analizó posiciones de finales de Torre y Alfil contra Torre, que todavía se estudian y desarrolló una técnica defensiva en el final de Torre y Peón contra Torre. Además redactó un reglamento del juego de ajedrez

en el que se establecen reglas básicas por vez primera.

Entre 1750 y 1770 fué un conocido compositor de ópera en Francia y produjo 21 comedias musicales y una ópera. En 1783, en Londres, dió una exhibición de tres simultáneas a la ciega, dando ventajas a sus rivales. Se refugió en Inglaterra cuando comenzó la Revolución Francesa. Murió el 14 de agosto de 1795 en Londres y fue enterrado en St James, Piccadilly.

Von Bruehl H. Moritz - Philidor, Francois [C23] London, 1783

1.e4 e5 2.Ac4 c6 3.De2 d6 4.c3 f5 5.d3 Cf6 6.exf5 Axf5 7.d4 e4 8.Ag5 d5 9.Ab3 Ad6 10.Cd2 Cbd7 11.h3 h6 12.Ae3 De7 13.f4 h5 14.c4 a6 15.cxd5 cxd5 16.Df2 0-0 17.Ce2 b5 18.0-0 Cb6 19.Cg3 g6 20.Tac1 Cc4 21.Cxf5 gxf5 22.Dg3+ Dg7 23.Dxg7+ Rxg7 24.Axc4 bxc4 25.g3 Tab8 26.b3 Aa3 27.Tc2 cxb3 28.axb3 Tbc8 29.Txc8 Txc8 30.Ta1 Ab4 31.Txa6 Tc3 32.Rf2 Td3 33.Ta2 Axd2 34.Txd2 Txb3 35.Tc2 h4 36.Tc7+ Rg6 37.gxh4 Ch5 38.Td7 Cxf4 39.Axf4 Tf3+ 40.Rg2 Txf4 41.Txd5 Tf3 42.Td8 Td3 43.d5 f4 44.d6 Td2+ 45.Rf1 Rf7 46.h5 e3 47.h6 f3 0-1

Smith - Philidor, Francois [C24] London, 1790

1.e4 e5 2.Ac4 Cf6 3.d3 c6 4.Ag5 h6 5.Axf6 Dxf6 6.Cc3 b5 7.Ab3 a5 8.a3 Ac5 9.Cf3 d6 10.Dd2 Ae6 11.Axe6 fxe6 12.0-0 g5 13.h3 Cd7 14.Ch2 h5 15.g3 Re7 16.Rg2 d5 17.f3 Cf8 18.Ce2 Cg6 19.c3 Tag8 20.d4 Ab6 21.dxe5 Dxe5 22.Cd4 Rd7 23.Tae1 h4 24.Df2 Ac7 25.Ce2 hxg3 26.Dxg3 Dxg3+ 27.Cxg3 Cf4+ 28.Rh1 Txb3 29.Tg1 Txb2+ 30.Rxb2 Th8+ 31.Ch5 Txb5+ 32.Rg3 Ch3+ 33.Rg4 Th4# 0-1

397. Este es el famosísimo que todos conocemos, el único publicado en la primera edición de "L'Analyse des Echecs" (sic), "el mate más difícil que ha habido sobre el tablero, según el mismo Philidor.

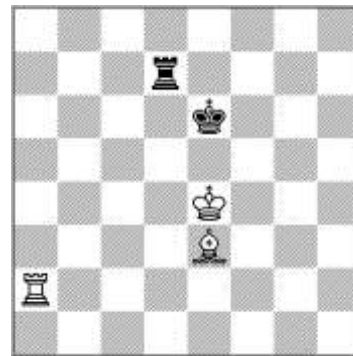
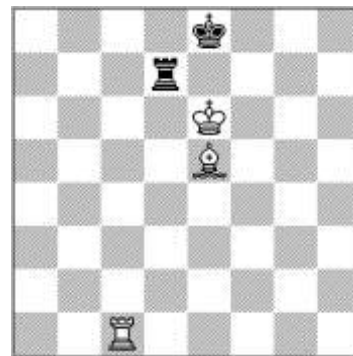
Solución: **1.Tc8 j** Si 1.Af6? Te7 j **1...Td8 2.Tc7 Td2 ! 3.Tb7** Para obligar a la Torre adversaria a ocupar una de las dos casillas desfavorables que pueden ser dominadas por el alfil. **3...Td1 4.Tg7 Tf1** Philidor anota aquí la siguiente llamada: "4...Rf8 5.Th7 Tg1 6.Tc7 Rg8 7.Tc8 j Rh7 8.Th8 j Rg6 9.Tg8 j, etc." Eso está bien, pero gana más rápidamente **5.Tg4 Te1 6.Tc4 Rg8 7.Th4 5.Ag3 ! Rf8** Si 5...Tf3 6.Ad6 Te3 j 7.Ae5 Tf3 8.Te7 j Rf8 9.Tc7 Rg8 10.Tg7 j Rf8 11.Tg4 ! Re8 12.Af4 !! y ganan. **6.Tg4 ! Re8 7.Tc4 Td1** Si 7...Rf8 8.Ae5 Rg8 9.Th4

8.Ah4 Rf8 9.Af6 Te1 j 10.Ae5 Rg8 11.Th4 y ganan. Aunque la solución es correcta, los críticos de la época adujeron que la posición dada por Philidor era imposible de alcanzar en una partida, entendiéndose que los finales debían ser el resultado del desarrollo lógico del juego y no de la caprichosa fantasía del compositor. Philidor aceptó el reto y, para demostrarles que no estaba equivocado, en la nueva edición de su libro publicó el siguiente final que -según él- permitía arribar a la posición cuestionada:

398. 1.Tb2 Td8 2.Af4 Te8 3.Tb6 j Rf7 j 4.Rf5 Te2 5.Tb1 ! Tf2 6.Tb7 j Rf8 7.Re4 Re8 Si 7...Rg8 8.Ae5 Tf7 9.Tb1 Tf2 10.Rd5 Rf7 11.Tb7 j Rg6 12.TTg7 j Rh6 13.Re6 Te2 14.Tg1 Tf2 15.Af6 Rh5 16.Tg5 j Rh6 17.Rf7 Tc2 18.Tb5 Tc7 j 19.Ae7 Td7 20.Tb8 Rh5 21.Tb4 y ganan.

8.Ae5 Tf7 (?) 9.Tb8 j Re7 10.Rd5 Tf1 11.Tb7 j Re8 12.Re6, "y ahora estás -dice Philidor- en la posición dada en el juego anterior". Pero esta afirmación resulta de un análisis equivocado: si las Negras en lugar de 8...Tf7? juegan 8...Rd8!, después de 9.Rd5 Td2 j 10.Re6 Tc2! llegan a una conocida posición de tablas.

397. Gana el blanco.



398. Gana el blanco.

LAS CHICAS DEL 39

Las "chicas" que jugaron el Torneo Mundial Femenino de Buenos Aires 1939 al mismo tiempo y en el mismo lugar donde los hombres disputaban la 8ª. Olimpiada, no nos parecen hoy tan jóvenes como las ajedrecistas de la actualidad. Sus vestuarios y la manera de peinarse y maquillarse según la moda de entonces, las hacía "mayores". O quizá fueran de mayor edad que las actuales, entre las que predominan las muy jóvenes, con caras de nenas y no son pocas las mujeres que conquistan el título de "Maestras Internacionales" antes de cumplir los 12 años de edad.

A continuación, algunas partidas jugadas por las mejores jugadoras de aquella competencia, entre ellas la inglesa Vera Menchik, campeona mundial y vencedora del torneo femenino.



Menchik Vera, - Graf Sonja [E53]
Buenos Aires, 1939

1.d4 d5 2.c4 e6 3.Cf3 Cf6 4.Cc3 Cbd7 5.e3 Ab4 6.Ad3 c5 7.0-0 0-0 8.Ad2 a6 9.cxd5 exd5 10.Tc1 c4 11.Ab1 Te8 12.Ce2 Ad6 13.Ac3 b5 14.Cg3 g6 15.Te1 Ab7 16.Te2 b4 17.Ae1 a5 18.Cg5 Cg4 19.Ch3 f5 20.Cf1 Dc7 21.f4 Cdf6 22.Ah4 a4 23.Cg5 De7 24.Te1 a3 25.b3 c3 26.Cf3 Dg7 27.h3 Ch6 28.Axf6 Dxf6 29.Ce5 De7 30.Ch2 Tec8 31.Chf3 Cf7 32.Ad3 Tc7 33.De2 Dd8 34.Tc2 Dc8 35.Cxf7 Txf7 36.Ab5 Tc7 37.Ad3 Af8 38.Ce5 Ag7 39.Rh2 Af6 40.Tg1 Rf8 41.g4 Axe5 42.fxe5 fvg4 43.Tf1+ Tf7 44.Txf7+ Rxf7 45.hxg4 Dd8 46.Rg3 Rg7 47.Df1 De7 48.Tf2 Tf8 49.Tf4 Ac8 50.Ac2 Ae6 51.Txf8 Dxf8 52.Da6 De7 53.Ad1 Rf7 54.Rf4 h6 55.Df1 Rg7 56.Rg3 h5 57.gxh5 Dg5+ 58.Rf2 Df5+ 59.Af3 Dc2+ 60.De2 Dxe2+ 61.Rxe2 Af5 62.hxg6 Rvg6 63.Axd5 Ab1 64.Rd1 Ad3 65.Ac6 Rf7 66.d5 Re7 67.e4 Rf7 68.e6+ Rf6 69.e5+ Re7 70.Ab7 Ag6 71.Aa6 Ae4 72.Ac4 Ag6 73.d6+ Rd8 74.Ad5 1-0

Menchik,Vera - Mora Iturralde,Maria [D27]
Buenos Aires, 1939

1.d4 Cf6 2.c4 e6 3.Cf3 d5 4.Cc3 Cbd7 5.e3 Ae7 6.Ad3 dxc4 7.Axc4 c5 8.0-0 a6 9.a4 cxd4 10.exd4 Cb6 11.Ab3 0-0 12.De2 Ad7

13.Ce5 Tc8 14.Ag5 Ac6 15.Tfe1 Ad5 16.Cxd5 Cbx5 17.Tad1 h6 18.Axf6 gxf6 19.Cxf7 Txf7 20.Dxe6 1-0

Carrasco, B - Menchik, Vera [D52]
Buenos Aires, 1939

1.d4 Cf6 2.c4 e6 3.Cc3 d5 4.Cf3 Cbd7 5.Ag5 c6 6.e3 Da5 7.Cd2 Ab4 8.Dc2 0-0 9.Ae2 e5 10.dxe5 Ce4 11.Cdxe4 dxe4 12.Tc1 Cxe5 13.Af4 Cd3+ 14.Axd3 exd3 15.Dxd3 Af5 16.De2 Tad8 17.a3 Axc3+ 18.Txc3 Ad3 19.Dg4 f5 20.Dg3 Axc4 21.Ae5 Td7 22.b4 Dd5 23.Ad4 Te8 24.f4 Dxd4 0-1

Menchik, Vera - Rinder, Elfriede [A46]
Buenos Aires, 1939

1.d4 Cf6 2.Cf3 e6 3.Af4 c5 4.e3 Cc6 5.Ae2 b6 6.c4 cxd4 7.exd4 d5 8.0-0 dxc4 9.Axc4 Ca5 10.Ab5+ Ad7 11.Axd7+ Dxd7 12.Ce5 Db7 13.Da4+ Rd8 14.b4 Cd5 15.Ad2 f6 16.bxa5 fxe5 17.dxe5 Tc8 18.axb6 axb6 19.Td1 b5 20.Dg4 Df7 21.Cc3 Ac5 22.Ce4 Tf8 23.Ag5+ Re8 24.Txd5 Axf2+ 25.Rh1 Ac5 26.Tdd1 Dg6 27.Cxc5 Txc5 28.Td8+ Rf7 1-0

Carrasco,B - Graf,Sonja [D02]
Buenos Aires, 1939

1.d4 d5 2.Cf3 Cf6 3.g3 Af5 4.Ag2 Cbd7 5.0-0 c6 6.c4 Axb1 7.Txb1 dxc4 8.a4 Tc8 9.Dc2 b5 10.Td1 Cd5 11.Ce5 e6 12.b3 Cb4 13.Dd2 c3 14.Dxc3 Cxe5 15.Ab2 Cd7 16.e4 a5 17.De3 Db6 18.De2 bxa4 19.bxa4 Ae7 20.d5 cxd5 21.Axg7 Tg8 22.Aa1 Tc2 23.Df3 Ac5 24.Tf1 d4 25.e5 Cxe5 26.Da8+ Dd8 27.De4 Cg6 28.Txb4 Axb4 29.Dxc2 h5 30.Dc6+ Rf8 31.Dc4 d3 32.Td1 d2 33.Ac3 h4 34.Axb4+ axb4 35.Dxb4+ De7 36.Dxe7+ Rxe7 37.Txd2 Ce5 38.Ta2 Tc8 39.Ta1 Tc2 40.Ae4 Te2 41.Ab7 Tb2 42.Ag2 h3 43.Axh3 Cf3+ 44.Rg2 Cd4 45.a5 Cb5 46.Ag4 f5 47.Ad1 e5 48.a6 Ca7 49.h4 e4 50.Rf1 Rf6 51.f3 e3 52.Ae2 f4 53.g4 Re5 54.h5 Rf6 55.Re1 Rg5 56.Ta5+ Rh4 57.h6 Rg3 58.h7 Tb1+ 59.Ad1 Cc6 60.h8D Cxa5 61.a7 Cb3 62.a8D Cc1 63.Dd4 1-0

Carrasco,B - Andersson,Ingeborg [D37]
Buenos Aires, 1939

1.d4 d5 2.c4 e6 3.Cc3 Cf6 4.Cf3 Ae7 5.e3 0-0 6.Ad3 dxc4 7.Axc4 Cbd7 8.Dc2 c5 9.0-0 cxd4 10.Cxd4 Cb6 11.Ad3 Ad7 12.De2 Cbd5 13.Cxd5 Cxd5 14.Ad2 Db6 15.Cb3 Ab4 16.Tfd1 Axd2 17.Txd2 Tac8 18.Dh5 g6 19.Dh6 f6 20.Axg6 hxg6 21.Dxg6+ Rh8 22.Dh6+ Rg8 23.e4 Ac6 24.exd5 Tcd8 25.dxc6 Txd2 26.Dxd2 Dxc6 27.Tc1 Db6 1-0

Mora Iturralde - Carrasco,Berna (E60)
Buenos Aires, 1939

1.d4 Cf6 2.c4 g6 3.b3 d5 4.e3 Ag7 5.Ab2 c5 6.Dc2 Cc6 7.cxd5 Cxd5 8.Dxc5 Af5 9.Cd2 Cdb4 10.e4 Axd4 11.Dc1 Ag4 12.Cgf3 Tc8 13.Cc4 0-0 14.a3 Ca6 15.Ae2 Axf3 16.gxf3 Ca5 17.Dd1 Axb2 18.Cxb2 Dc7 19.0-0 Dc3 20.Axa6 bxa6 21.b4 Tfd8 22.De2 Cb3 23.Tad1 Cd2 24.Ca4 Cxf3+ 25.Rh1 Dxa3 26.Ta1 Dd3 27.Dxd3 Txd3 28.Cc5 Td4 29.Txa6 Txb4 30.Ta5 Tc4 31.Cd3 Txe4 32.Rg2 Ch4+ 33.Rh1 Tg4 34.Tg1 Tvg1+ 35.Rxg1 Td8 36.Ce1 Td7 37.Rf1 Rg7 38.Cc2

Cf3 39.Rg2 Cd2 40.Cb4 Cc4 41.Ta6 f5 42.Tc6 Cd6 43.Ca6 Ce4 44.f3 Cd2 45.Cc5 Td5 46.Ce6+ Rh6 47.Tc7 Te5 48.Cd4 a5 49.Tc2 Cb1 50.Cc6 Td5 51.Ta2 Td2+ 52.Txd2 Cxd2 53.Cxa5 e5 54.Cc6 e4 55.fxe4 Cxe4 56.Cd4 Rg5 57.Ce6+ Rg4 58.Cf8 Cf6 59.Ce6 g5 60.Cg7 h6 61.Ce6 Cd5 62.h3+ Rh4 63.Cd4 Ce3+ 64.Rh2 g4 65.hxg4 fvg4 66.Ce2 Rg5 67.Rg3 h5 68.Rf2 Cf5 69.Cc3 h4 70.Ce2 h3 71.Cc3 Rh4 72.Ce2 Cd6 73.Cc3 Cc4 74.Ce4 Ce5 0-1

Graf,Sonja - De Vigil, MA [E12]
Buenos Aires, 1939

1.d4 Cf6 2.c4 e6 3.Cc3 b6 4.Ag5 Ae7 5.e3 Ab7 6.Cf3 0-0 7.Dc2 Ab4 8.Ad3 Axc3+ 9.bxc3 d5 10.Axh7+ Rh8 11.cxd5 exd5 12.Af5 Dd6 13.Ce5 Ce4 14.Af4 De7 15.De2 Cf6 16.g4 Ac8 17.Axc8 Txc8 18.g5 Cfd7 19.g6 Dh4 20.Cxf7+ Rg8 21.Df3 Cx6 22.Ag3 De4 23.Dxe4 Cxe4 24.Tc1 b5 25.f3 Cf6 26.Tg1 Ca6 27.Ae5 Te8 28.Tg3 Rf8 29.Axf6 gxf6 30.Rd2 Te6 31.h4 c5 32.h5 Tae8 33.f4 b4 34.h6 bxc3+ 35.Txc3 cxd4 36.exd4 Te2+ 37.Rd1 Te1+ 38.Rc2 Cb4+ 39.Rb3 Tb1+ 40.Ra3 Te2 41.g7+ 1-0

Graf,Sonia - Rinder,F [D51]
Buenos Aires, 1939

1.d4 Cf6 2.c4 e6 3.Cc3 Ab4 4.Ag5 d5 5.e3 Cbd7 6.Ad3 c6 7.cxd5 exd5 8.Dc2 Dc7 9.Cge2 0-0 10.a3 Ad6 11.Tc1 a6 12.b4 h6 13.Ah4 b6 14.g4 Cxg4 15.Cxd5 Db8 16.Ce7+ Axe7 17.Axe7 Te8 18.Ah4 Cxh2 19.Ae4 Cg4 20.Ag3 Da7 21.Dxc6 Txe4 22.Dxe4 Ab7 23.d5 Cg6 24.Dd4 Axd5 25.Tg1 Te8 26.Af4 Rh8 27.Tc7 Da8 28.Txd7 Te4 29.Db2 Rh7 30.Td6 Te6 31.Txe6 Axe6 32.Ae5 Df3 33.Axf6 gxf6 34.Cf4 Ag4 35.De2 1-0

Karff, Mona (USA) - Barea, Maria [A30]
Buenos Aires, 1939

1.Cf3 c5 2.c4 Cf6 3.b3 d6 4.Ab2 e6 5.e3 Ae7 6.d4 b6 7.Ad3 Ab7 8.Cbd2 Cbd7 9.Dc2 Tc8 10.0-0 0-0 11.Tac1 h6 12.Tfe1 cxd4 13.Cxd4 Cc5 14.Ae2 d5 15.Db1 Cfd7 16.cxd5 Axd5 17.e4 Ab7 18.f4 Aa6 19.Axa6 Cxa6 20.Cc6 Ac5+ 21.Cd4 e5 22.fxe5 Cxe5 23.Txc5 Cxc5 24.C2f3 Cxf3+ 25.Cxf3 Cd3 26.Td1 De7 27.Txd3 Dxe4 28.Dd1 Tfe8 29.h3 Db4 30.Rh1 Te6 31.Td4 Da5 32.a3 Df5 33.Td2 Tce8 34.Da1 Te1+ 35.Cxe1 Df1+ 36.Rh2 Txe1 37.Td8+ Rh7 38.Ac1 Dg1+ 39.Rg3 Te3+ 0-1

MUEREN 7 GRANDES

Después del Torneo de las Naciones, en sólo 5 años se produjo el deceso de 7 grandes del ajedrez mundial, entre los que figuran 3 campeones mundiales.

1941. Emanuel Lasker 73 años
1942. Rudolf Spielmann 59 años
1942. José R. Capablanca 54 años
1944. Frank Marshall 67 años
1944. Roberto G. Grau 44 años
1944. Vera Menchik 38 años

CINE ARGENTINO EN 1939



Una muestra palpable de lo que era la ciudad de Buenos Aires en 1939, lo da el siguiente listado de las 50 películas argentinas estrenadas ese año:

El gran camarada, El viejo doctor, Puerta cerrada, La vida es un tango, Frente a la vida, Mi suegra es una fiera, Cuatro corazones, Mandinga en la sierra, Doce mujeres, La modelo y la estrella, La intrusa, Alas de mi patria, Giacomo, Hermanos, Margarita, Armando y su padre, Oro entre barro, Retazo, Sombras en el río, El sobretodo de Céspedes, Palabra de honor, Caras argentinas, Y los sueños pasan, La vida de Carlos Gardel, La hija del viejito guardafaro, Divorcio en Montevideo, La cieguita de la avenida Alvear, 24 horas en libertad, Gente bien, Ambición, Nuestra tierra de paz, La canción que tú cantabas, El matrero, Así es la vida, El loco serenata, Prisioneros de la tierra, Una mujer de la calle, Chimbela, Muchachas que estudian, Nativa, Atorrante, Caminito de gloria, El grito de la juventud, Cándida, Los pagarés de Mendieta, Y mañana serán hombres, Tributos sexuales, Bartolo tenía una flauta, La mujer y el jockey.

ADELANTOS 1939 - 2009

Desde septiembre de 1939, fecha en la que coinciden el estallido de la segunda guerra mundial y el comienzo del Torneo de las Naciones, hasta hoy, innumerables adelantos científicos y tecnológicos han transformado las vidas y las costumbres de varias generaciones de personas en todo el mundo.

Bastaría mencionar los nuevos objetos que fueron apareciendo en nuestros hogares para lo cual me limitaré a recordar la experiencia de cualquier persona de clase media de la ciudad de Buenos Aires.

En nuestras casas, las cocinas y calefones eléctricos y a gas reemplazaron a los artefactos a carbón o kerosen, vinieron las heladeras eléctricas, la iluminación fluorescente, las aspiradoras, los lavarropas, los grabadores, radios y reproductores de alta fidelidad, el sonido estereofónico, la televisión gris y en color después y la revolucionaria computadora personal con la Internet y el correo electrónico, el CD y el DVD, el teléfono celular y la fotografía digital, uno tras otro en una carrera muy acelerada en los últimos años. Desde la guerra, los aviones a reacción, la energía atómica para la guerra como

para la paz, la famosa penicilina y un día nos sorprendió el Dr. Bernard con su trasplante de corazón. La ingeniería genética comenzó a progresar aceleradamente y el conocimiento del ADN como la clonación abrieron nuevas perspectivas a la humanidad. El sueño de los viajes inter-espaciales comenzó a cobrar realidad con un satélite artificial dando vueltas alrededor de la tierra y un 20 de julio de 1969 vimos desde nuestros televisores al hombre caminar en la Luna.

Los adelantos en la química y otras ciencias permitieron aumentar los rendimientos en la agricultura y en la elaboración de alimentos, creando materiales y productos sintéticos destinados a mejorar la vida humana.

A partir de los ochenta, las oficinas comenzaron a poblarse de computadoras personales que fueron revolucionando los métodos de trabajo, las comunicaciones, la transmisión de imágenes y textos a distancia y hasta pudimos dibujar a la perfección con esas máquinas y programas como Autocad.

En fin, tan importantes y variados han sido los adelantos científicos de los últimos 70 años, que el hombre común -como un niño grande- puede no llegar a concebir cómo podían vivir sus abuelos cuando todos estos "adelantos" no existían.

No obstante, durante las últimas décadas, algunos observadores han comenzado a advertir sobre algunos aspectos destructivos y perjudiciales derivados de la tecnología, y se argumenta que ello es consecuencia de la incapacidad de los gobiernos y las industrias para predecir o valorar los posibles efectos negativos del desarrollo acelerado de los productos tecnológicos. La contaminación atmosférica y de los recursos naturales, incluso los no renovables, el uso del petróleo por encima de sus posibilidades; la destrucción masiva de selvas y bosques, los gases contaminantes, el calentamiento global, pesticidas amenazando la cadena alimenticia; la caza y pesca indiscriminadas, los residuos minerales usados por la industria que están contaminando ríos, lagos y mares, así como las reservas de agua subterránea.



En lo social, la amenaza a ciertos valores, como la calidad de vida, la libertad de elección, la igualdad de oportunidades y la creatividad individual son aspectos preocupantes de una realidad que no parece tener soluciones a la vista.

Hace pocos días, el director General de la FAO (Organización de las Naciones Unidas para la Agricultura y la alimentación) anunció "que jamás en la historia de la humanidad ha

habido tantas personas que padecen hambre" y que el sistema mundial es frágil y requiere de un nuevo orden alimentario mundial. Más de 1.000 millones de personas padecerán en el 2009 malnutrición en todo el mundo."

FIDE EN BUENOS AIRES

El XVIº Congreso de la FIDE en su 5ta. Sesión realizada el 18 de septiembre de 1939, resuelve por votación de su Asamblea General lo siguiente:

1º Trasladar transitoriamente la sede de la FIDE a Buenos Aires.

2º Designar Presidente Honorario de la FIDE al señor A. Rueb.

3º Nombrar Presidente efectivo de la FIDE al Presidente de la Federación Argentina de Ajedrez, señor Augusto De Muro.

4º La duración del mandato del Presidente efectivo será hasta la realización del próximo Congreso Internacional. Las mencionadas resoluciones de la Asamblea General fueron presentadas por los delegados de Uruguay, Bolivia, Perú, Ecuador, Chile, Costa Rica, Guatemala y Paraguay, argumentado que "...en virtud del estado de guerra existente en Europa, la imposibilidad de prever la duración del mismo y, teniendo en cuenta que la sede de la FIDE se halla actualmente en Holanda, foco del conflicto europeo...".

Tal ponencia, que fue aprobada por unanimidad a excepción de las abstenciones de los delegados de Argentina, Francia, Letonia y Alemania. Aunque estos dos últimos delegados presentaron un escrito apoyando la moción del delegado paraguayo Sr. L. O. Boettner, quien fuera el que presentara la iniciativa votada por la Asamblea.

Leemos en el boletín del torneo la curiosa incidencia siguiente:

Sesión del XVIº Congreso de la FIDE del día martes 19 de Septiembre de 1939

El presidente provisional de la Asamblea, Dr. Mieres delegado del Uruguay declara abierta la sesión siendo las 11,30 horas, en presencia de los delegados de los siguientes países afiliados: Argentina, Uruguay, Chile, Paraguay, Lituania, Polonia, Bolivia, Canadá, Francia, Alemania, Bohemia y Moravia, Hungría, Estonia, Perú, Estados Unidos de Norteamérica, Costa Rica, Cuba, Brasil, Guatemala y Ecuador.

Por secretaría se dio lectura del acta del día anterior. El delegado argentino señor Long Vidal, pidió que se modifique cierto párrafo de la misma. De inmediato el señor Rafael Mieres con un elocuentísimo discurso hizo entrega de la Presidencia al señor Augusto De Muro, Presidente de la Federación Argentina de Ajedrez.

NUESTRO CÍRCULO

Director: Arqto. Roberto Pagura

ropagura@ciudad.com.ar

(54 -11) 4958-5808 Yatay 120 8ºD
1184. Buenos Aires - Argentina