

# Nuestro Círculo

Año 8 N° 365

Semanario de Ajedrez

1º de agosto de 2009

## A.L.H. DESCHAPELLES 1780-1847



Alexandre L. H. Deschappelles fue el ajedrecista francés considerado el mejor del mundo tras la muerte de André Danican Philidor. Nació 7 de marzo de 1780 en Avray, hijo de un oficial de Luis XV. Entró en la Escuela Militar de Brienne y se enroló en el 35 Regimiento de infantería de línea. Participó en las guerras napoleónicas y mostró un coraje excepcional. Fué dado por muerto en el sitio de Maguncia, ya que fue alcanzado por el fuego enemigo y le encontraron con todo el cuerpo cubierto de heridas y una esquirra en la cara. Luchando contra los prusianos, en la batalla de Fleurus pierde su brazo derecho de un sablazo. Cae preso en la capitulación de Bailén, aunque consigue escapar de Cádiz. Ascendido por el Mariscal Ney en 1812, participa en la batalla de Waterloo donde fué nombrado general. Después de la caída de Napoleón, en 1815, recibe una pensión como veterano de guerra y se dedica al ajedrez, al juego de Whist (un antepasado del Bridge), al Backgammon, así como al billar. Había aprendido a jugar al ajedrez en 1798 en el café de Morillons viendo jugar a un ajedrecista famoso, Bernard. El mismo día siguiente, comenzó a retar a este adversario, aceptando las apuestas que eran comunes en aquel entonces. Aprende con una rapidez extrema y pronto derrota a todos los adversarios que le retan, siendo enseguida considerado como el mejor jugador del mundo. Entre 1815 y 1820, su fama de jugador de ajedrez es inmensa y vienen a verle jugar maestros y aficionados de todo el mundo al café de La Regence. Altivo y arrogante, se considera superior a todos sus contemporáneos y

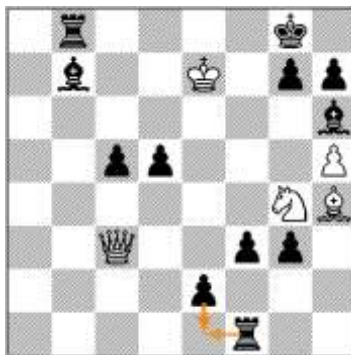
acepta jugar sólo partidas donde da ventaja de peón y dos jugadas. Si pierde, tiene la costumbre de aumentar la ventaja y la apuesta, a lo que sus adversarios no se arriesgan siempre. Es por eso que es difícil de estimar su fuerza verdadera. El estilo de Deschappelles simbolizaba perfectamente la concepción antigua del juego de ajedrez. El ataque arrancaba desde la apertura, los sacrificios se sucedían con el fin de acabar en una combinación final de mate lo más espectacular posible. Su juego denotaba un sentido posicional reducido, sin conocimientos de teorías estratégicas. Consideraba que estudiar aperturas era una pérdida de tiempo, por lo que debía reflexionar a menudo mucho tiempo en las primeras jugadas de la partida. Jamás leía un libro de ajedrez y, contrariamente a André Philidor o a Pierre de Saint-Amant, jamás lo redactó tampoco.

Cuando pierde su supremacía en el Café de la Régence en 1824 al comenzar su alumno Louis de La Bourdonnais a ganarle, abandona el ajedrez y se dedica al Whist y al cultivo de frutas y verduras.

Bajo la monarquía francesa, crítica al gobierno y en 1832, es detenido porque se sospecha que estaba implicado en un complot contra Orléans. En 1842, vuelve a jugar y gana un match contra Pierre de Saint-Amant por +3 -2 =0. Muere en París el 27 de octubre de 1847 tras 20 meses de enfermedad.

El siguiente increíble final de una partida donde había concedido ocho peones extra a cambio de la Dama, fue jugado contra el joven Labourdonnais en el famoso café en 1821.

### Deschappelles - Labourdonnais



#### 1. Cxh6 j gxh6

No tiene salvación: si 1...Rh8 2. Cf7 j Rg8 3. Dxc7 j Rxc7 4. Af6 j Rg8 5. Ch6 mate.

#### 2. Dh8 j! Rxb8 3. Rf7 Tf8 j 4. Rxf8 y mate.

Al final de su vida Deschappelles quiso liderar a las masas y se unió a los "descontentos"

del pueblo, pero sus ambiciones políticas no se cumplieron y ni siquiera su última voluntad expresada en su testamento: "Quiero que mi cuerpo no sea presentado a ningún culto -decía-; que no se envíe carta de pésame y que los periódicos no me dediquen ningún artículo. Deseo el entierro y la sepultura del pobre: la fosa común."

Cochrane, J - Deschappelles [C44]  
París, 1821

1.e4 e5 2.Cf3 Cc6 3.d4 exd4 4.Ac4 Ac5 5.Cg5 Ce5 6.Axf7+ Cxf7 7.Cxf7 Ab4+ 8.c3 dxc3 9.bxc3 Axc3+ 10.Cxc3 Rxf7 11.Dd5+ Rf8 12.Aa3+ d6 13.e5 Dg5 14.exd6 Dxd5 15.dxc7+ Rf7 16.Cxd5 Ad7 17.0-0 Tc8 18.Ad6 Re6 19.Ag3 Ac6 20.Tad1 Axd5 21.Tfe1+ Rf6 22.Txd5 Ch6 23.Ta5 Cf5 24.Tc5 Cxg3 25.hxg3 Rf7 26.Td1 The8 27.Td6 Te7 28.Tf5+ Re8 29.Td8+ Txd8 30.Tf8+ Rxf8 31.cxd8D+ 1-0

Cochrane, J - B - Deschappelles, L [B00]  
París, 1821

1.e4 a6 2.d4 Cc6 3.f4 d5 4.e5 Af5 5.c3 e6 6.Ad3 Ch6 7.Ce2 Dh4+ 8.g3 Dh3 9.Rd2 Axd3 10.Rxd3 Df5+ 11.Rd2 Cg4 12.Re1 De4 13.Tg1 Cxh2 14.Cd2 Dd3 15.Rf2 Cg4+ 16.Re1 De3 17.Cf1 Df2+ 18.Rd2 Df3 19.Rc2 Cf2 20.Dd2 De4+ 21.Rb3 Ca5+ 22.Ra4 Cc4 23.De1 Dc2+ 24.b3 Cd3 25.Ce3 Cxe3 26.Dd2 Cb2+ 0-1



Lebreton Deschappelles - Desconocido  
(París, 1820)  
Gambito Escocés

1.e4 e5 2.Cf3 Cc6 3.d4 exd4 4.Ac4 Ac5 5.Cg5 Ch6 6.Cxf7 Cxf7 7.Axf7+ Rxf7 8.Dh5+ g6 9.Dxc5 d6 10.Db5 Te8 11.0-0 Txe4 12.Dd5+ Te6 13.Ag5 De8 14.f4 Rg7 15.f5 Te5 16.f6+ Rh8 17.f7 Rg7 18.fCe8+ Txe8 19.Df7+ Rh8 20.Af6++ 1-0

## MARIO PAGURA 1925-1990



Este 20 de julio, mi hermano Mario hubiera cumplido 84 años.

Juntos aprendimos a mover las piezas poco antes del Torneo de las Naciones de 1939, él con doce años y yo con diez. Nuestro primer juego, de madera, había costado menos de dos pesos en los tiempos en que veinte centavos alcanzaban para comprar una pelota de goma y jugar con ella todo el día en nuestro pasaje del barrio Seguro, patio de juegos de las chicas y chicos de la cuadra.

Otro juego que durante años practicamos intensamente con varios amigos, cada uno con su equipo, fue el "fútbol de mesa", invento de Mario que se jugaba con "tapitas de cerveza" sobre los pisos de pino tea de nuestros hogares.

Hasta que dejamos de ser chicos, compartimos las mismas experiencias con el ajedrez: jugar con los chicos del barrio, estudiar el libro "Estratagemas y celadas en las aperturas", intervenir en el Torneo Infantil de "Noticias Gráficas" de 1940 y en el 43 jugar simultáneas contra Grau en el Club Mitre, que él ganó y yo perdí. Poco antes Mario había ganado el Torneo de Novicios del Círculo "La Regence" anunciado por la revista "Caissa" con una foto.

Trabajando en el Banco de la Nación, él vivió en Villa Dolores (Córdoba), en La Rioja y en Tinogasta (Catamarca), participando siempre en torneos del Banco, locales y por correspondencia.

Mario trabó amistad con Erich Eliskases, quien pasó algunos días en su hogar y lo señala en una de sus interesantes cartas.

También el Mto. Isaías Pleci lo visitó cuando Mario vivía en Rivadavia (Est. América).

En los ochenta, mi hermano fue trasladado primero a Pilar y después a San Miguel, donde se jubiló y falleció en 1990.

Entonces nos veíamos más seguido mientras él jugaba algún Gran Prix del Banco Ciudad, en el "Círculo Miguel Najdorf" o en el "Círculo de Ajedrez de Villa del Parque". Y viviendo en San Miguel, hizo amistad con José Copié y con Ruben Sola quienes guardan muy buen recuerdo de él. Sin tiempo para seleccionar las mejores, van tres partidas suyas:

**Roberto G. Grau - Mario M. Pagura  
Simultáneas del 27-11-1943**

1.e4 c5 2.Cf3 Cc6 3.d4 cxd4 4.Cxd4 Cf6 5.Cc3 e6 6.Ae2 d6 7.0-0 a6 8.Ae3 Dc7 9.Cb3 b5 10.Af3 Ab7 11.De2 Ae7 12.Tad1 0-0 13.Td2 Ce5 Buena respuesta al error del blanco. 14.Tdd1 Dc4 15.Dxc4 Cxc4 16.Ac1 Tac8 17.Tfe1 Tfd8 18.Cd4 d5 19.exd5 Cxd5 20.Cxd5 Axd5 21.Axd5 Txd5 22.c3 Tcd8 23.f4 Ac5 24.b3 Cd6 25.Ae3 Cf5 26.Af2 Axd4 27.cxd4 Cxd4 28.Axd4 Txd4 29.Txd4 Txd4 30.Tc1 g6 31.Tc6 Td1+ 32.Rf2 Td2+ 33.Rf3 Txa2 34.b4 Rg7 35.g4 Txb2 36.Txa6 Tb2 0-1

**Mario Pagura - Fernández  
Torneo B.N.A., 1947**

1.c4 Cf6 2.Cf3 b6 3.d4 Ab7 4.Cc3 e6 5.Ag5 Ae7 6.Dc2 0-0 7.e4 d5 8.Axf6 Axf6 9.0-0-0 g6 10.h4 Ag7 11.h5 Aa6 12.cxd5 Axf1 13.Thxf1 exd5 14.hxg6 fxe6 15.Cxd5 Cd7 16.Rb1 Tc8 17.Db3 Rh8 18.Da3 c6 19.Ce7 Tc7 20.Th1 De8 21.Cg5 Cf6 22.Cxh7 Ch5 23.Cxf8 Axf8 24.Cxg6+ Rg7 25.Dxf8+ 1-0

**Fco. Delicio - Mario Pagura  
Prix Bs.As., 1984**

1.e4 c5 2.Cf3 Cc6 3.d4 cxd4 4.Cxd4 d6 5.Cc3 Cf6 6.Ag5 e6 7.f4 Ae7 8.Dd2 a6 9.0-0 h6 10.Cxc6 bxc6 11.Ah4 Tb8 12.Ac4 Da5 13.Axf6 gxf6 14.Ab3 Ad7 15.The1 h5 16.f5 e5 17.Rb1 Rd8 18.Axf7 d5 19.exd5 c5 20.d6 Af8 21.Cd5 Db5 22.c4 Axf5+ 23.Ra1 Da4 24.Df2 Dd7 25.Cxf6 Dxf7 26.Dxc5 Ag7 27.Da5+ Rc8 28.Txe5 Txb2 29.Te7 Tb1+ 30.Txb1 Dxf6+ 0-1.

## DOS NOTAS FUERTES

Carlos Ilardo para "La Nación"

### I

La falta de idoneidad de los dirigentes que conducen la Federación Argentina de Ajedrez (FADA) dio lugar a una nueva jugada que sonroja al historial vernáculo de este deporte: un cachetazo a los maestros, jugadores y aficionados. Un golpe a la memoria y a las raíces de una actividad que en este país se practica por miles y que trasciende por millones desde hace más de dos siglos.

Por primera vez, la Argentina ha sido eliminada del registro del ranking mundial que integran más de 140 países afiliados a la Federación Internacional de Ajedrez (FIDE). Como si para el organismo rector de este deporte el ajedrez argentino ya no existiera. De esta manera, cualquier competencia ajedrecística organizada en el territorio argentino no será tenida en cuenta por la FIDE; los resultados de las partidas no serán computados y los jugadores no obtendrán puntos para su Elo. Para progresar deberán jugar en el extranjero.

La sanción, una quita de servicio como consecuencia de una antigua deuda (nunca se anunció ni se reflejó abiertamente en los balances, pero se estima que superaría los US\$ 35.000) que la actual conducción heredó y arrastra desde hace casi una década, sin imaginación y a la espera, acaso, de que desde algún sector del estado

se apiaden de su falta de recursos, provocó primero que en abril último los maestros argentinos fueran eliminados del ranking internacional, y ahora, como un agravante, desde el 1° de este mes, la medida se extendió también al ranking de países. Así da pena observar la nómina de naciones, entre ellas las más pobres del mundo, como Zimbabwe, Haití, Guatemala, Surinam o Mozambique, que ocupan un puesto en el listado en el que no encuentra un lugar la Argentina.

Resultó doloroso entender cómo no se regularizó dicha deuda teniendo en cuenta la abultada recaudación que por inscripciones de los diferentes torneos promocionales percibe la FADA desde hace más de un lustro. Además, en junio último, en plena campaña electoral legislativa, desde el gobierno de la provincia de Buenos Aires, a través del Instituto Provincial de Lotería y Casino -cuyo interventor, Luis Alberto Peluso, arrastra denuncias judiciales por presunto enriquecimiento ilícito-, se impulsó la creación de la 1ª. olimpiada de ajedrez del Mercosur, una prueba que repartió premios para la memoria (32.000 dólares) y con una organización para el olvido. Una cifra exorbitante para el ajedrez vernáculo y que increíblemente no fue destinada para la cancelación de la deuda, cuyas consecuencias hoy golpean como un jaque mortal a todos los ajedrecistas y manchan la historia.

### II

El ajedrez, un juego con tradición milenaria acumula algo más de dos siglos de práctica y desarrollo en el país. El Club Argentino, la entidad decana de esta actividad, el pasado 17 de abril cumplió 104 años desde su fundación a comienzos de 1900. A lo largo del último siglo, la performance de sus dirigentes y jugadores le permitió al ajedrez vernáculo disfrutar del respeto y reconocimiento internacional; la visita de 11 de los 19 campeones mundiales y la organización de dos olimpiadas y dos campeonatos mundiales es sólo una muestra de ello. Al igual que todo el deporte nacional, el ajedrez doméstico tuvo su época dorada entre los años 1950/60 y su currículum se engalanó con la conquista de varias medallas. Tres campeonatos mundiales juveniles, uno cadete, tres subcampeonatos olímpicos y una nómina de casi tres decenas de grandes maestros son muestras de su tiempo de siembra y cosecha. Acaso, su mayor orgullo.

Sin embargo hoy todo el lustre del pasado parece haberse carcomido e instalado en el corazón del olvido; en la última década el descenso de los primeros planos deportivos se vio acompañado de los graves errores de sus dirigentes. Inundaron el tablero de política y se ptrechearon detrás de los sillones del poder. Así el ajedrez federado descendió hasta el infierno; desde hace varios años que sólo a través de diferentes intervenciones judiciales se renuevan sus autoridades.

"Es verdad no estamos para nada conformes con la labor de la actual conducción de la federación de ajedrez; aquí son constantes los reclamos que nos llegan de padres, dirigentes y maestros. Parece mentira que

no puedan ordenarse y convivir como en una gran familia", contó con muestra de fastidio, Claudio Morresi, el Secretario de deporte de la Nación consultado sobre su visión de los destinos del ajedrez local.

**-Actualmente los jugadores argentinos sufren la suspensión del ranking Elo, quedaron fuera del sistema de la FIDE.**

Estamos al tanto de ello y mantuvimos una reunión con la dirigencia, porque nos preocupa el tema y los perjuicios que les acarrea a los jugadores, pero nos dijeron que a la brevedad solucionarán ese asunto pero no han fijado fecha para ello.

**-El malestar viene acompañado también de graves denuncias.**

-Sí, es cierto. Estamos al tanto de las acciones que se llevan a cabo en los juzgados y ante la Inspección General de Justicia. No obstante ese es un tema interno de cada federación, desde esta Secretaría no vamos intervenir en sus conflictos porque respetamos su capacidad autónoma y la decisión de los afiliados. Desde aquí realizamos un severo control de las partidas, del presupuesto que se le destina cada año a cada federación y sólo a través de una prolija rendición se les vuelve a renovar el crédito.

**-¿Considera importante el apoyo económico que la Secretaría le brinda al ajedrez argentino?**

-Seguro, pese a que nosotros tenemos a los deportes divididos entre los que son y no son olímpicos, y el ajedrez es uno de estos últimos por más que tenga su propia olimpiada, desde mi gestión ha sido constante el crecimiento y apoyo a esta actividad, por ello ahora hemos implementado un sistema de 12 becas (de \$1000 c/u) que se acreditarán directamente en la cuenta de los jugadores. Además porque respetamos su historia en el país y los valores que transmite en el orden social.

**-Justamente en el plano social también surgieron críticas sobre las condiciones de los campeonatos promocionales.**

-Sabemos los reclamos que hicieron los padres por los costos de las inscripciones y de la imposibilidad de que algún chico pudiera competir en esos torneos. Por eso desde aquí hemos apuntalado las competencias de los Torneos Evita para suplir al menos las falencias en el área social.

**- Si pero ganar un torneo Evita no le da derecho a ningún chico para clasificarse a un Panamericano o Mundial.**

-... El tema nos preocupa, pero otra cosa no podemos hacer.

El ajedrez argentino ante una dura encrucijada; el futuro de los jóvenes maestros está en juego. El compromiso de todos, una jugada ineludible.

#### Los lectores opinan

"El actual sistema, que permite a los dirigentes (buenos o malos) elegirse entre ellos indefinidamente y castiga a los jugadores federados en lugar de castigar a los malos dirigentes con su inhabilitación y responsabilidad patrimonial, es perverso y nada democrático. La Secretaría de Deportes, que entiendo supervisa de algún modo a las federaciones deportivas, debería hacer lo necesario para que las cosas cambien y los jugadores federados puedan elegir a sus autoridades."

## "CASILLAS REALES"

Acaba de aparecer el libro "Casillas Reales - Ajedrez con Mijail Tal", cuyo autor es el G.M.Postal Juan Sebastian Morgado.

Del mismo copiamos una de las numerosas partidas que aparecen analizadas en el libro.

**Sanguineti, Raúl - Bronstein, Luis M. [D95]**  
Fortaleza Zonal Sudamericano, 1975  
[Juan S. Morgado]

1.Cf3 Cf6 2.c4 c6 3.Cc3 d5 4.e3 g6 5.d4 Ag7 6.Db3 0-0 7.Ad2 e6 8.Ad3 c5 [8...b6 9.0-0 Ab7 10.e4 c5 Bondarevsky,I-Keres,P/Leningrad 1939] 9.cxd5 cxd4 10.Cxd4 [10.exd4 exd5 11.0-0 Cc6 12.Tfe1² Fenoglio,V-Marini,L/Buenos Aires 1959] 10...exd5 11.0-0 Cc6 12.Cxc6 bxc6 13.Ca4



En esta posición ya podemos advertir que, en tanto las blancas han alejado su caballo del centro para aprovechar la debilidad de c5, las negras cuentan con su Caballo f6 listo para saltar a g4, su Dama espera la oportunidad para ir a h4, el Alfil c8 ya ataca casillas sub-reales desde su posición, y el Alfil g7 puede ir en el futuro a e5. El enroque blanco no tiene defensores. 13...Ae6 14.Dc2 [Las blancas no desean debilitarse con 14.h3 ya que si bien evita Caballo g4, queda expuesto a un posible Alfil xh3 futuro.; La jugada defensiva correcta es 14.Cc5 ya que acerca el Caballo al centro, y de ser necesario dispone de Cxe6 eliminando un atacante potencialmente peligroso.] 14...Cg4 15.Ae2 Las blancas avizoran algún peligro y traen este Alfil a la defensa. [Si 15.h3 Ce5 16.Ac3 (16.Ae2 Af5,) 16...Dh4 y las amenazas sobre h3 ya son de significación.] 15...Dh4 16.h3 [Las blancas quieren mantener su pareja de alfiles, pero la defensa correcta era 16.Axg4 eliminando un Caballo peligroso. 16...Dxg4 (16...Axg4 17.Dxc6 Tab8 18.Tfc1 (18.Dxd5 Tfd8+) 18...Ae5+) 17.f3 y el ataque de las negras queda controlado.] 16...Af5 17.Dd1 Ce5 18.Ac3 Tfe8 Con la torre aquí el sacrificio Alfilxh3 se hace peligroso, ya que la Torre e8 podría pasar vía e6-h6 19.Rh2 h5 Este peón se convierte en sub-real, y apoya el jaque en g4. [Otra jugada que hay que considerar desde el punto de vista de nuestra teoría es 19...g5 pero las negras desisten porque luego de 20.Cc5 las blancas controlan el pasaje de la Te8 por e6.] 20.Tc1 Tad8 21.Cc5 Con verde hemos indicado las piezas potencialmente reales. Con amarillo las piezas reales. Con rojo, las casillas reales

atacadas. 21...d4!! Ya en un capítulo anterior habíamos dicho que si la posición no se abre por medios normales o naturales, podemos recurrir a los métodos violentos. Este avance de peón es el inicio de una extraordinaria combinación, basada en la acumulación de piezas sobre casillas reales, y en la falta de suficientes defensores. 22.Axd4 [Un poco mejor era 22.exd4 aunque luego de 22...Ah6 23.Ta1 Af4+ 24.Rh1 (24.Rg1 Axf3+) 24...Axf3 25.g3 Dg5 las negras tienen mejor juego.] 22...Cg4+ 23.Rg1 Cxe3!! 24.fxe3 Txd4!! 25.exd4 Axd4+ 26.Rh1 Las negras realizaron una combinación extraordinaria, digna de figurar entre las mejores de todas las épocas, pero cuando ya pueden rematar el juego, cometen un error 26...Te3? [Ganaba inmediatamente el nuevo sacrificio 26...Axf3!+] 27.Tf3 Ahora las blancas aprovechan la oportunidad para sumar la torre a la defensa. 27...Txf3 28.Axf3 Axf3 29.g3? [Ahora son las blancas las que desaprovechan la oportunidad. Ganaba 29.De1! Af2 30.De8+ Rg7 31.De5+ Rg8 32.Dh2+] 29...Dxg3 30.De2? Otro error. [Había que jugar 30.Tc2 Af2 31.Txf2 Dxf2+] 30...Dg5? Ultimo error. [Mediante 30...Af2!+ las negras nuevamente inclinaban la balanza a su favor.] 31.Cb3+- Ahora la defensa de las blancas logra frenar todas las amenazas. 31...Ae3 32.Te1 Af4 33.Tg1 Dh4 34.De1 Df6 35.Ag2 Ae6 36.Cc5 Ag4 37.Tf1 g5 38.Cd3 1-0

En la contratapa del libro leemos:

*"Mijail Tal, campeón del mundo en 1961, maravilló con sus combinaciones y extraordinarios ataques a generaciones de ajedrecistas. ¿Cuál era el secreto de esos ataques? Para algunos, el juego de Tal se basaba en una formidable intuición, para otros, sus sacrificios eran para complicar la lucha al extremo y amedrentar así a sus rivales. En esta obra, el Mto. Juan S.Morgado intenta descubrir la verdad, desde un punto de vista ciertamente original: la teoría de las casillas reales", un complejo de casillas que rodean al Rey enemigo y que son factibles de ser atacadas. Con rigurosos análisis, el autor nos brinda numerosos ejemplos de ataques cuyo éxito resulta "inexplicable" a los detractores del "Mago de Riga"*

## PLAZOLETA G. BRUZZONE

Una plazoleta de Santa Fé (Argentina) fue bautizada con el nombre de Gustavo Bruzzone, quien representó a la provincia en un torneo argentino de ajedrez.

Promisorio ajedrecista santafesino, en 1977, cuando contaba 22 años, fue secuestrado y desaparecido por la dictadura militar. En un emotivo acto y ante una gran concurrencia, se descubrió una placa en su memoria en el barrio María Selva.

## NUESTRO CÍRCULO

Director: Arqto. Roberto Pagura  
ropagura@ciudad.com.ar  
(54 -11) 4958-5808 Yatay 120 8ºD  
1184. Buenos Aires - Argentina