

Nuestro Círculo

Año 8 Nº 367

Semanario de Ajedrez

15 de agosto de 2009

WILLIAM DAVIES EVANS 1790-1872



William Davies Evans nació en Pembroke (Gales, Inglaterra) en 1790 y murió en Ostende en 1872. A los 14 años se enroló en un barco, y desde entonces el mar fue su vida. A los 29 años llegó a ser capitán, como miembro del departamento de Correos. Fue en sus barcos donde se aficionó al ajedrez y se convirtió en uno de los principales jugadores del mundo.

Evans es un jugador célebre por ser el padre de uno de los gambitos más famosos del ajedrez. Se cuenta que la idea se le ocurrió en una travesía entre Milford Haven y Waterford. En 1826 estuvo en Londres, por entonces uno de los principales centros mundiales del ajedrez. Tuvo la oportunidad de mostrar su gambito a Mac Donnell y Lewis, y a raíz de esto la fama de su gambito creció extraordinariamente, ya que conectaba con el espíritu romántico de la época. En 1838 Evans regresó a Londres y disputó un encuentro con Staunton, aunque no hay constancia del resultado. Los años siguientes los pasó navegando por el Mediterráneo, hasta 1842.

Gambito Evans

1.e4 e5 2.Cf3 Cc6 3.Ac4 Ac5 4.b4 *

Parece ser que el legendario lobo de mar, el capitán William Davies Evans, jugó su conocido gambito por primera vez en 1826 o 1827, en una partida que disputó en el local reservado al ajedrez que William Lewis abrió en 1825 en St. Martin's Lane, Londres. Su oponente fue el famoso Alexander McDonnell. En esta partida se puede apreciar la gran capacidad combinatoria del mítico capitán W.D.Evans.

**Evans,W - Saint-Amant,Pierre C [C21]
Londres 1843**

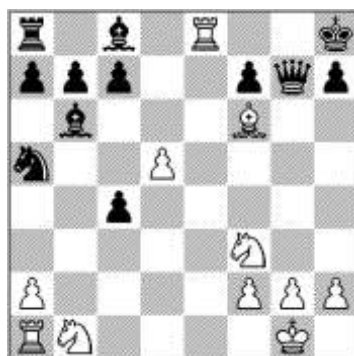
1.e4 e5 2.c3 Cf6 3.d4 exd4 4.e5 De7 5.De2 d3 6.Dxd3 Dxe5+ 7.Ae2 Ae7 8.Cf3 De4 9.Dd1 0-0 10.0-0 Cc6 11.Te1 Dd5 12.Ad3 Dh5 13.h3 d5 14.Af4 Ad6 15.Axd6 cxd6 16.Cbd2 Ce5 17.Cxe5 dxe5 18.Dxh5 Cxh5 19.Txe5 Cf4 20.Ac2 Ae6 21.Tae1 Tfe8 22.Cf3 f6 23.T5e3 Rf7 24.Rh2 g6 25.g3 Ch5 26.Aa4 Te7 27.Cd4 Cg7 28.f4 f5 29.g4 a6 30.Te5 Td8 31.Ab3 Td6 32.Rg3 Ted7 33.Cf3 h6 34.T5e2 fxg4 35.Ce5+ Rg8 36.Cxd7 Ch5+ 37.Rh4 Axd7 38.hxg4 Cxf4 39.Td2 g5+ 40.Rg3 Rg7 41.Te7+ Rf6 42.Th7 Re5 43.Td1 Ab5 44.Te7+ Rf6 45.Tde1 h5 46.gxh5 Cxh5+ 47.Rg4 Cf4 48.Txb7 Ad7+ 49.Rg3 Ch5+ 50.Rh2 g4 51.Tf1+ Rg5 52.Tf7 Ac6 53.Tbc7 Te6 54.Txc6 Txc6 55.Axd5 Tb6 56.b3 g3+ 57.Rg1 Cf4 58.c4 Th6 59.Tg7+ Rf5 60.Af3 Cd3 61.Txg3 Rf4 62.Rg2 Ce1+ 63.Rf2 Cd3+ 1/2-1/2

**Evans, W - MacDonnell, A [C50]
Londres, 1826**

1.e4 e5 2.Cf3 Cc6 3.Ac4 Ac5 4.0-0 d6 5.b4 Axb4 6.c3 Aa5 7.d4 Ag4 8.Db3 Dd7 9.Cg5 Cd8 10.dxe5 dxe5 11.Aa3 Ch6 12.f3 Ab6+ 13.Rh1 Ah5 14.Td1 Dc8 15.Txd8+ Dxd8 16.Cxf7 Dh4 17.Db5+ c6 18.Dxe5+ Rd7 19.De6+ Rc7 20.Ad6# 1-0

**Evans,W - MacDonnell,George A [C51]
Londres 1829**

1.e4 e5 2.Cf3 Cc6 3.Ac4 c5 4.b4 Axb4 5.c3 Ac5 6.0-0 Cf6 7.d4 exd4 8.cxd4 Ab6 9.e5 d5 10.exf6 dxc4 11.Te1+ Rf8 12.Aa3+ Rg8 13.d5 Ca5 14.Ae7 Dd7 15.fxg7 Rxg7 16.Dd2 Dg4 17.Dc3+ Rg8 18.Dxh8+ Rxh8 19.Af6+ Dg7 20.Te8# 1-0



**Evans,William - Perigal, G
[C21]
Londres 1839**

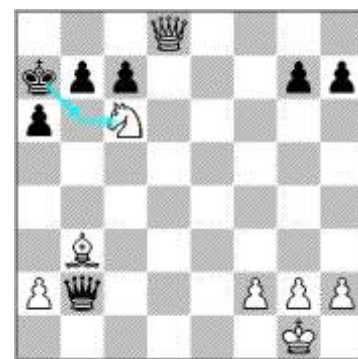
1.e4 e5 2.c3 Cf6 3.d4 exd4 4.e5 Ce4 5.De2 Cg5 6.cxd4 Ab4+ 7.Cc3 Cc6 8.Dd3 d5 9.f4 Ce4 10.Cf3 Af5 11.De3 0-0 12.a3 Aa5 13.b4

Ab6 14.Ab2 Ag4 15.Ca4 Axf3 16.Cxb6 Axd7 17.Axd7 Dh4+ 18.Re2 axb6 19.Axe4 dxe4 20.Dxe4 Dg4+ 21.Df3 Df5 22.Tac1 Cxb4 23.Thg1 Cc6 24.Tg5 Dd7 25.d5 Ce7 26.Txg7+ Rh8 27.Dd3 Cg6 28.Txg6 Tae8 29.Rf2 Te6 30.Tg3 Td8 31.dxe6 De7 32.exf7 1-0



**Evans,William - Horwitz,B [C44]
Londres 1846**

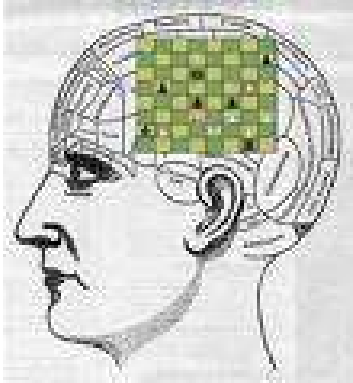
1.e4 e5 2.Cf3 Cc6 3.c3 f5 4.d4 exd4 5.e5 dxc3 6.Cxc3 Ab4 7.Ag5 Cge7 8.Ac4 d5 9.exd6 Dxd6 10.De2 Cd4 11.Cxd4 Dxd4 12.0-0 Ad7 13.Cd5 0-0-0 14.Axe7 Axe7 15.Cxe7+ Rb8 16.Tfd1 Dh4 17.Ab3 Dh6 18.Td2 f4 19.Tad1 f3 20.Dxf3 a6 21.Txd7 Txd7 22.Txd7 Dc1+ 23.Dd1 Dxb2 24.Td8+ Txd8 25.Dxd8+ Ra7 26.Cc6+ 1-0



**Evans,W - Saint Amant,Pierre Ch.F
[C20]
Unknown, 1843**

1.e4 e5 2.c3 c5 3.Cf3 Cc6 4.Ac4 Cf6 5.d4 cxd4 6.Cg5 d5 7.exd5 Cxd5 8.Cxf7 Rxf7 9.Df3+ Re6 10.0-0 Ca5 11.Ag5 Dd6 12.g4 Dd7 13.Ad3 Df7 14.Af5+ Rd6 15.cxd4 Axf5 16.dxe5+ Rxe5 17.gxf5 Cc6 18.Te1+ Rd6 19.Te6+ Rc5 20.Ae3+ Cxe3 21.Dxe3+ Rb5 22.Dd3+ Rb6 23.Db3+ Rc7 24.Txc6+ 1-0

MORBUS SCHACCHORUM



Entre las enfermedades infecciosas hay una cuyos síntomas son bien conocidos por las esposas y novias de los jugadores de ajedrez. Se denomina "enfermedad del ajedrez" o en latín "morbus schacchorum. Tal vez pueda ser interesante para los lectores conocer algunos aspectos de esta enfermedad que pueden ser útiles para algunas de sus víctimas.

Etiología.

El agente que causa esta enfermedad aún no ha sido descubierto. Pero esto no debe desanimarnos: También actualmente ignoramos los gérmenes que causan la flojera, la ebriedad, el enamoramiento, etc. Fuera del organismo humano aún no ha sido cultivado. Un profesor de una universidad de los Estados Unidos piensa que él podría tener éxito en hacerlo si pudiese disponer de un fragmento de tejido del cerebro de un jugador de ajedrez vivo (aficionados, tomen nota).

Pero sería prematuro concluir de lo anterior que la ciencia no está en posición de afirmar la existencia de este germen. De hecho, no hace mucho que se descubrió que cuando los glóbulos rojos de un ajedrecista son colocados muy cerca de un tablero de ajedrez, inmediatamente comienzan a pelear unos contra otros. Esto significa que el germen existe en la sangre.

La Infección, sus fuentes y sus caminos.

Está comprobado que el germen de la enfermedad del ajedrez existe en la sangre, en las glándulas, en el hígado. Es notable que una vez que una persona ha sido víctima de esta enfermedad, él mantiene este germen por el resto de su vida en su sangre, y es portador del germen del ajedrez hasta su muerte.

Por supuesto que esto no debe tomarse como que significa que él sufrirá el mal toda su vida, pero significa que la enfermedad revivirá periódicamente.

Se ha constatado en círculos científicos que el matrimonio tiene un efecto calmante en las víctimas de la enfermedad del ajedrez. Durante unos pocos años siguientes al matrimonio, el morbus schacchorum permanece latente, pero este período no dura

mucho. Rápidamente el paciente siente una vez más los síntomas de la enfermedad y muy a menudo más duramente que antes. También es de apuntarse que el germen no ha sido descubierto en animales. Se supone que se necesita el intelecto para mantenerlo vivo.

Tal vez (al menos en la opinión del profesor de una universidad de Estados Unidos, ya mencionado), es debido a este hecho que ministros, notarios públicos y recolectores de impuestos, raramente caen víctimas de la enfermedad del ajedrez y en cambio, según afirma el profesor de un liceo de Israel, los judíos una raza brillante, según la misma opinión del profesor de Israel en todo lo que concierne al intelecto, muy a menudo la contraen.

La infección es directa o indirecta; directa cuando toma lugar a partir de un receptor (por ejemplo un enfermo de ajedrez), indirecta cuando sobreviene de un libro, un sitio web, una revista, o una lectura como ésta.

Factores Suplementarios.

En los países nórdicos, el invierno parece ser la estación en el cual el morbus schacchorum, igual que la gripe, alcanza su apogeo, probablemente debido a que el clima es más cálido en el interior de una casa o club de ajedrez que al aire libre. No obstante, en México se desata durante la semana santa, ya que en esa fecha tradicionalmente se desarrolla uno de los torneos más importantes del año.

Se ha descubierto que esta enfermedad ataca particularmente a personas de ciertas profesiones como, por ejemplo, profesores, doctores, personas que viven en pensiones de retiro, prisioneros, etc. Es peculiar que en México, en las décadas anteriores a la actual, casi todas las víctimas pertenecían al sexo masculino; pero poco a poco se ha estado incrementando el número de afectados del sexo femenino. Algunos misóginos decían que esto era debido al hecho de que el intelecto es necesario para mantener el germen con vida. Pero otros aseguran que es debido al hecho de que los hombres poseen un cierto instinto de lucha en su sistema.

Síntomas.

Al comienzo de la enfermedad, el paciente sufre de fiebre de ajedrez. Continuamente quiere sentarse frente a un tablero de ajedrez y jugar partidas. Es característico de este período del desarrollo de la enfermedad, la manera con que empuja los peones y las piezas adelante sin mucho pensar. Rápidamente, sin embargo, tras perder varias partidas, él comienza a notar más claramente qué jugadas hacer. Ya para entonces conoce unas cuantas jugadas de las aperturas principales y está consciente del significado de "tomar al paso". Podemos decir que esta es en el "Fastigium stadium". Durante este período usualmente pretende afiliarse a un club, o asiste a centros de ajedrez. Empieza a participar en torneos de clubes o escuelas. Visita y navega en sitios web y pone las palabras "ajedrez" y "chess" en un buscador como Altavista y Goggle, se regocija de que aparezcan unos cuantos

millones de referencias y se prepara para ver unas cuantas decenas. A partir de ese momento la enfermedad se desarrollará en alguna de las siguientes tres direcciones:

A) Si la víctima juega bien, él estudiará el ajedrez más profundamente y puede, a su debido tiempo, llegar a maestro;

B) Si el paciente juega moderadamente, él continuará jugando más o menos regularmente, pero no dejará de explicar a sus oponentes que él jamás se preocupa en estudiar teoría y que desdén el conocimiento ajedrecístico.

C) Si juega mal, él preferirá los problemas de ajedrez, estudiar para árbitro, o pretenderá ser político y dirigente de club, asociación o federación, o en el mejor de los casos, buscará que su hijo juegue ajedrez. En este último caso, a veces aparece una complicación en la enfermedad, cuando el paciente canaliza sus frustraciones en el ajedrez hacia sus hijos y les reprocha cuando pierden partidas que él mismo no tiene ni idea cómo salvar.

Estado de la lengua:

Como en muchas otras enfermedades, el estado de la lengua es importante. Al principio de la enfermedad el paciente se inclinará a desarrollarse como crítico durante las partidas de jugadores más fuertes. El insistirá en hacer que los presentes pongan atención a fuertes jugadas que ellos no notaron y él sí. Este período dura usualmente hasta que un jugador fuerte, que no falta en los clubes, cierra su boca definitivamente.

Diagnóstico.

Reposa sobre el reconocimiento sistemático de los síntomas. Cuando se está presente en un club de ajedrez, uno rápidamente reconocerá a las víctimas y al período de evolución de su enfermedad. En la práctica se ha encontrado mucha dificultad en producirse un cambio a la reacción descubierta por el profesor de los Estados Unidos.

Tratamiento.

El tratamiento de esta enfermedad es profiláctico y curativo.

Profiláctico: esta demostrado que es imposible mantener a una persona inteligente libre de la morbus schacchorum una vez que conoce el movimiento de las diferentes piezas de ajedrez.

Curativo: la enfermedad jamás cede. Es sólo posible mitigar sus efectos por medio de aplicaciones de derivados tales como alcohol, mujeres, juegos de azar, etc. Pero tarde o temprano la enfermedad de ajedrez retornará ya que una vez uno se vuelve ajedrecista, siempre será ajedrecista.

(De las notas del eminente Dr. F. Peeters, profesor y estudioso del Morbus Schacchorum del laboratorio extramural de la Universidad de Lovaina

COPA MERCOSUR 2009

En el Círculo de Villa Martelli (Laprida 3837, Villa Martelli) se juega la Copa Mercosur como parte del ya tradicional Festival de Ajedrez de la República Argentina. La Copa reúne a 10 maestros sudamericanos (cinco argentinos, dos peruanos, dos brasileños y un uruguayo) junto al ingeniero alemán Pocket Fritz 4, en fase de desarrollo, que viene con importantes mejoras, entre ellas, el nuevo "motor" de juego de Mark Uniacke (basado en Hiarcs 13)

Las partidas pueden seguirse por Internet desde <http://ajedrezmartelli.org.ar/>

Hasta el cierre de esta edición, faltando 3 rondas, las posiciones eran las siguientes:

01. Pocket Fritz 4	6,5
02. Obregón, Carlos	5,5
03. Valerga, Diego	4,5
04. Rodríguez, Andrés (Uru)	4,0
05. Oliveira, Silvio (Br)	3,5
06. Cori Tello, Jorge (Peru)	3,0
07. Fusco, Leonardo	3,5
08. Real de Azúa, Ernesto	3,5
09. Slipak, Sergio	3,0
10. Cori Tello, Deysi (Peru)	2,0
11. Trois, Francisco (Br)	1,0

Pocket Fritz 4 (2600) - Obregon,Carlos (2406) [D07]

1.cf3 d5 2.d4 Cc6 3.c4 Ag4 4.Cc3 e6 5.cxd5 exd5 6.Af4 Cf6 7.e3 Ad6 8.Ag5 Ae7 9.Axf6 Axf6 10.Db3 Axf3 11.gxf3 Ce7 12.Dxb7 0-0 13.Ad3 Dd6 14.Db3 Tab8 15.Dc2 c5 16.Cb5 Dd7 17.Dxc5 a6 18.Cc3 Tfc8 19.Da3 Cc6 20.Axa6 Te8 21.Ab5 Axd4 22.Da4 Df5 23.f4 Axc3+ 24.bxc3 Df6 25.0-0 Te6 26.Rh1 Ce7 27.Tab1 Td8 28.Dc2 Cf5 29.Ad3 Ch4 30.Axh7+ Rf8 31.Ad3 Cf3 32.Dd1 Dxc3 33.Tb3 1-0

Rodriguez Vila,Andres (2522) - Cori Tello,Deysi Estella (2390) [C00]

1.e4 e6 2.De2 c5 3.g3 Cc6 4.Ag2 g6 5.c3 Ag7 6.h4 h5 7.Ca3 Cge7 8.Cf3 d5 9.d3 a6 10.0-0 0-0 11.e5 Cf5 12.Af4 b5 13.Cc2 d4 14.cxd4 cxd4 15.Cg5 Ab7 16.Ae4 Te8 17.Tfe1 Tc8 18.Tac1 Dd7 19.Ca1 Cb4 20.Cb3 Cxa2 21.Txc8 Txc8 22.g4 hxg4 23.Dxg4 Cb4 24.h5 Axe4 25.dxe4 Ch6 26.Dh3 gxf5 27.Td1 d3 28.Dxh5 Db7 29.Cd2 Cc2 30.Cgf3 Rh7 31.Rh1 Th8 32.Tg1 De7 33.Ag5 Df8 34.Axh6 Rg8 35.Ch2 Cd4 36.Cg4 1-0

Pocket Fritz 4 (2600) - Real de Azua,Ernesto (2453) [D17]

1.d4 d5 2.c4 c6 3.Cf3 Cf6 4.Cc3 dxc4 5.a4 Af5 6.Ce5 e6 7.f3 c5 8.e4 Ag6 9.d5 exd5 10.exd5 Ad6 11.Cxc4 0-0 12.Ae2 Te8 13.0-0 Ca6 14.Ag5 Cb4 15.Tc1 a6 16.Axf6N Dxf6 17.Ce4 Axe4 18.fxe4 Dh6 19.Ah5 Txe4 20.Cxd6 Dxd6 21.Df3!? Te7?! 22.Axf7+ Rh8 23.Tc4!? Tf8 24.Tf4 De5 25.a5 g6? 26.Te4! 1-0

Oliveira,Silvio Eduardo (2357) - Cori Tello,Deysi Estella (2390) [C11]

1.e4 e6 2.d4 d5 3.Cc3 Cf6 4.e5 Cfd7 5.f4 c5 6.Cf3 Cc6 7.Ae3 a6 8.Dd2 b5 9.a3 g5 10.fxg5 cxd4 11.Cxd4 Cxe5 12.Cf3 Ag7 13.0-0-0 Tb8 14.Cxe5 Cxe5 15.Ce4 Cg4 16.Ac5 Ae5 17.Ab4 Dc7 18.Aa5 Da7 19.Ac3 Axc3 20.Dxc3 De3+ 21.Dxe3 Cxe3 22.Cf6+ Re7 23.Td3 Cc4 24.Th3 Ab7 25.Axc4 bxc4 26.Tf1 d4 27.Th4 Tbd8 28.g3 a5 29.Rd2 Aa6 30.Tff4 d3 31.cxd3 Txd3+ 32.Rc2 Thd8 33.Ce4 Ab5 34.Txh7 Aa4+ 35.b3 Axb3+ 36.Rb2 Td2+ 37.Cxd2 Txd2+ 38.Rc3 Td3+ 39.Rb2 a4? [39...T2d2=] 40.Tfxf7+ Re8 41.Tc7 Td2+ 42.Rc3 Td3+ 43.Rb4 e5 44.Ta7 1-0

Pocket Fritz 4 (2600) - Real de Azua,Ernesto (2453) [D17]

1.d4 d5 2.c4 c6 3.Cf3 Cf6 4.Cc3 dxc4 5.a4 Af5 6.Ce5 e6 7.f3 c5 8.e4 Ag6 9.d5 exd5 10.exd510...Ad6 11.Cxc4 0-0 12.Ae2 Te8 13.0-0 Ca6 14.Ag5 Cb4 15.Tc1 a6 16.Axf6N Dxf6 17.Ce4 Axe4 18.fxe4 .Dh6 19.Ah5 Txe4 20.Cxd6 Dxd6 21.Df3!? Te7?! 22.Axf7+ Rh8 23.Tc4!? Tf8 24.Tf4 De5 25.a5 g6? 26.Te4! 1-0

Fusco,Leonardo (2401) - Obregon,Carlos (2406) [B99]

1.e4 c5 2.Cf3 d6 3.d4 cxd4 4.Cxd4 Cf6 5.Cc3 a6 6.Ag5 e6 7.f4 Cbd7 8.Df3 Dc7 9.0-0-0 Ae7 10.g4 b5 11.Axf6 Cxf6 12.g5 Cd7 13.f5 Axc3+ 14.Rb1 Ce5 15.Dh5 Dd8 16.h4N Af6 17.fxe6 0-0 18.Ah3 fxe6 19.Axe6+ Rh8 20.Cd5 Ab7 21.De2!? Cc4?! 22.Cxf6 Dxf6 23.Axc4!? bxc4 24.Dxc4 Axe4 25.Thf1 De7? 26.Txf8+! y las negras se rindieron. 26...Dxf8 27.Ce6 Df3 28.Tf1 Dg2 y el final no ofrece ninguna esperanza a las negras. 29.Cg5 Axc2+ 30.Ra1 Ag6 31.a3 Tb8 32.b4 h6 33.Cf7+ Rh7 34.Cxd6 Dg3 35.Dxa6 Ad3 36.Da7 Dxd6 0-1

Slipak,Sergio (2469) - Pocket Fritz 4 (2600) [C47]

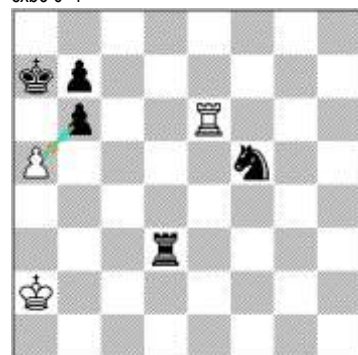
1.e4 e5 2.Cf3 Cc6 3.Cc3 Cf6 4.g3 d6 5.Ag2 Ae7 6.d4 exd4 7.Cxd4 0-0 8.h3 Ca5 9.0-0 Ad7 10.b3 a6 11.Ab2 Tb8 12.Dd2 Cc6 13.Cde2 Ce5 14.f4 Cg6 15.Tad1 Te8 16.g4N h6 17.Cg3 Ch4 18.Ah1 Esta posición es muy parecida a la de la partida Radjabov-Bareev, Odessa 2007, aunque en este caso, mucho más favorable a las blancas, ya que f7 no está defendido por la torre negra. 18...c6 19.Cf5 Cxf5 20.gxf5 d5 21.e5!? Ac5+?! 22.Rg2 Axf5 23.exf6!? Dado que el caballo negro en b4 está fuera de juego, y muy lejos de acudir en defensa de su rey, las blancas se lanzan a un ataque que tiene buenas perspectivas. 23...Ae3 24.De1 Dxf6 Con la probable idea de cambiar damas mediante un jaque en e3, pero en ese casol el peón dama pasado de las blancas sería un serio problema. 25.Cxd5 Dg6+? 26.Dg3! y las negras se rindieron. 26...Ae4+ 27.Rh2 Dxg3+ 28.Rxg3 cxd5 y el final no ofrece ninguna esperanza a las negras. 29.Axe4 dxe4 30.Tfe1 Ac5 31.Td7 b5 32.f5 Tb6 33.Rf4 e3 34.Ad4 Axd4 35.Txd4 g5+ 36.fxg6 fxg6 37.Rf3 Tf6+ 38.Tf4 Txf4+- 39.Rxf4± b4± 40.Txe3 g5+ 41.Rf3 Txe3+ 42.Rxe3 Rf7 43.Rd3 h5± 0-1

Pocket Fritz 4 (2600) - Rodriguez Vila,Andres (2522) [A44]

1.d4 c5 2.d5 e5 3.e4 d6 4.c4 Ce7 5.Db3 Cg6 6.Cf3 Ae7 7.Cc3 0-0 8.Ad3 Ca6 9.0-0 b6 10.h3 h6 11.Ac2 Cc7 12.Ce2 Ad7 13.Ad2 b5 14.cxb5 Cxb5 15.Dd3 Tb8 16.b4N Cd4 17.Cexd4 exd4 18.a4 Esta posición es muy parecida a la de la partida Radjabov-Bareev, Odessa 2007, aunque en este caso, mucho más favorable a las blancas, ya que f7 no está defendido por la torre negra. 18...cxb4 19.Cxd4 Ce5 20.Dg3 Ah4 21.Db3!? Af6?! 22.Ce6 Axe6 23.dxe6!? Dado que el caballo negro en b4 está fuera de juego, y muy lejos de acudir en defensa de su rey, las blancas se lanzan a un ataque que tiene buenas perspectivas. 23...Cc6 24.e5 dxe5 Con la probable idea de cambiar damas mediante un jaque en e3, pero en ese casol el peón dama pasado de las blancas sería un serio problema. 25.exf7+ Rh8? 26.Ae3! y las negras se rindieron. 26...Ca5 [26...Cd4!+- 27.Axd4? Dxd4 28.Tfd1 Dc3!? 29.Tac1 Ag5 30.Tb1] 27.De6 Dc8 28.Dxc8 Tbxcc8 y el final no ofrece ninguna esperanza a las negras. 29.Ag6 b3 30.Tab1 e4 31.Tfc1 Txc1+ 32.Axc1 Ae7 33.Ae3 a6 34.Ab6 Cc4 35.Txb3 Ce5 36.Axe4 Rxf7 37.Tc3 Af6 38.Tc6 Ce5+- 39.Tc2± Cxg7 40.Ab7 Cd7 41.Ac7 Te8 42.Axa6 Te1+ 43.Rh2 Ta1± 44.a5? Ae5+ 45.Axe5 Cxe5 46.Tc5 1-0

Cori Tello,Jorge (2424) - Pocket Fritz 4 (2600) [C00]

1.e4 e6 2.Cc3 d5 3.g3 d4 4.Cce2 Cc6 5.d3 Cf6 6.Ag2 e5 7.h3 Ad7 8.f4 exf4 9.gxf4 Ac5 10.Cf3 De7 11.Cg3 0-0-0 12.0-0 h5 13.Te1 g6 14.a3 Ab6 15.Ad2 h4 16.Cf1 Rb8 17.Rh2 Ch5 18.De2 a6 19.Df2 Tdf8 20.Tad1 Cg7 21.Ta1 Th5 22.Rh1 f6 23.C1h2 g5 24.f5 Dd6 25.Cg4 Thh8 26.b4 Ch5 27.Rg1 Ra8 28.Teb1 Dg3 29.Ae1 Rb8 30.a4 Cf4 31.Rf1 Ae8 32.Dd2 Dxg2+ 33.Dxg2 Cxg2 34.Rxg2 Cd8 35.Af2 Ah5 36.Cxd4 Axc4 37.hxg4 h3+ 38.Rg3 Th4 39.c4 Axd4 40.Axd4 Tf7 41.Ac3 Td7 42.Td1 Cf7 43.Axf6 Ch6 44.e5 Td4 45.e6 Tdxg4+ 46.Rf3 Tf4+ 47.Re2 Cg4 48.Tg1 Cxf6 49.Txg5 Cg4 50.Th1 Th8 51.e7 Te8 52.Txh3 Txe7+ 53.Rd2 Tf2+ 54.Rc3 Ce3 55.Tg8+ Ra7 56.Thh8 Cd1+ 57.Rb3 Tb2+ 58.Ra3 Tc2 59.Ta8+ Rb6 60.Tae8 Txe8 61.Txe8 Tc3+ 62.Ra2 Txd3 63.Te6+ Ra7 64.a5 Ce3 65.b5 axb5 66.cxb5 Cxf5 67.b6+ cxb6 0-1



NUESTRO CÍRCULO

Director: Arqto. Roberto Pagura
ropagura@ciudad.com.ar
 (54 -11) 4958-5808 Yatay 120 8ºD
 1184. Buenos Aires - Argentina