

# Nuestro Círculo

Año 9 Nº 390

Semanario de Ajedrez

23 de enero de 2010

## SONJA GRAF 1908 - 1965



La Maestra alemana Sonja Graf (subcampeona mundial de ajedrez entre 1937 y 1965) nació en Munich el 16 de diciembre de 1908. A pesar del sufrimiento que padeció en manos de su padre (sacerdote en Rusia y pintor en Alemania) le agradecía haberle enseñado el juego de ajedrez siendo todavía una niña. El ajedrez se convirtió en su medio de escape, tanto mental como físico, pasando todo su tiempo en los cafés de ajedrez de Munich. Su fama como jugadora de café creció hasta convertirse en discípula del maestro alemán, Siegbert Tarasch. A los 23 años le había ganado dos veces en simultáneas a Rudolf Spielmann. Como profesional comenzó a viajar por toda Europa, siguiendo el circuito de ajedrez, que le permitió ganar experiencia y distanciarse del movimiento nazi de Munich.

Durante las primeras décadas del siglo XX, disfrutó de la popularidad y fama que le posibilitaron la libertad y la independencia de su nuevo estilo de vida itinerante.

En 1934 jugó contra Vera Menchik en Amsterdam y en 1937 nuevamente por el Campeonato del Mundo en Semmering, Austria. Perdió los dos encuentros, pero fue invitada, junto con Menchik, a participar en lo que normalmente hubiera sido un torneo exclusivo de los hombres en Praga 1937, donde su mejor resultado fue unas tablas con Keres.

Sonia Graf viajó a Buenos Aires para jugar en el equipo alemán del Torneo de las Naciones de 1939, pero, por su posición frente al nazismo, fue eliminada de la lista y resolvió jugar como libre, sin bandera.

Como otros jugadores participantes, se asiló temporalmente en la Argentina. En ese Torneo ganó 16 partidas y perdió 3, una de ellas con Menchik. En Buenos Aires aprendió rápidamente el idioma español y escribió dos libros ("Así Juega una Mujer" que describe sus experiencias como jugadora de ajedrez y "Yo Soy Susana", recuento de los abusos físicos y psicológicos que sufrió durante su infancia).

En 1947 se casó con Vernon Stevenson y fue a vivir al sur de California, asentándose en Hollywood, donde dejó el ajedrez temporalmente para dar a luz y criar a su hijo Alexander. Al volver al ajedrez, ganó el Campeonato Femenino de 1957, compartido con Gisela Kahn Gresser. Con su familia se mudó a Nueva York donde dio clases de ajedrez en el Queen's Lisa Lane's Pawn Chess Emporium. En 1964 ganó nuevamente el Campeonato femenino, pero ya estaba sufriendo de la enfermedad del hígado que le causó la muerte el 6 de marzo de 1965.

Graf,S - Semmler [D30]  
Mnichov, 1932

1.d4 d5 2.c4 e6 3.Cf3 c6 4.Ag5 Ae7 5.Axe7 Cxe7 6.e3 Cd7 7.Ad3 c5 8.cxd5 Cxd5 9.0-0 10.e4 Cf4 11.Ac2 cxd4 12.Cxd4 b6 13.Cc3 Ab7 14.Dg4 Cg6 15.Tad1 Dc7 16.f4 e5 17.Cf5 Dc5+ 18.Rh1 Cf6 19.Dg5 exf4 20.Txf4 h6 21.Cxh6+ Rh7 22.e5 Ae4 23.Axe4 Cxe4 24.Txe4 gxh6 25.Df5 Tae8 26.Cd5 Te6 27.h4 Rg7 28.Tg4 Tfe8 29.h5 Txe5 30.Txg6+ Rf8 31.Dxf7+ Rxf7 32.Tf1+ Tf5 33.Txf5# 1-0

Menchik,V - Graf,S [D40]  
Rotterdam , 1934

1.d4 d5 2.c4 e6 3.Cc3 c5 4.e3 Cf6 5.Cf3 Cc6 6.a3 Ad6 7.Ad3 0-0 8.0-0 b6 9.De2 Ab7 10.cxd5 exd5 11.dxc5 bxc5 12.Td1 Ce5 13.Aa6 Cxf3+ 14.gxf3 Axh2+ 15.Rxh2 Dd6+ 16.f4 Axa6 17.Df3 Ab7 18.Ad2 Dd7 19.Dh3 Dxh3+ 20.Rxh3 d4 21.exd4 cxd4 22.Cb5 d3 23.Ae3 Tfd8 24.Cd4 Aa6 25.b4 Cd5 26.b5 Cxf4+ 27.Rg4 Ce2 28.Txd3 Axb5 29.Cxb5 Txd3 30.Rf3 Cc3 0-1

Graf,S - Menchik,V [D00]  
Semmering wch m, 1937

1.d4 d5 2.Af4 c5 3.c3 cxd4 4.Dxd4 Cc6 5.Da4 Ad7 6.Cd2 e5 7.Ag3 Ad6 8.Db3 Cge7 9.Cg3 0-0 10.e4 dxe4 11.Cxe4 Ac7 12.0-0-0 Ab6 13.Axe5 Rh8 14.Ag3 Cf5 15.Ceg5 De7 16.Ad3 Tac8 17.Axf5 Axf5 18.Ad6 Df6 19.Axf8 Txf8 20.Da3 Te8 21.The1 Ae6 22.Cxe6 fxe6 23.Te2 Ac7 24.Da4 1-0

Graf Sonja - Keres Paul GM [A40]  
Prague (Czech Republic), 1937

1.d4 e6 2.c4 Ab4+ 3.Ad2 De7 4.Axb4 Dxb4+ 5.Dd2 Cc6 6.e3 Dxd2+ 7.Rxd2 f5 8.Cc3 Cf6 9.Cb5 Rd8 10.f3 a6 11.Cc3 f4 12.Cge2 fxe3+ 13.Rxe3 d5 14.Cg3 Te8 15.Td1 Ad7 16.Ae2 e5 17.Rf2 dxc4 18.dxe5 Cxe5 19.h3 Rc8 20.Td4 b5 21.f4 Cc6 22.Td2 Tb8 23.Af3 Cb4 24.Cge4 Tb6 25.Cc5 Af5 26.g4 Cd3+ 27.Cxd3 Axd3 28.g5 Ce4+ 29.Cxe4 Axe4 30.Te1 Ag6 31.Ag4+ Rb7 32.Txe8 Axe8 33.Td8 Ac6 ½-½

Trepas,D - Graf,S [D63]  
Buenos Aires, 1939

1.d4 d5 2.c4 e6 3.Cc3 Cf6 4.Ag5 Cbd7 5.e3 Ae7 6.Cf3 0-0 7.Tc1 b6 8.cxd5 exd5 9.Ad3 Ab7 10.De2 c5 11.Aa6 Axa6 12.Dxa6 Te8 13.0-0 Cf8 14.Ce5 Ad6 15.f4 Ce6 16.Axf6 gxf6 17.Cg4 Af8 18.Cxd5 Ag7 19.Cc3 cxd4 20.Tfd1 h5 21.Cf2 f5 22.Ce2 Cc5 23.Db5 Txe3 24.b4 a6 25.Dc4 Ce6 26.Cg3 b5 27.Dc2 Cxf4 28.Rf1 h4 29.Dxf5 hxg3 30.Dxf4 gxf2 31.Tc7 Df6 32.Dg4 Te1+ 33.Txe1 fxe1D+ 34.Rxe1 De5+ 0-1

Luckis,M - Graf,S [A28]  
Mar del Plata, 1942

1.c4 e5 2.Cc3 Cf6 3.Cf3 Cc6 4.d3 h6 5.g3 Ab4 6.Ad2 0-0 7.Ag2 Te8 8.0-0 Axc3 9.Axc3 d5 10.cxd5 Cxd5 11.Tc1 Cxc3 12.bxc3 Ae6 13.Tb1 Tb8 14.Da4 Dc8 15.d4 Ad7 16.dxe5 Cxe5 17.Dxa7 Cc6 18.Da3 Txe2 19.Cd4 Cxd4 20.cxd4 Ah3 21.Axh3 Dxh3 22.Txb7 Tbe8 23.Df3 Te1 24.Dg2 Dd7 25.Df3 Txf1+ 0-1

Czerniak,M - Graf,S [D04]  
La Plata Jockey Club, 1944

1.d4 d5 2.Cd2 Cf6 3.e3 c5 4.Cgf3 Cc6 5.b3 cxd4 6.exd4 Ag4 7.Ab2 e6 8.Ad3 Ad6 9.0-0 0-0 10.Te1 Cb4 11.Cf1 Cxd3 12.Dxd3 Tc8 13.c3 Af5 14.Db5 Dc7 15.Ce5 a6 16.De2 Ce4 17.Tac1 Axe5 18.dxe5 Da5 19.a3 Db6 20.b4 h5 21.Ce3 Ag6 22.f3 Cg5 23.Ted1 Tc6 24.Rf1 Tf8 25.c4 dxc4 26.Cxc4 Dc4 Rh7 27.Ce3 b5 28.Rf2 Txc1 29.Txc1 Db8 30.Txc8+ Dxc8 31.Dd2 Ch7 32.Ad4 Cf8 33.Ac5 Cd7 34.Dd6 Cb8 35.g3 Rh7 36.Cg2 De8 37.Cf4 Cc6 38.Dc7 Cb8 39.Ce2 Rg8 40.Cd4 Rh7 41.Ad6 Cd7 42.Db7 f6 43.Dxa6 fxe5 44.Cxb5 Ad3 45.Cc7 Dg6 46.Dc6 Dg5 47.Dc3 Df5 48.Cxe6 Cf6 49.Rg2 e4 50.Cd4 exf3+ 51.Cxf3 Ae4 52.h4 Dd5 53.Af4 Dd1 54.De3 Ad5 55.Ag5 Cg4 56.Dc3 De2+ 57.Rg1 Df2+ 0-1



## MI AMIGO CHOCHO



Una de las primeras veces que vi a Fructuoso Jiménez fue cuando en una tarde de primavera entró al Círculo con un colchón al hombro. Con el tiempo esa imagen me explicitó los aspectos más importantes de su forma de ser.

Siendo en ese momento el presidente del club, cobijaba en él a una persona que se había quedado sin techo. Y esa persona era el maestro internacional Jorge Pelikán.

Ahí se conjugaban las dos facetas habituales en él, siempre dispuesto a ayudar al amigo con problemas, más si éste pertenecía al mundo del ajedrez, su gran pasión.

Jugador de primera categoría, árbitro internacional, creador de la variante argentina en el sistema suizo, querido y respetado por todos los maestros argentinos e internacionales que pasaron por nuestro país, gran contador de anécdotas relacionadas con dichos eventos, campechano, alegre y algo cascarrabias, su figura nunca pasaba desapercibida.

Cuando por trabajo estuvo varios años radicado en Villa General Belgrano de la provincia de Córdoba, llevó el ajedrez a ese pueblo de descendientes de los marineros del Graf Spee, fundando el Círculo de Ajedrez de la ciudad.

En materia social, de entrada hicimos buenas migas. Con nuestras respectivas señoras organizamos los almuerzos de los domingos en el Club. Raviolos, pecetos, asados, pucheros, etc, todos ellos rociados con abundante buen vino fueron consumidos alegremente con los socios presentes, comidas rematadas siempre con las infartantes sopas inglesas de su esposa Perla. Lástima que después del almuerzo, a un trasnochado abstemio se le ocurrió organizar un abierto de ajedrez. Varios de los comensales participantes, entre los que me incluyo, tuvimos una actuación desastrosa con los socios menores que venían a jugar bien descansados y despiertos.

Durante esa época fueron comunes los matches contra otros clubes, como las excursiones a Villa General Belgrano, (fueron cerca de diez). Allí las chanzas y las bromas estuvieron a la orden del día.

Voy a relatar una: Chocho había llevado una copia de la foto en la que aparecía con los integrantes del torneo Sesquicentenario: Fischer, Rossetto, Keres, Guimard, Foguelman, etc. Al mostrarse la foto en un restaurant de la Villa, un habitante de la ciudad me preguntó si Chocho había participado en dicho torneo. Sabiendo lo cascarrabias que era, le respondí afirmativamente. Entonces soportó un desfile de personas preguntándole cómo había salido con fulano, cómo jugaba zutano, de qué país era perengano. Cuando ya estaba por explotar, se le apersonó con las mismas preguntas el intendente de la ciudad. Ahí tuvo que recomponer su aspecto, explicándole que todo era un malentendido, mirando de reojo nuestras risas ya incontenibles.

La vida le reservaba varias duras pruebas, todas en las cercanías de fines de año. En el primero falleció su hermano, en el segundo su esposa Perla, en el tercero, en un accidente absurdo, su nieto de 15 años. En el cuarto tal vez decidió irse él, quizás para romper el maleficio.

Pero no nos pongamos demasiado tristes. Personas como el Chocho nunca terminan de irse totalmente, se encuentran aquí, allá, y en cualquier parte. Se puede notar su presencia monitoreando el sistema del fixture del torneo ping pong de los martes, o brindando los viernes durante la cena con amigos. Pero por allí se eyecta a la velocidad de la fantasía hasta un recóndito lugar del universo, donde busca entre ignotos alienígenas los más entusiastas para crear un círculo de ajedrez.

Por Omar Peluffo miembro de la C.D. del Círculo de Ajedrez de Villa del Parque.

## EL AGUAFIESTAS 245

Partida 9 del Match Reykjavik 1972

Spassky,B - Fischer,R [D41]  
WM Reykjavik, 1972

1.d4 Cf6  
2.c4 e6

Fischer, quien ya lleva una ventajas de 5 a 3, sorprende a los grandes maestros presentes jugando las defensas negras con mucha precaución sin entrar en mayor complejidad tales como 2...g6.

3.Cf3 d5  
4.Cc3 c5

Al estilo de Tarrasch.

5.cxd5 Cxd5  
6.e4 Cxc3  
7.bxc3

Curiosamente una estructura Gruenfeld, sin el fianchetto rey. ¿Qué tramará Fischer?

7.... cxd4  
8.cxd4 Cc6  
9.Ac4 b5!

La idea de Fischer, acelerando el desarrollo de su flanco dama, saltando por el momento la dudosa 9...ab4+.

10.Ad3

Si 10.Ab3 el alfil sería pronto molestado por las negras mediante Ca5.

10.... Ab4+

ahora sí habiendo efectuado antes la temática 9...b5

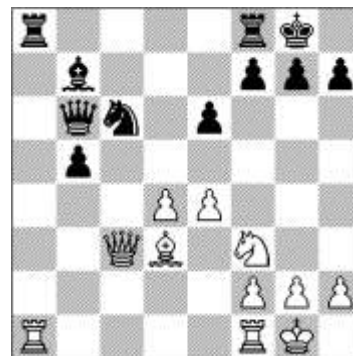
11.Ad2 Axd2+  
12.Dxd2 a6  
13.a4

Este interés de desorganizar los peones del flanco negro es más que rutinario. Fischer lo desdeña mediante el ataque al centro blanco.

13... 0-0

Para esta escaramuza las blancas perdieron un tiempo.

14.Dc3 Ab7  
15.axb5 axb5  
16.0-0 Db6



La posición tiende a tablas, pero habría sido más correcto 16...Txa1 17.Txa1 Db6 18.d5 b4 19.Tc1 exd5 20.exd5 bxc3 21.Txb6 Cd8 22.d6 Axf3 23.gxf3 Ce6. Tampoco la línea 22.b5 Aa6 es satisfactoria.

17.Tab1 b4  
18.Dd2

Mejor 18.d5 exd5 19.exd5 bxc3 20.Txb6 Cd8 sl ...19 Dd8 20.Dc2, Dd5 21.Axh7+ Rh8 con ventaja blanca. Tampoco los muy grandes las ven todas.

18.... Cxd4  
19.Cxd4 Dxd4  
20.Txb4 Dd7  
21.De3 Tfd8  
22.Tfb1 Dxd3  
23.Dxd3 Txd3  
24.Txb7 g5  
25.Tb8+ Txb8  
26.Txb8+ Rg7  
27.f3 Td2  
28.h4 h6  
29.hxg5 hxg5  
30.e5

1/2-1/2

Tablas ofertadas por Fischer.  
Puntaje Fischer 5,5 - Spassky 3,5

Nota: Jerry Weintraub, promotor de Elvis Presley y Sid Bernest, ex manager de los Beatles, estaban en Islandia. El primero opinaba que Bobby Fischer se sabla ya una superestrella, el hombre del hombre.

Leo Lipiniks Hasenfuss 14.01.10

## NUESTRO CÍRCULO

Director: Arqto. Roberto Pagura  
ropagura@ciudad.com.ar  
(54 -11) 4958-5808 Yatay 120 8ºD  
1184. Buenos Aires - Argentina