

Nuestro Círculo

Año 9 N° 403

Semanario de Ajedrez

24 de abril de 2010

ALFRED M. E. POST 1881-1947



El Maestro alemán Alfred M. Ehrhardt Post nació el 23 de septiembre de 1881 en Cottbus y murió en Berlín el 1° de agosto de 1947.

Al comienzo de su carrera, salió 3°-6° en Hannover 1902; 7°-8° en Coburg 1904, 12°-13° en Barmen 1905 (1° Fleischmann) y 7° en Ostende 1906.

En Berlín 1907 salió 2°, detrás de Richard Teichmann.

En 1910 Post ganó en Berlín un match contra Wilhelm Cohn (+6 -3 = 3).

Después salió 13°-14° en Mannheim 1914 (1° Alexander Alekhine).

En Berlín 1917, salió 3°-4° (primeros Paul y John Walter).

Post salió primero, por delante de Friedrich Samisch, en Hamburgo 1921 y nuevamente, por delante de Carl Carls, en Oeynhausen 1922. Salió 2°-3°, detrás de Ernst Grünfeld, en Francfort 1923.

En los doce años que van de 1933 hasta 1945, Ehrhardt Post fue Director Administrativo de los nazis Grossdeutscher Schachbund y el principal organizador de los torneos de ajedrez más fuertes de Europa:

Stuttgart 1939: 1er Turnier Europa que ganó Efim Bogoljubow; Munich 1941: 2° Turnier Europa que ganó Gösta Stoltz; Salzburgo 1942: Seis Grandes Maestros del torneo, que ganó Alexander Alekhine, Munich 1942: 1er Campeonato de Europa que ganó Alekhine y Salzburgo 1943: Seis Grandes Maestros, que ganaron Paul Keres y Alekhine.

Alfred E. Post - Aron Nimzowitsch [D07]
Barmen Masters, 1905

1.d4 d5 2.Cf3 Ag4 3.c4 Cc6 4.cxd5 Axf3 5.gxf3 Dxd5 6.e3 e5 7.Cc3 Ab4 8.Ad2 Dd7 9.d5 Cce7 10.Db3 Axc3 11.Axc3 Dxd5 12.Dxd5 Cxd5 13.Axe5 f6 14.Ad4 Cge7 15.Tg1 0-0 16.Ac4 Rh8 17.Ac5 Tfe8 18.0-0-0 Cb6 19.Af7 Tf8 20.Ah5 g6 21.Axe7 Tf7 22.Axg6 hxg6 23.Ab4 Rg7 24.Td4 c5 25.Axc5 Tc8 26.b4 Cd7 27.Rb1 Cxc5 28.bxc5 Txc5 29.Tdg4 Tb5+ 30.Ra1 g5 31.h4 Tc7 32.hxg5 Tc2 33.gxf6+ Rf7 34.Tb1 Ta5 35.Txb7+ Rxf6 36.Tf4+ Re6 37.a4 Txf2 38.Tb2 Tf1+ 39.Ra2 Te5 40.Te2 Rd5 41.Rb2 Rc5 42.Rc3 Tc1+ 43.Rd2 Ta1 44.Tg4 Tf5 45.Tf2 Te5 46.e4 Rd4 47.Tg7 Ta2+ 48.Re1 Txa4 49.Te2 Th5 50.Td7+ Rc4 51.Tc2+ Rb3 52.Tcd2 Ta1+ 53.Re2 a5 54.Tb7+ Rc3 55.Tc7+ Rb3 56.Rd3 Tf1 57.Tb7+ Ra3 58.Re3 a4 59.Rf4 Th4+ 60.Rg5 Txf3 61.Rxh4 Tf4+ 62.Rg3 Tf3+ 63.Rg4 Tf4+ 64.Rg5 Tf5+ 65.Rg6 Tf6+ 66.Rg7 Tg6+ 67.Rh8 Tg8+ 68.Rh7 Th8+ 69.Rg6 Th6+ 70.Rf5 Tf6+ 71.Rg5 Tf5+ 72.Rg6 Tf6+ 73.Rg7 Tg6+ 74.Rh8 Tg8+ 75.Rh7 Th8+ 76.Rg6 Th6+ 77.Rg5 Tg6+ 78.Rf4 Tg4+ 79.Rf3 Tf4+ 80.Re2 Txe4+ 81.Rd1 Te1+ 82.Rc2 Tc1+ 83.Rd3 Tc3+ 84.Rd4 Tc4+ 85.Rd5 Tc5+ 86.Rd6 Tc6+ 87.Rd7 Tb6 88.Tc7 Tb2 89.Td4 Tb8 90.Tcc4 Ta8 91.Tb4 Ta6 92.Re7 Ta7+ 93.Re6 Ta6+ 94.Re5 Ta5+ 95.Re4 Ta6 96.Rd3 Ta8 97.Rc2 Tc8+ 98.Rb1 Tb8 ½-½

Alfred Ehrhardt Post - Rudolf Spielmann [D02]
Barmen Masters, 1905

1.d4 d5 2.Cf3 Cf6 3.Af4 e6 4.c4 c6 5.e3 Cbd7 6.Cc3 Ch5 7.Ag3 Cxg3 8.hxg3 f5 9.cxd5 exd5 10.Ad3 Df6 11.Dc2 g6 12.0-0-0 Ag7 13.Th4 Dd6 14.Tdh1 Cf8 15.Te1 Ae6 16.Ca4 0-0-0 17.Cc5 Af6 18.Thh1 Af7 19.b4 Cd7 20.Rd2 Cb6 21.Re2 Cc4 22.Da4 a6 23.Tb1 Tde8 24.Thc1 h5 25.Db3 h4 26.gxh4 f4 27.e4 dxe4 28.Cxe4 Txe4+ 29.Axe4 De7 30.Dd3 Ad5 31.Ce5 Axe4 32.Dxe4 Cd6 33.Dd5 Rb8 34.Dc5 De6 35.Rf1 Axf4 36.Te1 Cf5 37.Cf3 Dg8 38.De5+ Ra7 39.Dxf4 Ae7 40.g3 Ad6 41.Dg4 Dc8 42.Rg1 Ra8 43.a4 Ab8 44.Ce5 Th6 45.b5 Dh8 46.De4 Cxd4 47.Cf7 Df8 48.bxc6 bxc6 49.Cxh6 Cf3+ 50.Rg2 1-0

John Washington Baird - Alfred E. Post [C84]
Barmen Masters, 1905

1.e4 e5 2.Cf3 Cc6 3.Ab5 a6 4.Aa4 Cf6 5.0-0 Ae7 6.d3 d6 7.h3 b5 8.Ab3 Ca5 9.Cc3 Cxb3 10.axb3 c5 11.Cxb5 Axb3 12.Cxd6+ Axd6 13.gxh3 Dc8 14.Rh2 g6 15.Ch4 Db7 16.Ah6 Tg8 17.Dd2 Ch5 18.Cg2 f5 19.Ce3 f4 20.Cc4

Ac7 21.Dc3 Dc6 22.Ca5 Db6 23.Dc4 0-0-0 24.Ag5 Tde8 25.Dd5 Te6 26.Ta4 Tg7 27.Tfa1 c4 28.Rg1 cxd3 29.Cc4 Dc6 30.Dxc6 Txc6 31.cxd3 Td7 32.Td1 Cg7 33.Rf1 Ce6 34.Af6 Cc5 35.Cxe5 Txf6 36.Cxd7 Rxd7 37.Td4+ Td6 38.Txd6+ Axd6 39.b4 Cb3 40.d4 Axb4 41.Re2 Aa5 42.Rd3 Ab6 43.Rc3 Ca5 44.f3 Cc6 45.b4 Rd6 46.Rc4 g5 47.Ta1 a5 48.bxa5 Axa5 49.d5 Ce5+ 50.Rb5 Ac7 51.Ta6+ Re7 52.Th6 Cxf3 53.Txh7+ Rd6 54.Th6+ Re5 55.Te6+ Rd4 56.Rc6 Aa5 57.Rb5 Ad8 58.Te8 Af6 59.Te6 Ae5 60.d6 Axd6 61.Txd6+ Rxe4 62.Tg6 Cd4+ 63.Rc4 f3 64.Td6 f2 65.Txd4+ Re3 66.Td1 Re2 67.Ta1 f1D 68.Txf1 Rxf1 69.Rd3 Rg2 70.Re2 Rxh3 71.Rf2 g4 72.Rg1 Rg3 73.Rh1 Rf2 74.Rh2 g3+ 0-1

Richard Reti - Alfred Ehrhardt Post [D55]
Mannheim, 1914

1.d4 d5 2.Cf3 Cf6 3.c4 e6 4.Ag5 Ae7 5.e3 0-0 6.Cc3 b6 7.Tc1 Ab7 8.cxd5 exd5 9.Ad3 c5 10.0-0 Cbd7 11.Ce5 Cxe5 12.dxe5 Cd7 13.Af4 f6 14.Dh5 g6 15.Axg6 hxg6 16.Dxg6+ Rh8 17.Dh5+ Rg8 18.Dg4+ Rh8 19.Dh3+ Rg8 20.e6 Ce5 21.Ah6 f5 22.e4 dxe4 23.Tcd1 De8 24.Td7 Ac6 25.Dg3+ Cg4 26.f3 Axd7 27.Axf8 Dxf8 28.fxg4 Ad6 29.De3 Axe6 30.gxf5 Ac4 31.f6 Axf1 32.Dg5+ Rf7 33.Dd5+ Rg6 34.Cxe4 Af4 35.g4 Rh7 36.Rxf1 Rh8 37.Df5 Ah6 38.g5 Df7 39.gxh6 Dc4+ 40.Rf2 Dd4+ 41.Rf3 Dd3+ 42.Rf2 Dc2+ 43.Rf3 Dd1+ 44.Rf2 Dd4+ 45.Rf3 Dd3+ 46.Rf2 ½-½

Alfred E. Post - Alexander Flambert [C48]
Mannheim, 1914

1.e4 e5 2.Cf3 Cc6 3.Cc3 Cf6 4.Ab5 Cd4 5.Ac4 Ac5 6.d3 d6 7.Ca4 b5 8.Cxd4 bxc4 9.Ce2 cxd3 10.Dxd3 Ab6 11.0-0-0 12.Cg3 De8 13.Cxb6 axb6 14.De2 Aa6 15.c4 b5 16.Ag5 bxc4 17.Axf6 gxf6 18.Dg4+ Rh8 19.Dh4 De6 20.Ch5 Tg8 21.Cxf6 Tg7 22.Tfe1 Ac8 23.Te3 c6 24.Tg3 Ad7 25.Dh6 Tag8 26.Dxh7+ 1-0

Alfred Ehrhardt Post - Heinrich Wagner [C68]
Hamburg, 1921

1.e4 e5 2.Cf3 Cc6 3.Ab5 a6 4.Axc6 dxc6 5.d4 Cf6 6.Cxe5 c5 7.c3 cxd4 8.Db3 De7 9.cxd4 Cd7 10.Cc3 Cxe5 11.Cd5 Dh4 12.Cxc7+ Rd8 13.Cxa8 Dxe4+ 14.Rf1 Dd3+ 15.Dxd3 Cxd3 16.Ad2 Af5 17.Aa5+ Rd7 18.Cb6+ Rc6 19.Cc4 Rb5 20.b3 Cb2 21.a4+ Cxa4 22.Txa4 Ad3+ 23.Rg1 Axc4 24.Txc4 Rxa5 25.f3 b5 26.Tc8 g6 27.d5 Ag7 28.Txh8 Axb8 29.Rf2 Rb4 30.d6 Rxb3 31.d7 Ad4+ 32.Re2 Ab6 33.Rd3 1-0

INMORTAL DE NAJDORF

La partida más bella de su incomparable carrera de ajedrez fue sin duda la que Najdorf jugó a los 25 años de edad, es decir, hace tres cuartos de un siglo.

La partida lleva el sobrenombre de "la inmortal polaca". Se lo dio el propio Tartakower.

En dicha partida, Najdorf sacrifica todas las piezas ligeras de manera efectiva, para luego darle mate a su oponente con el peón "h". Una verdadera joya.

Glücksberg - Najdorf
Varsovia 1935, Holandesa A85

1.d4 f5 Najdorf se dispone a jugar una Defensa holandesa.

2.c4 Cf6 3.Cc3 e6 4.Cf3 d5 5.e3 c6 De esta manera se opta por usar la formación «muro de piedra», con sus ventajas y sus inconvenientes. La partida continúa por los cauces normales.

6.Ad3 Ad6 7.O-O O-O 8.Ce2 Cbd7 9.Cg5?? El blanco parece que quiere conseguir algo atacando el peón de e6, pero se va a encontrar una desagradable sorpresa.

9... Axb2+! 10.Rh1 Por supuesto si 10.Rh2 Cg4+ 11.Rg1 Dxb5 las negras, recuperan la pieza, tienen un peón de más y un fuerte ataque.

10... Cg4! Continuando el ataque. Ahora es peligroso 11.Cxe6 por 12.Dh4 y el mate es inevitable.

11.f4 Una jugada comprometida, puesto que si bien es cierto que defiende el caballo de g5 el caballo negro de g4 es, ahora, inatacable.

11... De8 El negro busca otro camino para llegar con su dama a la columna h, donde será mortal, y ahora el caballo de g4 protege la entrada en h5. **12.g3** Un poco a la desesperada el blanco intenta hacerse un hueco para el rey en la columna g, y si puede poner la torre en la columna h desalojando la dama pero Najdorf ha visto más.

12... Dh5 13.Rg2 Ag1!! Impresionante, sacrifica una pieza sólo para que la torre no llegue a la columna h y poder dar un jaque con la dama.

14.Cxg1 Dh2+ 15.Rf3 Parece que el rey blanco ha encontrado una casilla segura, aunque sólo sea una, pero...

15... e5!! continúa el ataque entregando un peón más. ¿Será esto correcto?

16.dxe5 Cdx5+!! Y Najdorf sacrifica una pieza más, sólo es posible comer. **17.fxe5 Cxe5+ 18.Rf4 Cg6+ 19.Rf3** Ahora el rey blanco parece tener dos casillas seguras, ¿cómo seguir?

19... f4!! Najdorf entrega un peón más pero a cambio abre todas las líneas contra el rey blanco.

20.exf4 Por supuesto si 20.gxf4 Ce5#, y si 20.Axg6 sale mate así 20...Ag4+!! 21.Rxg4 Dxb5+ 22.Rh5 hxb6+ 23.Rxg6 Tf6+ 24.Rh5 Th6#

20... Ag4+! El festival de sacrificios de piezas parece no tener fin. Si no se come se pierde la dama y el rey no se libra del peligro.

21.Rxg4 Ce5+! Y si tres piezas no fueran suficientes aquí la cuarta, y además no hay más remedio que comer

22.fxe5 h5++ (Diagrama) 0-1



A DON MIGUEL



El Club Argentino de Ajedrez homenajeó a Don Miguel Najdorf el día jueves 15 de abril al cumplirse 100 años de su nacimiento.

Concurrieron al acto familiares del Maestro, la agregada cultural de la embajada de Polonia y dirigentes y amigos del Club Argentino.

El arquitecto Roberto Pagura hizo entrega al Club de un CD con partidas y más de 600 fotos del recordado Don Miguel.

Estuvo también presente el gran artista plástico Jorge Duarte, socio del Club, quien donó el retrato de don Miguel, de su autoría, que embellece el salón Najdorf. Mientras tanto a distintos intervalos, el conjunto "Tocada Movida" hacía las delicias del público con temas vinculados con el ajedrez. Sin duda, el momento cúlmine fue su interpretación del tema "A Don Miguel", que cuenta la vida del Gran Maestro Najdorf y su paso "por los salones del Argentino".

El Arbitro Internacional Luis Scalise, cerró los discursos con una emotiva recordación de sus 22 años de relación con el GM Najdorf, contando vividas anécdotas. Como colofón, las hijas del Gran Maestro, junto al Presidente del CAA, descubrieron la placa que lleva el nombre del Gran Maestro en la puerta de entrada del salón.

Letra de "A Don Miguel"

Jugando por el mundo, vino a parar acá. Llegó desde muy lejos, no pudo regresar. La guerra no perdona, su gente quedó allá...

La partida vuelve a comenzar.

Varsovia o Buenos Aires, son un mismo lugar.

Las fronteras ya no importan a la hora de jugar.

Memoria prodigiosa, difícil de olvidar, Su vida se volvió inmortal.

Don Miguel, en las mesas del Argentino. Don Miguel, siempre abriendo caminos.

Don Miguel, el eterno peregrino.

Don Miguel, juega a ciegas... con el destino. Jugó con los mejores, los trajo para acá

Las anécdotas del viejo son mito popular Artista en blanco y negro, difícil de olvidar,

Su vida se volvió inmortal.

¿Qué extraña variante ahora jugarás? Con un tablero al hombro, sonriendo sin parar.

Maestro de maestros, ¿a quién le enseñarás?

Nos volveremos a encontrar.

Don Miguel, en las mesas del Argentino. Don Miguel, siempre abriendo caminos.

Don Miguel, el eterno peregrino.

Don Miguel, juega a ciegas... con el destino. Juega a ciegas... con el destino, juega a ciegas...

MAGISTRAL DE LANÚS

El Maestro Internacional Facundo Pierrot (2415 - Argentina) conquistó el Primer Magistral Internacional Bicentenario Ciudad de Lanús, norma de MI - Categoría 4 - de la Federación Internacional de Ajedrez.

Pierrot, casado con Mariana de Marco, con quien tiene una hija de 7 años, comenzó desde el año pasado a jugar más asiduamente y ahora vuelve a su mejor nivel, que en otros tiempos lo llevó a disputar nada menos que una Olimpiada para el Equipo Argentino (Calvia, Mallorca, España 2004). Vive en la ciudad de Berazategui y es representante del Club de Ajedrez Jaque Mate.

Otra de las alegrías que se vivió en Lanús fue la obtención de la primer Norma de Maestro Internacional del Maestro FIDE Mario Villanueva (2334 - Argentina). Al igual que Pierrot, Villanueva viste la camiseta del Club de Ajedrez Jaque Mate.

El Comité de Honor del Magistral estuvo compuesto por el Director Honorario: Intendente de la Ciudad de Lanús, Dr. Darío Díaz Pérez, Coordinador General: Director de Deportes de Lanús, Jerónimo Belardo, Director Deportivo Gran Maestro Damián Lemos. El Arbitro Internacional Marcelo Mariano Hermida estuvo a cargo de la parte técnica con la asistencia del Arbitro Regional Pablo Lyzymysiuk.

Tabla final de posiciones

01°. MI Pierrot Facundo	7,0
02°. MF Villanueva Mario	6,0
03°. IMI Saldano Dayer Horacio	6,0
04°. MF Barreto Filho Carlos Alberto.....	5,0
05°. MF Blit Jacques	5,0
06°. MF Barrionuevo Pablo	4,0

07º. MI Contin Daniel	3,5
08º. MF Nedilski Diego	3,0
09º. MF Filion Charles	3,0
10º. MF Meza Hugo	2,0

EL CAMPEÓN



Blit, J (2400) - Villanueva, M (2334) [C55]

1.e4 e5 2.Ac4 Cf6 3.De2 Cc6 4.Cf3 g6 5.d4 d6 6.dxe5 Cxe5 7.Cxe5 dxe5 8.0-0 De7 9.b3 Ag7 10.Aa3 c5 11.Ab5+ Ad7 12.Axd7+ Cxd7 13.Cc3 0-0 14.Cd5 Dd6 15.Tfd1 Tfd8 16.Td3 b6 17.Tad1 Cf6 18.b4 c4 19.T3d2 Cxd5 20.Txd5 Dc7 21.b5 Txd5 22.exd5 Tc8 23.f4 exf4 24.d6 Dd7 25.De7 Td8 26.De4 De6 27.Dxf4 Ae5 28.Dh4 f6 29.Te1 Dd5 30.Txe5 Dxe5 31.Dxc4+ Rg7 32.Dc7+ Rh6 33.De7 Dxe7 34.dxe7 Tc8 35.c4 Rg7 36.c5 Rf7 37.c6 a6 38.bxa6 Txc6 39.a7 Tc8 40.Ad6 Tc1+ 41.Rf2 Tc2+ 0-1

Villanueva, M (2334) - Contin, D (2303) [C08]

1.e4 e6 2.d4 d5 3.Cd2 c5 4.Cgf3 a6 5.exd5 exd5 6.Ae2 Cf6 7.0-0 cxd4 8.Cb3 Ad6 9.Cbxd4 h6 10.Ch4 g6 11.Te1 Ce4 12.Chf3 Rf8 13.Ad3 Cc5 14.b3 Ae7 15.Ce5 Cxd3 16.Dxd3 Rg7 17.Ab2 Af6 18.Te3 Dd6 19.Tae1 Cc6 20.Cdxc6 bxc6 21.Cxg6 Axb2 22.Cxh8 Rxb8 23.Te8+ Rg7 24.c3 Df4 25.De3 Df6 26.Dg3+ Dg5 27.Dxg5+ hxg5 28.Td8 Axc3 29.Tee8 d4 30.Txc8 Txc8 31.Txc8 d3 32.Rf1 a5 33.Txc6 Ab4 34.Tc7 Rf6 35.Td7 d2 36.Re2 Re6 37.Txd2 1-0

Pierrot, F (2415) - Barreto Filho, C (2362) [B58]

1.e4 c5 2.Cf3 d6 3.d4 cxd4 4.Cxd4 Cf6 5.Cc3 Cc6 6.Ae2 e5 7.Cf3 h6 8.0-0 Ae6 9.Te1 Ae7 10.Af1 0-0 11.h3 Tc8 12.Cd5 Cb8 13.Cxe7+ Dxe7 14.b3 Cbd7 15.c4 Cc5 16.Cd2 Ad7 17.b4 Aa4 18.De2 Ce6 19.Ab2 a6 20.Tac1 Cf4 21.De3 Ad7 22.Cb1 Ae6 23.a4 a5 24.bxa5 Cd7 25.Ted1 Cc5 26.Aa3 Tfd8 27.Rh2 Cxa4 28.Cc3 Cxc3 29.Dxc3 Dc7 30.Ab4 Dc6 31.De3 Ch5 32.c5 dxc5 33.Txd8+ Txd8 34.Axc5 Da4 35.Ab6 Tc8 36.Txc8+ Axc8 37.Dc5 De8 38.Ab5 De6 39.Ac4 De8 40.Dc7 Cf4 41.Axf7+ Dxf7 42.Dxc8+ Rh7 43.Dc7 Dg6 44.g3 Cd3 45.Dxb7 Dh5 46.Dd7 De2 47.a6 Ce1 48.Df5+ Rg8 49.a7 Cf3+ 50.Dxf3 Dxf3 51.a8D+ Rh7 52.Dd5 1-0

Pierrot, Facundo (2415) - Filion, Charles (2217) [B57]

1.e4 c5 2.Cf3 d6 3.d4 cxd4 4.Cxd4 Cf6 5.Cc3 Cc6 6.Ac4 Dd6 7.Cdb5 a6 8.Ae3 Da5 9.Cd4 e6 10.0-0 Ae7 11.Ab3 0-0 12.f4 Ad7 13.f5 Cxd4 14.Axd4 e5 Jugada posicionalmente arriesgada, las blancas ejercerán un fuerte control sobre d5. [14...exf5 15.exf5 Ac6 Luce mejor, las negras obtienen mejores chances de igualar 16.De1 Tae8 17.Dg3 Ch5 18.Df2 Af6 19.Ab6 Db4 20.Cd5 Axd5 21.Axd5 Cf4 22.c3 Db5 23.Dxf4 Dxb6+ 24.Df2 Db5 25.Af3 Dxf5 26.Axb7 Db5 1/2-1/2 Macieja, B (2613) - Khalifman, A (2669) / Drammen NOR 2004. 15.Af2 Ac6 16.Dd3 b5 17.a3 Las blancas prefieren mantener la mayor cantidad de piezas en el tablero, una buena elección, también era posible [17.Ah4 b4 18.Axf6 Axf6 19.Cd5 Axd5 20.Dxd5 Dxd5 21.Axd5 y las blancas están un poco mejor] 17...b4 18.axb4 Dxb4 19.Ah4 a5 20.Axf6 Axf6 21.Ta2 [21.Cd5!? Dc5+ 22.Rh1 a4 23.Ac4 Tfc8 24.c3+=] 21...Dd4+ 22.Rh1 [22.Dxd4 exd4 23.Cd5 a4 24.Ac4 y si bien las blancas conservan una pequeña ventaja, las negras no deberían perder.] 22...a4?! [22...Dxd3! 23.cxd3 Tfb8 24.Ac4 (24.Ad5 Axd5 25.Cxd5 Tb3) 24...Ad8 y la posición esta igualada] 23.Ad5 Axd5 24.Cxd5 Dxd3 25.cxd3 Ahora la debilidad negra de a4 junto con su mal alfil son factores decisivos 25...Tfb8 26.Tfa1 h6 [26...Tb3 Impidiendo la próxima jugada blanca 27.Txa4 Tab8 y la ventaja blanca no resulta fácil de imponer] 27.b4+ Rh7 28.Txa4 Txa4 29.Txa4 Tc8 30.Ta1 Tc2 31.Tb1 1-0 (por el GM Damián Lemos)

Blit, Jacques (2400) - Pierrot, Facundo (2415) [D01]

1.d4 Cf6 2.Cc3 Una línea considerada secundaria por la teoría, pero no exenta de veneno. 2...d5 3.Ag5 Cbd7 4.f3 c5 5.dxc5 Otra posibilidad es: [5.e4 cxd4 y ahora 6.Axf6 Cxf6 (6...dxc3 7.Axc3) 7.Dxd4 y la ventaja de desarrollo de las blancas compensa la pérdida del par de alfiles] 5...e6 6.e4 Da5!? La lógica Axc5 también ha sido jugada en la práctica [RR 6...Axc5 7.exd5 Dxb6 8.Ch3 Dxb2 9.Ad2 Cxd5 10.Tb1 Cxc3 11.Txb2 Cxd1 12.Rxd1 0-0 13.Cg5 Cf6 14.Ad3 Td8 15.Re2 b6 16.Ce4 Cxe4 17.fxe4 Ab7 18.Ae3 Tac8 19.a4 Axe3 20.Rxe3 Tc5 21.Ta1 Sridhar, J (2159)-Premnath, R (2303)/New Delhi IND 2009/The Week in Chess 741/0-1 (58)] 7.Axf6 gxf6 [RR 7...Cxf6 8.Ab5+ Ad7 9.Axd7+ Cxd7 10.exd5 Cxc5 (RR 10...0-0-0 11.dxe6 Cxc5 12.De2 Cxe6 13.Dc4+ Rb8 14.Cge2 Ac5 15.Db5 Dc7 16.Ce4 Ab6 17.C2c3 Cd4 18.Da4 f5 19.Cg3 The8+ 20.Cge2 Cxe2 21.Cxe2 Txe2+ 22.Rxe2 De5+ 23.Rf1 De3 0-1 Penoyer, F-Stein, A/California 1992/EXT 2000) 11.Dd4 f6 12.b4 Cd3+ 13.cxd3 Axb4 14.Cge2 Tc8 15.Tc1 e5 16.Dg4 0-0 17.0-0 Axc3 18.Cxc3 Txc3 19.De6+ Rh8 20.Txc3 Dxc3 21.De7 Tg8 22.d6 Barquero Pinar, D (2180)-Amigo Vilalta, J (2240)/ Salou 2004/1-0 (35)] 8.exd5 Axc5 9.Ab5 Las blancas podrían haber obtenido ventaja con la simple jugada de desarrollo: [9.Dd2 Ab4 10.dxe6 fxe6 11.Cge2 Cb6 12.0-0-0] 9...a6 10.Aa4 Ab4 11.Axd7+ Axd7 12.Cge2 0-0-0 13.a3 Una imprecisión, las blancas deberían haber jugado Qd4, después de lo cual siguen con ventaja 13...Axc3+ 14.Cxc3 Ac6 Ahora la posición negra es muy cómoda. 15.Dd4 [15.De2 Axd5

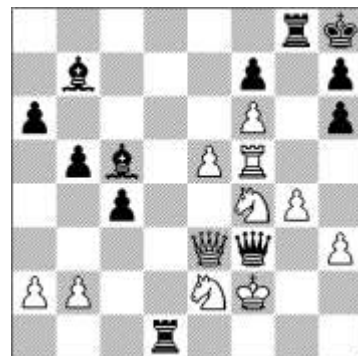
16.0-0-0=] 15...Txd5 16.Dxf6 Te5+ Ahora las blancas pierden el derecho a enroscarse. 17.Rd2 Td8+ También es interesante forzar el cambio de damas con: [17...Dd8+ 18.Dxd8+ Txd8+ 19.Rc1 Tg5 20.g3 Tf5-/+ Pero con el rey blanco inseguro y las torres blancas incomunicadas, es coherente conservar damas.] 18. Rc1 Tf5 19.Dh4 Dc5 20.De1 Te5 21.Dg1 Dc4 22.a4 [22.h4 Df4+ 23.Rb1 Td2 24.Dc1 Dd4 Tampoco resuelve los problemas de las blancas] 22...Df4+ 23.Rb1 Td2 24.Dc1 Dd4 25.Tg1 Tg5 26.g3 Axf3 27.Tf1 Tf5 28.a5 Ae4 29.Txf5 [29.Cxe4 Txf1 30.Dxf1 Td1+/-+] 29...Axf5 30.Ta4 Txc2 31.Dxc2 Dg1+ 0-1 (por el GM Damián Lemos)

BOLBOCHÁN – FLEURY

A la vista del relato de Mario M.Anaya sobre la simultánea brindada por Jacobo Bolbochán en Bariloche 1945, publicamos la partida que amablemente nos hizo llegar nuestro amigo Carlos E. A. Drake:

Bolbochan, Jacobo - Fleury, Vicente Abel [D63] Sim. Bariloche 28.02.1945

1.d4 d5 2.c4 e6 3.Cc3 Cf6 4.Ag5 Cbd7 5.e3 Ae7 6.Cf3 0-0 7.Tc1 c6 8.Ad3 a6 9.c5 e5! 10.dxe5 Cg4 11.Af4 Cxc5 12.h3 Cxd3+ 13.Dxd3 Ch6 14.Axh6 gxh6 15.0-0 Rh8 16.Cd4 Dd7 17.f4 Tg8 18.Tf3 b5 19.f5 c5 20.Cde2 [20.e6! fxe6 21.Cxe6 Af6 22.Dxd5 Axc3 23.Dxd7 (23.Dxa8? Dd2 24.Tff1 Axe6 25.Df3 Ad5 26.e4 Ad4+ 27.Rh1 Axa2-) 23...Axd7 24.Txc3 Axe6 25.fxe6+/-] 20...Ab7 21.f6 Af8 22.Tcf1?! De6 23.Tf5 Td8 [23...d4!] 24.Cf4 Dc6 25.Cce2? [25.Tf2] 25...d4!+ 26.g4? [26.e4 c4 27.Df3 Dxe4 28.Dxe4 Axe4 29.Th5 d3 30.Cc3 Bf7-+] 26...c4! 27.Dd2 [27.Dxd4 Txd4 28.exd4 Dh1+ 29.Rf2 Df3+ 30.Rg1 Txd4+ 31.hxg4 Dxd4+ 32.Rf2 Dxf5+] 27...dxe3 28.Dxe3 Ac5 29.Tf3 Td1+ [29...Axe3+ 30.Txe3 Td1+ 31.Rf2 Dh1] 30.Rf2? Dxf3# 0-1



"Felicitación" se lee en la planilla luego de la firma del Maestro Jacobo Bolbochán.

NUESTRO CÍRCULO

Director: Arqto. Roberto Pagura
ropagura@ciudad.com.ar
(54 -11) 4958-5808 Yatay 120 8ºD
1184. Buenos Aires – Argentina