

# Nuestro Círculo

Año 9 N° 411

Semanario de Ajedrez

19 de junio de 2010

## LUIS ENRIQUE GASLOLI (1944)



El Maestro Nacional Cdr. Luis Enrique Gasloli, nacido el 5 de Diciembre de 1944 en el Barrio de La Paternal, comenzó a jugar Ajedrez a la edad de 13 años en el Círculo de Ajedrez de Villa Crespo, acompañando al Círculo por todas sus sedes: Corrientes 5583, Pasaje Mangiante, cerca de Camargo y Scalabrini Ortiz, hasta su desaparición. El Campeón del Círculo MN Dr. Raúl Alberto Castellí fué su Profesor en Ajedrez.

Eran los tiempos en que la supremacía del Ajedrez Mundial pasaba por los Matches entre Botwinick y cualquier rival que se le pusiera adelante (Bronstein, Smylov, Tahl, etc.). Este último, Miguel Tahl, signó su estilo Ajedrecístico como puede apreciarse en la elección de partidas de Gasloli que hemos seleccionado.

Además Gasloli es Dramaturgo, Director de Teatro, Actor, Periodista Editor junto con Castellí y otros de la Revista de Ajedrez "1.P4R" (1965-1967), y del Programa de Radio "MOVIL 4" FM la Boca y FM Cultura junto a M. Resnick; y Profesional de Ciencias Económicas de la UBA.

Su carrera en el Círculo fué la siguiente: Campeón de 4ta. en 1958, de 3ra. en 1959, de 2da. en 1960; ya en Primera 3ro. en su primer Campeonato del Círculo en 1961, 2do. en el del año 1962, Campeón del Club en los años 1963, 1964, 1965, 1966 y 1975. Subcampeón Juvenil Metropolitano 1966, 5to. Campeonato Juvenil Argentino, Embalse Río Tercero - Córdoba 1961.

Participante del Campeonato Metropolitano de 1ra. Categoría año 1967, ocupando la 6ta colocación; se destaca, que en aquellos años el nivel Ajedrecístico de los contendientes era por demás exigente!

Partidas:

Torneo de Villa Gesell - 1968  
**MI Carlos Eleodoro Juarez vs.  
MN Luis Enrique Gasloli**  
(Defensa de los dos Caballos)

1. e4, e5 2. Cf3, Cc6 3. Ac4, Cf6 4. 0-0, Ce4 5. d4, exd 6. Cxd, Ac5 7. Cf5, Df6 8. Dd5, Ce7 9. Cg7+, Dxc7 10. Dxe4, d5 11. Axd5, c6 12. Ab3, Af5 13. Dh4, Tg1 14. g3, 0-0-0 15. Cc3, h5 16. Dc4, Dxc3+ y las Blancas Abandonan (0-1)  
(Juárez fué Campeón Argentino un año después - 1969).

Torneo Aniv. C.A. River Plate y Banco Ciudad  
Bs.As. - 1979

**MN Luis Enrique Gasloli vs.  
MN Eduardo Moccero**  
(Defensa Caro-Kan)

1. e4, c6 2. d4, d5 3. Cc3, dxe 4. Cxe, Af5 5. Cg3, Ag6 6. h4, h3 7. C1e2, e6 8. Cf4, Ah7 9. Ac4, Cf6 10. Axe6, fxe6 11. Cxe6, Dd7 12. 0-0, Rf7.

Las Negras podrían entregar la Dama por tres piezas, pero la falta de desarrollo y la precaria posición de su Rey, hace que el canje no sea del todo satisfactorio.

13. Te1, Ad6 14. Ch5, Axc2?

La avaricia rompe el saco. Era necesario 14..... Cxh5

15. Dxc2, Cxh5 16. Db3, Rg6 17. g4, Cf6 18. h5+, Rh7. 19. Axb6!, Ah2+ 20. Rxh2, Cxg4+ 21. Rg3, Cf6.

No servía 21..... Cxh6 por 22. Cg5 mate

22. Axc7, Cxh5+ 23. Rg2, Cf4+ 24. Cxf4, Dxc7+ 25. Rf3 y las Negras Abandonan (1-0)

(Comentarios de la Revista "Ajedrez").

La siguiente partida lleva el comentario final del Maestro Cayetano Rebizzo, que la llamó risueñamente "La Inmortal de Villa Crespo".

Match Club Stentor vs. C.A. Villa Crespo  
1er. Tablero - 1975

**MN Norberto Lopez vs.  
MN GASLOLI Luis Enrique Gasloli**  
(Ruy López - Gambito Schiellmann)

1. e4, e5 2. Cf3, Cc6 3. Ab5, f5 4. Cc3, Cd4 5. Aa4, Cf6 6. 0-0, Ac5 7. Cxe5, 0-0 8. Cd3, Ab6 9. e5, Cg4 10. h3, Dh4 11. Cd5, d6 12. c3, f4 13. C3xf4, dxe4 14. cxd4, Axd4 15. hxg4, exf4 16. Df3, Axc4 17. De4, f3 18. Ce3, Axe3 19. dxe3, Tf5 y las Blancas Abandonan (0-1)

Llama la atención el tesón y empeño de Gasloli por conquistar y mantener la iniciativa a cualquier precio. A lo Tal !!! (Cayetano Rebizzo)

Campeonato del Círculo de Ajedrez  
de Villa Crespo - 1974

**MN Luis Enrique Gasloli vs.  
MF Juan Sebastián Morgado**  
(Inglesa)

1. c4, e5 2. Cc3, Cf6 3. g3, d5 4. cxd, Cxd5 5. Ag2, Ae6 6. Cf3, Cc6 7. d3, Ae7 8. 0-0, f6 9. Da4, Dd7 10. Ad2, g5 11. Tfc1, h5 12. Ce4, h4 13. Cc5, Axc5 14. Txc5, hxg 15. fxg, Cb6 16. Da3, e5?

Un error decisivo: gana una pieza pero el Rey Negro quedará a merced de las piezas Blancas. Pudo intentarse el 0-0-0, aún cuando el sacrificio Blanco Txc6 era de temer.

17. Cxg5!, fxg5 18. Axc5, exd 19. Txc6!, dxe 20. Te1, Th7 21. Txe6+, Dxe6 22. Dd3? Un error que hecha por tierra un buen juego Blanco, ganaba enseguida con 22. Af3! 22..... Td2!

Y luego de este inesperado golpe, las Negras ven resurgir esperanzas de salvación.

23. Dxe7, Dxe7 24. Txd7+, Rf7 25. Axb7, Tg8 26. h4, Txc5

Una decisión difícil, aún cuando objetivamente sea la mejor. Manteniendo la calidad de ventaja era prácticamente imposible detener el avance de los Peones Blancos. Obsérvese la gran resistencia que ofrecen TC vs. TA, aún con Peón de menos.

27. hxg, Rg6 28. Af3, Rxc5 29. Tc2, Rf6 30. Rf2, c5 31. Re3, Tc7 32. Rf4, c4 33. g4, Tc5 34. Ae4, Tb5 35. Th2, Cd5+ 36. Axd5, Txd5 Al fin, las Blancas se han visto precisadas a cambiar su Alfil. El siguiente final es jugado impecablemente por el Blanco, y recomendamos prestar suma atención al procedimiento empleado!

37. Re4, Ta5 38. a3, c6 39. bxc, Txa 40. c4!, Tg3 41. Rd5!, Txc4 42. c5, Re7 43. Rc6, a5 44. Rc7, Re3 45. c6, a4 46. Rb6!, Tc4 47. Ta2, Rd6 48. Td2+, Re7 49. Rd7+, Re6 50. Td3, Tb4+ 51. Rc5, Tb3? 52. c7!, Txd3 53. c8=D+, Re5

Y se producirá el teórico final de Dama contra Torre.

54. De8+, Rf4 55. Dxa4+, Re3 56. De8+, Rd2 57. De5, Rc1 58. De1+, Rc2 59. Rc4, Td2 60. Da1, Td8 61. Dc3+, Rb1 62. De1+, Rc2 63. De4+, Rd1 64. Dg4+, Rc2 65. Df5+, Rd1 66. Rc3, Re2 67. De6+, Rd1 68. Dg4+ y ganan, puesto que cae la Torre.

(Comentarios del Lic. Juan Sebastián Morgado) MF - F.I.D.E. y GM - I.C.C.F. y Subcampeón Mundial I.C.C.F.

(Nota del A.I. Prof. Rubén Néstor Almeida)

## PROGRESAR EN AJEDREZ



I

Según el **Mto. A. P. Sokolsky**, la condición fundamental para elevar la capacidad de un ajedrecista es combinar la teoría con la práctica. El juego práctico sin el estudio de la teoría no da resultados satisfactorios. El apasionamiento que se observa algunas veces en la práctica constante de partidas rápidas puede, inclusive, causar daño cuando se juega sin la necesaria atención ni responsabilidad. Por otro lado, tampoco proporcionarán el éxito deseado los más profundos estudios de la teoría si los conocimientos no encuentran aplicación en la práctica, en un entrenamiento sistemático. La segunda condición es variar los métodos de actividad y poseer un real interés por las distintas fases de la cultura ajedrecística.

Al ajedrecista que desea elevar su capacidad y progresar en su evolución, puede recomendarse lo siguiente:

**1º) Intervenir en competencias serias** (torneos, matches, partidas en consulta) anotando las partidas jugadas.

**2º) Analizar sus propias partidas** solo, con el contrincante o con un ajedrecista que pueda emitir un juicio de valor.

**3º) Jugar por correspondencia.** Es muy útil. En este caso es posible aprovechar la literatura existente. El conocimiento de los sistemas de aperturas será más sólido. El análisis de las posiciones que surgen en un juego por correspondencia aporta mucho al perfeccionamiento del jugador.

**4º) Hacer un análisis exhaustivo** de las más diversas posiciones en partidas de cualquier competencia, tanto en la apertura como en el medio juego y el final.

**5º) Analizar el mayor número de partidas de grandes jugadores** como base de apoyo de futuros conocimientos. Es conveniente ver las partidas hasta el final estudiando la lucha en todas las etapas del juego.

La revisión de las partidas de cualquier competencia se aconseja realizarla con un ordenamiento determinado, temáticamente. Por ejemplo: analizar primero un grupo de partidas jugadas con una determinada apertura, luego con otra, etc. Es útil analizar las partidas de uno de los participantes, estudiando su creatividad, luego de otro, etc.

**6º) La mayor dificultad se presenta en el estudio de los sistemas de aperturas.**

Aquí es aconsejable crear primero, de acuerdo con su gusto, un limitado repertorio de aperturas propio y luego ampliarlo gradualmente. Es imprescindible, empero, prevenir contra un prolongado período de autolimitación artificial, cuando el ajedrecista se desenvuelve fácilmente frente a situaciones y aperturas conocidas y se pierde al encontrar sistemas nuevos.

**7º) Es deseable seguir la literatura corriente** a través de las revistas especializadas de los distintos países, los boletines de importantes competencias, para estar al día en cuanto a las novedades de la teoría. Al encontrar una variante nueva de interés conviene copiarla e intercalar en el capítulo respectivo del libro los antecedentes detallados sobre la apertura en cuestión. Los resultados de la labor realizada pueden asentarse en cuadernos pero sin entusiasmarse demasiado copiando material secundario.

**8º) Un provecho indudable se obtiene con ejercicios de composición. Resolviendo finales de estudio y problemas** el ajedrecista toma conocimiento de ideas interesantes y capta la belleza del arte ajedrecístico. Una gran satisfacción creativa proporciona la composición de problemas y finales. La ejercitación con sentido crítico hacia el material en estudio dará, indudablemente, sus frutos.

.....  
(Esta nota apareció en el número de junio de 1982 de "Nuestro Círculo", cuando la P.C, la Internet y los programas de ajedrez recién comenzaban).

II

Según el Maestro Guillermo Llanos, la mayoría de los jugadores suponen que estudiando aperturas lograrán mejorar rápidamente.

Es así que intentan prepararse lo mejor posible en ese sentido y luego van a jugar los torneos con las esperanzas puestas en su "bagaje teórico". Más aún, durante los torneos están muy preocupados en saber a quién enfrentarán al día siguiente para "preparar la partida". Nunca es tarde para un último repaso de las variantes de aperturas. No vamos a negar la importancia de tener una buena preparación teórica. Simplemente haremos algunas consideraciones sobre los otros aspectos que este enfoque "aperturista" no tiene en cuenta. Si tenemos en cuenta los resultados quién ganará presumiblemente una partida: el que obtenga ventaja en la apertura o el mejor jugador? Hágase la prueba de observar esto en publicaciones del estilo del Informador ajedrecístico en dónde las partidas vengan con comentarios y valoraciones que indiquen la ventaja de un bando en la apertura.

Por ejemplo si vemos las partidas de Kasparov, Karpov, Kramnik y jugadores de ese nivel cuando enfrentan a jugadores que no están a su altura y poniendo por caso que alguno de estos "genios" del ajedrez esté en una posición inferior en la apertura: Quién ganará la partida?

Parece una obviedad pero en ajedrez ganará el mejor jugador en la mayoría de los casos por la simple razón de que juega mejor. Sin embargo muchos jugadores olvidan esta verdad evidente y en lugar de intentar

convertirse en "mejores jugadores" terminan transformándose en expertos de tal o cual apertura. Luego viene la queja "estaba mejor" y debido al apuro de tiempo o a cualquier otro factor "externo" no ganó la partida o la perdió. Vamos a concentrarnos en uno de los temas mencionados aquí y plantear algunas preguntas que tienen utilidad práctica:

Qué hacer para convertirse en un "mejor jugador"?

Cómo progresar en ajedrez?

Cómo estudiar ajedrez?

El tema es muy amplio. No obstante en esta breve nota daremos nuestra visión del tema. Coincidiendo con el criterio de Capablanca creemos que el ajedrez debe comenzar a estudiarse por los finales. Hay que dominar los finales básicos, familiarizarse con las características de cada pieza y la geometría del tablero. Hay que aprender a pensar por esquemas y planes. Entender la función óptima de cada pieza. Con este "bagaje real" el cual no puede ser "refutado" por ninguna "novedad" además de aprender a pensar ajedrecísticamente tenemos las bases para decidir en forma acertada en el medio juego y en la apertura teniendo en cuenta a quién favorece llegar al final.

Luego es importante desarrollar la habilidad de calcular correctamente ya que si fallamos en ese aspecto no llegaremos al final. Mediante el estudio de partidas modelo aprenderemos los planes típicos del medio juego y cómo valorar correctamente una posición. Con todos esos elementos sumados a la experiencia y al análisis de nuestras propias partidas podemos comenzar el estudio de aperturas con una base sólida.

Algún lector podrá pensar "tengo muy poco tiempo para dedicarle al ajedrez y no puedo estudiar los finales básicos, entrenar táctica, estudiar los planes típicos y demás sugerencias dadas para luego estudiar las aperturas... así que "cortaré camino" y comenzaré a estudiar la defensa Francesa". Sólo le puedo responder: ese "atajo" no lo llevará muy lejos.

Si usted tiene poco tiempo para dedicarle al ajedrez USELO BIEN.

Aprenda las IDEAS BASICAS de las aperturas y dedique su tiempo a mejorar en los otros aspectos.

No gaste su tiempo memorizando variantes que realmente no entiende.

Disfrute del ajedrez y desarrolle la capacidad de pensar por sí mismo.

Recuerde: la partida de ajedrez se divide en Apertura, Medio Juego y Final.

III

Dentro del ajedrez escolar, leemos en [www.ajedrez escuelas](http://www.ajedrez escuelas):

Antes no había otra posibilidad de foguearse que viajar, pues jugar por correspondencia con el sistema de correos de México era impensable. Ahora es normal que los niños jueguen eventos en el ICC y se fogueen, aunque en un tipo de ajedrez pragmático que tiene sus bemoles.

Los ritmos de juego acelerados causan otro tipo de ajedrez, muy diferente al de los años

cincuenta y sesenta del siglo XX y eso ha cambiado los requerimientos técnicos y poco a poco la manera de estudiar.

¿Porqué los métodos que eran exitosos hace diez años no lo son tanto ahora? Porque el ajedrez se ha transformado tanto como el mundo. Lo cual es lo normal que uno esperaría, ¿o no? Los métodos de entrenamiento también. Muchas horas requeridas antes se han obviado.

Antes llegaban a las escuelas de ajedrez niños de 12 años y les daban 900 horas de instrucción y entrenamiento en tres años, y los hacían subir 200 puntos de rating. Ahora, con las computadoras, el contenido de esas 900 horas se puede dar en 300 horas, pues nos ahorramos mucho tiempo, aunque sea el de acomodar piezas en un tablero demostrativo, ahora los instructores aprietan un botón y en un segundo aparece la posición que antes tomaba dos minutos acomodar, por ejemplo.

Ahora llegan los niños a los 6 años, y en un año les damos esas 300 horas y suben los 200 puntos de rating al año y no en tres. Resultado, a los 12 ya juegan como de 2100 y a los 15 son Grandes Maestros.

Eso porque los programas de estudio han quitado muchas partes de la currícula. Se juega con otro sistema. Un sistema que trata de evitar los errores tácticos, simplifica el cálculo y esquematiza el juego posicional, espera el error del contrario, apurarlo de tiempo y ganarle en su apuro de tiempo. La alerta táctica paga más que la creación posicional. Tal vez la calidad de las partidas de los Grandes Maestros actuales no se compara con la creatividad y profundidad de los Grandes Maestros de las siete décadas del siglo XX, como Kasparov afirma, pero su juego es igual en lo que respecta al resultado deportivo. En ICC muchas partidas llegan a las 100 jugadas porque todos juegan hasta el mate, pues pueden ganar por tiempo en una partida desesperada. En un torneo de hace 40 años eso sería impensable, pero ahora hacerlo así puede ser la diferencia entre cobrar y no cobrar.

## MEMO CAPABLANCA



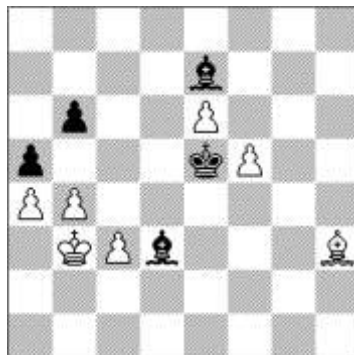
Del 9 al 20 de junio de 2010, ae está disputando en La Habana (Cuba) el XLV

Capablanca in Memoriam. En el Grupo Elite intervienen Vassily Ivanchuk, Lázaro Bruzón, Nigel Short, Evgeyeny Alekseev, Leinier Domínguez y Ian Nepomniachtchi.

Publicamos a continuación únicamente las partidas definidas hasta la sexta ronda excluyendo las tablas.

Short,N (2685) - Ivanchuk,V (2741) [A45]

1.d4 Cf6 2.Ag5 Ce4 3.Af4 c5 4.f3 Da5+ 5.c3 Cf6 6.Cd2 cxd4 7.Cb3 Df5 8.Axb8 Txb8 9.Dxd4 b6 10.e4 Df4 11.Ch3 Dc7 12.e5 Cg8 13.0-0-0 e6 14.f4 Ce7 15.Cg5 Ab7 16.Ad3 Axd2 17.Thg1 Ad5 18.Cxh7 Txb7 19.Axh7 g6 20.Rb1 Cf5 21.Dd3 Dc4 22.Dxc4 Axc4 23.Cd4 Ae7 24.Txg6 fxd6 25.Axg6+ Rf8 26.Cxf5 exf5 27.Axf5 Td8 28.Txd7 Txd7 29.Axd7 Ac5 30.Rc2 Ae3 31.f5 Af4 32.e6 Re7 33.h4 Ae2 34.Ac6 Ag3 35.h5 Axh5 36.Rd3 Rd6 37.Ag2 Re5 38.Ah3 Ah4 39.b4 Ae7 40.a3 Af3 41.Rc4 Ae2+ 42.Rb3 Ad3 43.a4 a5 0-1



Ivanchuk,V (2741) - Alekseev,E (2700) [E20]

1.d4 Cf6 2.c4 e6 3.Cc3 Ab4 4.f3 d5 5.a3 Axc3+ 6.bxc3 c6 7.e3 0-0 8.Ch3 Te8 9.Cf2 e5 10.Ae2 Cbd7 11.0-0 Cf8 12.cxd5 cxd5 13.dxe5 Txe5 14.c4 Te8 15.Te1 Cg6 16.Tb1 b6 17.cxd5 Cxd5 18.Af1 Cc3 19.Dxd8 Txd8 20.Tb3 Ca4 21.e4 Ae6 22.Tb4 Cc5 23.f4 Ce7 24.Ae3 Tac8 25.f5 Ad7 26.Td4 Cb3 27.Tdd1 Aa4 28.Aa6 Txd1 29.Cxd1 Tc2 30.Ad3 Tc7 31.Cb2 Ac6 32.Rf2 Td7 33.g4 Rf8 34.h4 b5 35.Td1 Re8 36.Ac2 Txd1 37.Cxd1 Ca1 38.Ad3 a5 39.Ad4 Cb3 40.Axg7 Cc5 41.Re3 Cxd3 42.Rxd3 Cc8 43.Ac3 Cd6 44.Cf2 Cc4 45.g5 Ab7 46.h5 Aa6 47.g6 fxd6 48.fxd6 hxd6 49.h6 b4 50.h7 Ce5+ 51.Re3 Cf7 52.Ag7 bxa3 53.Cg4 1-0

Short,N (2685) - Alekseev,E (2700) [E12]

1.d4 Cf6 2.c4 e6 3.Cf3 b6 4.Cc3 Ab4 5.Dc2 Ab7 6.a3 Axc3+ 7.Dxc3 0-0 8.e3 d6 9.b4 Cbd7 10.Ab2 Ce4 11.Db3 f5 12.Ae2 Tf6 13.d5 Tg6 14.dxe6 Cf8 15.c5 Cxe6 16.cxd6 cxd6 17.Cd4 d5 18.Cxe6 Txe6 19.Td1 Dh4 20.g3 Dh6 21.Txd5 Axd5 22.Dxd5 Tae8 23.Ab5 Cxf2 24.Rxf2 Dxe3+ 25.Rg2 Tc8 26.Tc1 Txc1 27.Axc1 De4+ 28.Dxe4 Txe4 29.Rf2 g6 30.Ae3 Rf7 31.Ad3 Te7 32.a4 Tc7 33.a5 bxa5 34.bxa5 Rf6 35.h4 Re6 36.a6 Rd5 37.Ae2 Re4 38.Af3+ Rd3 39.Ab7 Tc2+ 40.Rf3 1-0

Nepomniachtchi,I (2695) - Ivanchuk,V (2741) [B12]

1.e4 c6 2.d4 d5 3.f3 Db6 4.a4 e6 5.c3 c5 6.exd5 exd5 7.Ab5+ Ad7 8.De2+ Ae7 9.dxc5

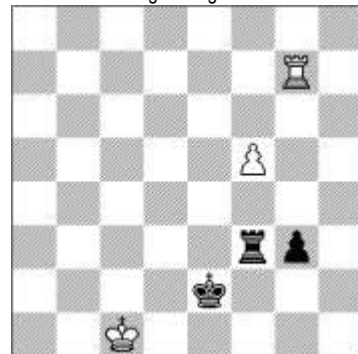
Dxc5 10.b3 a6 11.Axd7+ Cxd7 12.Ch3 0-0-0 13.Ae3 Dc7 14.0-0 Cg6 15.Rh1 The8 16.Dd1 Ad6 17.Ag1 Ac5 18.Ta2 Rb8 19.Td2 h6 20.Ad4 Tc8 21.Cf2 Axd4 22.Txd4 Ce5 23.Td2 Te6 24.Te1 Tce8 25.Tde2 g5 26.Cd3 g4 27.Cxe5 Txe5 28.Txe5 Txe5 29.Txe5 Dxe5 30.a5 h5 31.g3 gxf3 32.Dxf3 De1+ 33.Rg2 Cg4 34.Df4+ Ra8 35.Cd2 De2+ 36.Rg1 Dxh2+ 37.Rf1 f5 38.Re1 h4 39.Cf1 Db2 40.gxh4 Dxc3+ 41.Cd2 d4 42.h5 d3 43.Rf1 Da1+ 44.Rg2 Dxa5 45.h6 Dd5+ 46.Rg3 Dg8 47.Rf3 De6 48.Cf1 Cxh6 49.Dd4 De2+ 50.Rg3 De1+ 51.Df2 f4+ 52.Rf3 De5 53.Cd2 Cf5 54.Rg4 De2+ 0-1

Bruzon B,L (2668) - Short,N (2685) (C12)

1.e4 e6 2.d4 d5 3.Cc3 Cf6 4.Ag5 Ab4 5.e5 h6 6.Ac1 Ce4 7.Dg4 Rf8 8.Cge2 c5 9.a3 Aa5 10.dxc5 Cd7 11.b4 Cxe5 12.Dh5 Ac7 13.Cxe4 dxe4 14.Ab2 Dg5 15.Dxg5 hxg5 16.Cc3 e3 17.fxe3 Cg4 18.Ae2 Ag3+ 19.Rd2 Cf2 20.Thg1 Txb7 21.Taf1 f5 22.Rc1 Re7 23.b5 g4 24.Ac4 Ah4 25.Rb1 g3 26.a4 Af6 27.Ae2 g5 28.Ra2 g4 29.Rb3 Ad7 30.Aa3 Rf7 31.a5 Ae5 32.Ab4 Tc8 33.Ac4 Rf6 34.Te1 Axc3 35.Axc3+ e5 36.Td1 Cxd1 37.Txd1 Axb5 38.Axb5 Txc5 39.Af1 Th1 40.Ae2 Txd1 41.Axd1 Rg5 42.Ae2 f4 43.a6 bxa6 44.Ab4 Tc7 45.exf4+ exf4 46.c4 f3 47.Af1 Rf5 48.c5 a5 49.Aa3 Re4 0-1

Alekseev,E (2700) - Nepomniachtchi,I (2695) [A15]

1.Cf3 Cf6 2.c4 g6 3.Cc3 d5 4.cxd5 Cxd5 5.g3 Ag7 6.Ag2 Cb6 7.d3 c6 8.0-0 0-0 9.Dc2 Ca6 10.b3 Te8 11.Ab2 e5 12.a3 De7 13.Tac1 h6 14.b4 Cc7 15.Tb1 Af5 16.Ce4 Tad8 17.Tfd1 Cb5 18.e3 Cd6 19.Cfd2 Ag4 20.Te1 Cxe4 21.Cxe4 Cd7 22.Cd2 Ae6 23.Cc4 Ad5 24.Ted1 Axd2 25.Rxd2 c5 26.e4 cxb4 27.axb4 b5 28.Ce3 Cb6 29.Ac3 Td6 30.Ta1 Dd7 31.Ae1 h5 32.De2 Ah6 33.Tac1 Td8 34.Tc5 Axc3 35.Dxe3 Cc4 36.De2 a6 37.Ac3 Txd3 38.Txd3 Dxd3 39.Dxd3 Txd3 40.Axe5 Cxe5 41.Txe5 Td4 42.Te8+ Rg7 43.Ta8 Txe4 44.Txa6 g5 45.f4 g4 46.Td6 Txb4 47.Td5 Tb2+ 48.Rg1 b4 49.Txh5 b3 50.Tb5 Rf6 51.Rf1 Re7 52.Re1 Rd6 53.Rd1 Rc6 54.Tb8 Rd5 55.Rc1 Tc2+ 56.Rb1 Txh2 57.Txb3 Tf2 58.Rc1 Tf3 59.Tb7 Re6 60.Tb6+ Rf5 61.Tb5+ Re4 62.Te5+ Rd3 63.Tf5 Txd3 64.Txf7 Tf3 65.f5 g3 66.Tg7 Re2 0-1



## NUESTRO CÍRCULO

Director: Arqto. Roberto Pagura  
[ropagura@ciudad.com.ar](mailto:ropagura@ciudad.com.ar)

(54 -11) 4958-5808 Yatay 120 8ºD  
 1184. Buenos Aires – Argentina