

Nuestro Círculo

Año 9 N° 429

Semanario de Ajedrez

23 octubre de 2010

JAMES MOORE HANHAM 1840 – 1923



El Maestro James Moore Hanham nació en Woodville, Mississippi (EEUU) el 4 de enero de 1840. Fue soldado durante la Guerra Civil y ascendido al grado de Mayor tras ser protagonista en Fort Pickens y Baton Rouge. Después de la Guerra Civil, se trasladó a Manhattan. En 1885 salió 2do en el 7º Campeonato de Clubes de Ajedrez de Manhattan y 2º en el 8º Campeonato del Club Manhattan. En 1888, salió 2º-3º en el torneo de Cincinnati ganado por W. Jackson Showalter. Y en 1891, ganó el Campeonato del Estado de Nueva York.

Jugó en muchos torneos de ajedrez nacionales e internacionales entre 1884 y 1889. En su mejor momento Hanham fue considerado octavo en el mundo. Es recordado hoy por una serie de innovaciones en las aperturas, en particular la variación Hanham de la Defensa Philidor (1.e4 e5 2.Cf3 d6 3.d4 Cd7).

Ganó dos torneos en Skaneateles, Nueva York en 1891. Según Chessmetrics, su mejor rendimiento fue en Spring Grove 1898, donde anotó 4.5/7.

En Londres y Nottingham, ambos de 1886, terminó 12º con 3.5/12, y 8º con una puntuación de 2.9 pts. En Nueva York 1889 anotó 14/38, terminando 16º entre 20 jugadores.

Tuvo uno de los mejores resultados en Nueva York 1893, donde anotó 7.5/13 (6º entre 14 jugadores), derrotando al joven Harry Nelson Pillsbury para terminar a medio punto por delante de él.

James Moore Hanham murió el 30 de diciembre de 1923 en Manhattan, a los 84 años, siendo entonces el jugador más antiguo de la categoría master en los Estados Unidos.

Hanham J - MacLeod,N
[C54]
New York, 1889

1.e4 e5 2.Cf3 Cc6 3.Ac4 Cf6 4.d3 Ac5 5.c3 0-0 6.0-0 a6 7.d4 exd4 8.cxd4 Aa7 9.e5 Ce8 10.Ag5 Ce7 11.Cc3 h6 12.Ah4 g5 13.Ag3 Cf5 14.d5 h5 15.Dc2 Ceg7 16.Ad3 d6 17.exd6 cxd6 18.Ce4 h4 19.Cfxg5 hxg3 20.hxg3 Cxg3 21.Dc3 Cxf1 22.Cf6+ Rh8 23.Txf1 Ad7 24.Dc4 Cf5 25.Axf5 Axf5 26.Dh4+ Rg7 27.Ch5+ Rg8 28.Te1 Ag6 29.Dg4 Db6 30.Ce4 Dxb2 31.Dg5 Rh7 32.Cef6+ Dxf6 33.Cxf6+ 1-0

Hanham J - Baird,D
[C44]
New York, 1889

1.e4 e5 2.d3 Cf6 3.Cf3 Cc6 4.c3 Ae7 5.Ae2 0-0 6.h3 d5 7.Dc2 dxe4 8.dxe4 a6 9.Ae3 Ce8 10.g4 Cd6 11.Cbd2 Ae6 12.b3 Dd7 13.Cf1 Tad8 14.Cg3 Cb5 15.0-0 Cd6 16.Tad1 De8 17.c4 f6 18.Ch4 g6 19.Cg2 Cf7 20.f4 Cd4 21.Db2 Ac5 22.f5 gxf5 23.gxf5 Ac8 24.Ah5 Dc6 25.b4 Db6 26.a3 Cf3+ 27.Txf3 Axe3+ 28.Txe3 Txd1+ 29.Axd1 1-0

Burn Amos - Hanham J
[C54]
New York, 1889

1.e4 e5 2.Cf3 Cc6 3.Ac4 Ac5 4.c3 Cf6 5.d3 d6 6.b4 Ab6 7.a4 a5 8.b5 Cb8 9.De2 Ag4 10.h3 Ah5 11.Ae3 Cbd7 12.Cbd2 De7 13.Cf1 h6 14.g4 Ag6 15.Cg3 Axe3 16.Dxe3 Cb6 17.Ch4 Cxc4 18.dxc4 Cd7 19.Ch5 Axf5 20.Cxf5 Df6 21.Td1 b6 22.h4 0-0-0 23.Th3 Cc5 24.Ta1 De6 25.De2 g6 26.Cg3 h5 27.f3 hxg4 28.fxg4 De7 29.g5 Tdf8 30.Th2 f6 31.Dg4+ Rb7 32.Taa2 fxg5 33.h5 Tf4 34.Dd1 gxh5 35.Dd5+ Rb8 36.Tae2 h4 37.Cf5 De6 38.Dxe6 Cxe6 39.Ce7 Thf8 40.Rd2 Tf1 41.Cf5 Cc5 42.Cxh4 gxh4 43.Txh4 T8f2 0-1

Blackburne J - Hanham J
[C41]
New York 1889

1.e4 e5 2.Cf3 d6 3.Ac4 Ae7 4.Cc3 c6 5.d4 Cd7 6.0-0 Cgf6 7.De2 0-0 8.Ae3 Dc7 9.Ab3 h6 10.Ch4 Cb6 11.Cg6 Te8 12.dxe5 dxe5 13.h3 Ad6 14.Tad1 Ae6 15.Axe6 Txe6 16.Ch4 Cbd7 17.Cf5 Af8 18.g4 Ch7 19.h4 Tg6 20.Rh1 Cc5 21.Tg1 Ce6 22.Tg3 Td8 23.Tdg1 Cd4 24.Df1 Cxc2 25.Ac1 Cd4 26.h5 Tf6 27.f4 exf4 28.Axf4 Da5 29.Dc1 Te6 30.Ad2 De5 31.Af4 Da5 32.Ae3 Cb5 33.Ad2 Cxc3 34.Axc3 Da4 35.Te1 Txe4 36.b3 Txe1+ 37.Dxe1 Dxa2 38.g5 hxg5 39.h6 Dc2 40.Cd4 Dg6 41.De5 Dxh6+ 42.Rg2 Dd6 43.De2

Dd5+ 44.Rh3 Dh1+ 45.Rg4 Cf6+ 46.Rxg5 Td5+ 47.Rf4 Ad6+ 0-1

Hanham,J (2360) - Pillsbury,H (2630)
[C55]
R, 1893

1.e4 e5 2.Ac4 Cf6 3.d3 Cc6 4.Cf3 Ae7 5.Ab3 0-0 6.0-0 d5 7.Cbd2 Ae6 8.c3 dxe4 9.dxe4 Axb3 10.Dxb3 Tb8 11.Te1 Ac5 12.Db5 De7 13.b4 Ad6 14.Cf1 Ce8 15.Ce3 f6 16.Cf5 Dd7 17.Ae3 a6 18.Dd3 Ce7 19.Cg3 Ce7 20.a3 Tc8 21.c4 c5 22.b5 axb5 23.cxb5 Cc7 24.a4 Tfd8 25.Cd2 b6 26.Cc4 Ca8 27.Dc2 Ac7 28.Ted1 Rf7 29.f3 g6 30.Tac1 Txd1+ 31.Txd1 Td8 32.Txd8 Axd8 33.Dd3 Ac7 34.Ce2 Cc8 35.Cc3 Cd6 36.Cxd6+ Axd6 37.Cd5 Ae7 38.g4 Ad6 39.Rg2 Ab8 40.h3 g5 41.Dc4 Aa7 42.a5 bxa5 43.Axc5 Ab8 44.b6 Rg7 45.Db5 Cxb6 46.Axb6 Dc8 47.Dxa5 Ad6 48.Af2 Dd7 49.Db6 Rf7 50.Ac5 Axc5 51.Dxc5 Db7 52.Dd6 1-0

Hanham,J - Albin,A [C54]
R, 1894

1.e4 e5 2.Cf3 Cc6 3.Ac4 Cf6 4.d3 Ac5 5.c3 d6 6.Cbd2 0-0 7.0-0 a6 8.Ab3 Ae6 9.Ac2 Aa7 10.h3 Dd7 11.Rh2 h6 12.Cg1 g5 13.Cdf3 Rg7 14.d4 exd4 15.Cxd4 Cxd4 16.cxd4 De7 17.f4 g4 18.e5 dxe5 19.dxe5 Axxg1+ 20.Rxxg1 Dc5+ 21.Rh2 Ch5 22.hxg4 Tad8 23.De2 Ac4 24.De4 Th8 25.Ae3 Db5 26.a4 Dd5 27.Dxd5 Txd5 28.Tf2 Te8 29.gxh5 f6 30.Ae4 Td7 31.Tc1 Af7 32.Af5 Tdd8 33.Txc7 fxe5 34.Ag6 1-0

Hanham,J - Baird,D [C54]
R, 1894

1.e4 e5 2.Cf3 Cc6 3.Ac4 Ac5 4.c3 Cf6 5.d3 0-0 6.0-0 d6 7.Cbd2 Ab6 8.Ab3 a6 9.Cc4 Aa7 10.Ce3 h6 11.h3 Ae6 12.Ac2 d5 13.De2 dxe4 14.dxe4 De7 15.Td1 Tfd8 16.Ad2 Td7 17.Cf1 Tad8 18.Cg3 Rh7 19.b3 g6 20.a4 Dc5 21.b4 Cxb4 22.cxb4 Dxc2 23.Tac1 Dxa4 24.Cxe5 Te7 25.Df3 Cg8 26.Ac3 Txd1+ 27.Txd1 Dc2 28.Td2 Dc1+ 29.Rh2 c6 30.Ce2 Df1 31.Cf4 Ab8 32.Cxe6 fxe6 33.Td8 Ac7 34.Tc8 Dc1 35.g3 Dg5 36.Df8 Tg7 37.Dxxg7+ Rxxg7 38.Cf3+ Df6 39.Txc7+ 1-0

Lasker,E - Hanham,J
[C30]
USA tour sim, 1901

1.e4 e5 2.f4 Ac5 3.Cf3 d6 4.Cc3 Cd7 5.Ac4 c6 6.d3 De7 7.Ae2 Cgf6 8.f5 h6 9.Ae3 b5 10.Ab3 a5 11.a3 Aa6 12.0-0 Axe3+ 13.Dxe3 Cc5 14.Aa2 Da7 15.Tad1 Cg4 16.De2 Cxd3+ 17.Rh1 Cdf2+ 0-1

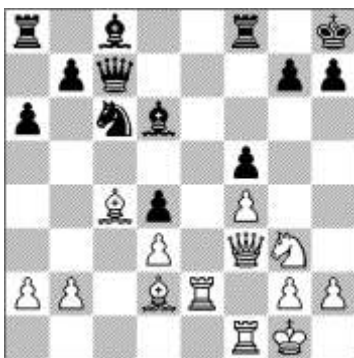
¡UN SABIO CONSEJO!

por Hebert Pérez García
desde Holanda

Según el GM Dr.Siegbert Tarrasch "Cuando una pieza está mal colocada, la posición es mala".

En su interesante libro "Compendio de Ajedrez", el GM Miodrag Todorcevic, acota que dicha afirmación puede ayudar en muchas ocasiones. "La elección de un plan, o simplemente de una continuación, debe de estar basado en una valoración de los elementos de la posición". Para ilustrar el tema, eligió Todorcevic varios ejemplos de la práctica magistral y entre ellos el fragmento de una partida famosa de Nimzowitch.

Aron Nimzowitch – Akiba Rubinstein
Dresden 1926



Juegan las blancas

1.Ch1!? +/-

[Las blancas tienen una tangible superioridad posicional gracias a la mayor actividad que ejerce el alfil apostado en la diagonal "a2-g8" y el dominio de la torre en la columna "e". Además disponen de un adelanto en el desarrollo y el monarca negro corre un latente peligro de ser atacado en su actual refugio.

En nuestra opinión esta jugada es interesante y la respalda conceptualmente el didáctico consejo de Tarrasch, teniendo en cuenta que el caballo blanco se halla inadecuadamente situado en g3. Ahora intenta un rápido raid con la maniobra que lo traslada hacia la casilla g5 tras la ruta que pasa por f2 y h3.

No obstante, la lógica humana puede ser divergente con las tácticas concretas de los fuertes programas modernos, quienes le prestan una mayor atención a la posible variante 1.a3 Ad7 2.b4+/- etc. Es difícil discernir objetivamente ante el tablero sobre las bondades de ambas ideas.]

1...Ad7 2.Cf2 Tae8

[Nimzowitch que ganó brillantemente el torneo de Dresden 1926 con el impresionante score de 8.5 puntos de 9 posibles, aventajando entre otros en la puntuación al Dr. A.Alekhine, comentó esta partida en su libro "Mi Sistema" y en la publicación del torneo. Sus juicios fueron en varios pasajes superficiales, presentando lo acaecido como "hechos consumados". En los mismos se abstuvo de sugerir mejores jugadas defensi-

vas para su oponente y su enfoque fue parcial. Aquí por ejemplo, merece consideración la jugada 2...g6 y si 3.Ch3 h6.]

3.Tfe1

[O 3.Txe8 Axe8 (3...Txe8 4.Ch3 g6 5.Cg5 h6 6.Cf7+ Rh7 7.Dh3 Af8 8.Dh4+/-) 4.Ch3 h6 5.Cg5 Cd8]

3...Txe2

4.Txe2 Cd8 [Nimzowitch y muchos comentaristas bajo su influencia mencionaban la flojedad de la jugada 4...Te8. Pero se omitió citar una opción mejor fundada como por ejemplo: 4...h6!? 5.Ch3 b5 6.Ab3 Ab4 etc.]

5.Ch3 Ac6

[Otra posibilidad era 5...b5 6.Ab3 h6 7.Cg5 a5 8.Dh5+/-]

6.Dh5+/- g6

[O 6...Cf7 7.b4+/-]

7.Dh4 Rg7 8.Df2! Ac5

[Si 8...Db6 9.De1!? (9.b4 con la idea Ac3 propuso Nimzowitch9...Te8 HPG 10.Cg5+/-)

9.b4 [Quizá sean más potentes las opciones 9.Te5!?, 9.De1!?

9...Ab6? [Nimzowitch y otros analistas no señalaron nada pero los programas advierten sobre la necesidad de jugar 9...Ae7 10.Dxd4+ Af6+/-]

10.Dh4 [Parece superior 10.De1!? y si 10...Ae4 11.Ab3! con clara ventaja blanca]

10...Te8 11.Te5 [O también 11.Txe8 Axe8 12.Cg5 h6 13.Cf3 Dd6 14.De1+/-]

11...Cf7 [11...h6 12.a4 ! HPG (12.g4 con ataque decisivo, citó Nimzowitch pero omitió la defensa 12...Dd6 !? HPG 13.Dg3 (13.gxf5 gxf5 14.Rf2 Dg6 con contrajuego negro) 13...fxg4 14.Cf2 con juego incierto) Si 12...Axa4 (12...Cf7 13.b5! axb5 14.axb5 Txe5 15.fxe5 g5 16.Axg5 hxg5 17.Cxg5 Ad5 18.Cxf7 Axf7 19.Df6+ Rh7 20.Dxf7+ Dxf7 21.Axf7+/-) 13.b5 Dd7 14.De1]

12.Axf7 Dxf7

[Si 12...Txe5 seguiría 13.Cg5! (13.fxe5 Dxf7 14.Cg5 Dg8 15.Ce4 !? HPG (15.e6 Nimzowitch 15...Ad8 ! HPG (15...Ad5 16.Dg3+- (16.Df4+-)) 16.Dxd4+ Af6 con contrajuego negro) 5...Ad8 16.Ah6+ (16.Cf6 Rf7+/-) 16...Rh8 17.Cg5+/-)]

13.Cg5 Dg8 14.Txe8 Axe8?

[14...Dxe8 15.Dxh7+ Rf6 16.a4 con ventaja blanca] **15.De1!+- Ac6** [15...h5 16.De7+ Rh6 17.Dxb7+/-] **16.De7+ Rh8 17.b5+-** [17.Ce6+/-] **17...Dg7 18.Dxg7+ Rxg7 19.bxc6 bxc6 20.Cf3** [La victoria blanca es ya inevitable, el resto es una cuestión de simple técnica.]

20...c5 21.Ce5 Ac7 22.Cc4 Rf7 23.g3 Ad8 24.Aa5 Ae7 25.Ac7 Re6 26.Cb6 h6 27.h4 g5 28.h5 g4 29.Ae5 y las negras se rindieron. 1-0

En el curso del tiempo esta partida se transformó en un ejemplo clásico de estrategia. Nimzowitch acaparó los elogios en general y se premió esta partida como la "mejor jugada del evento". La crítica aceptó sus comentarios "dócilmente" sin agudizar los análisis. Es conveniente que los lectores hagan su propia investigación sobre este antiguo modelo y saquen sus oportunas conclusiones.

Lo más importante sin embargo, es recordar el sabio consejo conceptual difundido por el inolvidable teórico, Dr. Siegbert Tarrasch.

Es evidente que la vigencia de su juicio permanece intacta.

PARTIDAS ARGENTINAS

A continuación, algunas partidas comentadas del Festival Internacional de Ajedrez por la Memoria y el Bicentenario disputadas en el Círculo de Ajedrez Torre Blanca del 1º al 8 de octubre p.pdo.

GM Mareco,S (2560) - Gimenez,S (2249)

[E92]

Magistral (1,2), 30.09.2010

[Rey, A]

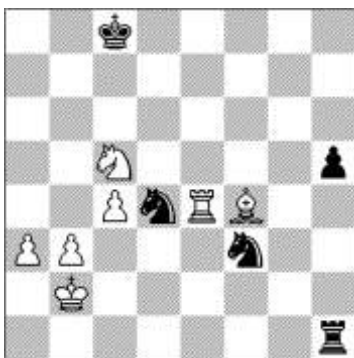
Sin dudas el GM argentino Sandro Mareco está demostrando a lo largo de todo este año un juego sólido en aperturas y la consecuente ventaja que obtiene a lo largo de sus partidas, sirve ésta como ejemplo trabajando una antigua variante de la defensa india de rey, ganando un peón en el medio juego y triunfando en una partida que siempre lo tuvo como protagonista **1.d4 Cf6 2.c4 g6 3.Cc3 Ag7 4.e4 d6 5.Cf3 0-0 6.Ae2 e5 7.Ae3 Cg4 8.Ag5 f6 9.Ah4 #** [9.Ac1 es la preferida de varios GM entre ellos Kasparov y Radjivov] **9...g5 10.Ag3 Ch6 11.h3 Cc6 12.d5 Cd4 13.Cxd4 exd4 14.Dxd4 f5 15.Dd2 f4** y aunque el ataque negro parece fuerte los antecedentes que hay con esta variante les dan todas las chances de triunfo a las piezas blancas **16.Ah2 Cf7 17.f3 c5 18.dxc6 bxc6 19.h4 Tb8N 20.hxg5 Cxg5 21.Ag1 #** [evitando entrar en complicaciones tácticas por medio de 21.Axf4 Txf4 22.Dxf4 Txb2+ y la torre se siente cómoda en séptima] **21...Da5 22.Cd1 [22.0-0-0] 22...De5** [22...Dxd2+!? 23.Rxd2 Tf7? (23...Axb2?? 24.Tb1+-)] **23.Axa7± Tb7 24.Af2 Ce6 25.Tc1 Cd4 26.Axd4 Dxd4 27.Dxd4 Axd4 28.Tc2 c5** [28...Ae6 29.Td2 c5 30.Ad3?] **29.Td2 Ae6 30.b3 Rg7 31.Ad3 h6 32.Ac2 Ae5 33.Re2 Ta8** [33...Rg6 34.Rd3±] **34.a4 Rg6** [34...Tf7 35.Cf2+-] **35.Cf2+- Rg5 36.Cd3 Ad4** [36...Ac3 37.Tdd1+-] **37.Tdd1** [El blanco se maneja con soltura pudiendo elegir entre la jugada citada y lo que quizás sea mejor... 37.Th5+ Rxh5 38.Cxf4+ Rh4 39.Cxe6+-] **37...h5?? #** [37...Tf7±] **38.Txh5+!- Rxh5 39.Cxf4+ Rh4 40.Cxe6 Ae5** [40...Tg8 y no ayudaría 41.Cxd4 cxd4 42.g4+-] **41.f4 Te8** [41...Te7 tampoco le dá a las negras una oportunidad de algún contrajuego 42.Rf3 Rh5 43.fxe5 Txe6 44.exd6 Tf8+ 45.Re3 Tg6 46.Td5+ Rh6+-] **42.Rf3 Rh5 43.Th1+ Rg6 44.f5+** [44.f5+ Rf6 45.Th6+ Rf7 46.Th7+ Rg8 47.Txb7+-] **1-0**

GM DELGADO RAMIREZ,N - MI QUIROGA,F [A01]

Festival Internacional por la Memoria , 2002
[Rey, A]

Casi en desuso en la práctica magistral la Apertura Larsen- Nimzowitch vuelve a demostrar algunas de sus cualidades. Imperceptible ventaja por parte de las blancas, pareja de alfiles, obtención de espacio y un rey que domina desde temprano el centro del tablero son algunos de los condimentos que el GM Delgado utilizó en esta partida mostrando una depurada técnica en la parte final. Parafraseando a el escritor Ernesto Sábato se puede decir que F. Quiroga estuvo "Yendo en coche al muere"

1.b3 d5 2.Ab2 Ag4 3.f3 Un intento de dominio de la casilla e4 **3...Af5 4.e3 Cd7** [4...Cf6 5.g4 Ag6 6.h4 h5 7.g5 Cfd7 8.f4 c5 9.Cf3 Cc6 10.Ah3 e6 11.0-0 Tc8 12.Cc3 Ae7 13.f5 Axf5 14.Axf5 exf5 15.Cxd5 0-0 16.c4 Cb6 17.Cf4 g6 18.Ce5 Dd6 19.Cxc6 Bischoff,K (2525)-Stangl,M (2535)/Garmisch Partenkirchen 1994/CBM 043 ext/1-0 (68)] **5.Cc3N** [5.c4 e6 6.Cc3 c6 7.d4 Cgf6 8.Ad3 Axd3 9.Dxd3 Da5 10.cxd5 cxd5 11.Cge2 a6 12.Tc1 1/2-1/2 Teske,H (2479)-David,A (2520)/Germany 2000/CBM 076] **5...e6 6.e4 dxe4 7.fxe4 Ag6 8.Cf3 Cgf6 9.De2 Ab4 10.e5 Axc3 11.dxc3 Cd5 12.0-0-0 De7 13.a3** Controla b4 y prepara la expulsión del caballo centralizado **13...Dc5 14.c4 De3+ 15.Td2 Dxe2 16.Axe2 Ce7 17.Cd4 a6** [17...Cxe5? no es bueno por 18.Cb5 y el blanco gana] **18.Af3 0-0-0 19.Te1 Cb8 20.Tf2 h5** [20...c5 21.Ce2² Cf5 22.Cf4] **21.Ae4 c5** [21...Td7!?] **22.Axg6± Cxg6 23.Cf3 Td7 24.Cg5 Tf8 25.Te1 Te7 26.Cxf7 Rc7 27.Rd2 Cc6 28.Re3 Ch4 29.Re4 Cxg2 30.Cd6 Txf2 31.Txf2 Ch4 32.Tf8 g6 33.Tc8+ Rd7 34.Tg8 b6?** [34...Rc7 35.Ac1 Cf5 36.Af4+] **35.Ac1** jugando sin apuros, aunque... [es mejor 35.Cc8 Tf7 36.Cxb6+ Re7+ dándole al blanco gran ventaja] **35...Cf5 36.Cc8 Tf7 37.Cxb6+ Rc7 38.Ca4 Cfe7 39.Te8 Tf1 40.Ag5 Te1+ 41.Rd3 Cxe5+ 42.Rc3 Cf5 43.Txe6 Cd4 44.Txa6 Ce2+ 45.Rb2 Cf3 46.Txg6 Tg1 47.Te6 Tg2 48.Ae3 Ced4 49.Af4+ Rc8 50.Te4 Txc2+ 51.Rb1 Txb2 52.Cxc5 Th1+ 53.Rb2** y los peones del flanco dama deben ganar. [53.Rb2 Te1 54.Txe1 Cxe1 55.a4+] 1-0



GM Zarnicki,P - MI Garbarino,R [C63]
Magistral por la memoria, 02.10.2010
[Rey, A]

Dentro de la Apertura Española planteada por el GM Pablo Zarnicki, el MI Garbarino opta por la Defensa Schliemann - Jänisch, provoca un gran cambio de piezas e iguala la partida antes de que la sangre llegue al río. **1.e4 e5 2.Cf3 Cc6 3.Ab5 f5** Las negras eligen una defensa irregular que se jugaba a principios del siglo XX y que actualmente está en desuso y considerada inferior por la teoría pero que desde el punto de vista psicológico puede ser una decisión acertada proponiendo un prematuro contraataque de no tan fácil refutación. **4.d3** Una sólida continuación **4...fxe4 5.dxe4 Cf6 6.0-0 Ac5 7.Dd3 Cd4** [7...d6 Yandemirov,V (2535)-Abrosimov,A (2325)/Kstovo 1994/CBM 042 ext/1-0 (31)] **8.Cbd2** dándole privilegio al desarrollo del hasta ahora inmovil flanco dama. [8.Cxd4? Axd4 9.Ac4 plantea una lucha más aguda] **8...Cxb5= 9.Dxb5 De7 10.Cb3 Ab6** [10...Cxe4 11.Cxc5 Dxc5

12.Dxc5 Cxc5 13.Cxe5 d6 14.Ae3 conduce a una absoluta igualdad] **11.a4** [En cambio 11.Cxe5?? deja al blanco con pieza de menos 11...a6 12.Dd3 Dxe5+] **11...a6 12.Dxe5 Dxe5 13.Cxe5 Cxe4 14.Ae3** [14.Cc4 Aa7=] **14...Axe3= 15.fxe3 d6 16.Cd3 Ad7 17.Tf4 1/2-1/2**

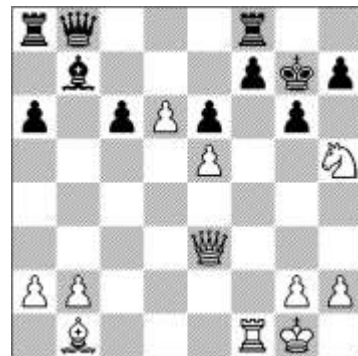
GM DELGADO,N - GM SLIPAK,S [C49]
Festival Internacional por la memoria y, 2010
[Rey, A]

Una lucha pareja, un imperceptible error en el medio juego, peón de más para las blancas y una técnica impecable para imponer esa ventaja. **1.e4 e5 2.Cf3 Cc6 3.Ab5 Cf6 4.Cc3 Ab4 5.0-0-0 6.d3 Axc3 7.bxc3 d6 8.Te1** Petrosian y Botvinnik elegían aquí **8. Ag5** con la misma idea de la partida, jugar d4 **8...Ad7 9.d4 a6** [9...Te8 10.Ag5 h6 11.Ah4 De7 12.Tb1 a6 13.Axc6 Axc6 14.d5 Ab5 15.c4 Axc4 16.Cd2 Ab5 17.c4 Ad7 18.Axf6 Dxf6 19.Txb7 Dd8 20.c5 Ac8 21.Tb2 f5 22.Cc4 Tf8 23.Dd2 fxe4 24.Da5 Pelletier,Y (2589)-Schebler,G (2496)/Germany 2005/CBM 106/1-0 (40); 9...Ce7 10.Af1 Cg6 11.g3 Te8 12.Ag2 h6 13.Tb1 Dc8 14.Cd2 Ae6 15.d5 Ad7 16.Cc4 Tb8 17.Dd3 Ah3 18.Df1 Axd2 19.Dxg2 Dd7 20.Ce3 c6 21.c4 cxd5 22.cxd5 Da4 23.Cf5 Dxc2 24.Tb3 Steinsapir,Y-Bonch Osmolovskiy,M/Moscow 1949/MCD/0-1 (41)] **10.Ad3 h6 11.h3 Ch7 12.De2 Df6 13.Tb1 b5 14.d5 Ca5** Una mala ubicación para el caballo que el blanco intentará castigar **15.a4** [15.c4 es para considerar 15...bxc4 16.Axc4 Cxc4 17.Dxc4 Axb3 18.Cxe5 Axd2 19.Rxg2 dxe5+] **15...c6** [15...bxa4? es otra interesante alternativa y seguramente mejor que la continuación que eligió el GM argentino 16.Axa6 Tfb8] **16.dxc6 Axc6 17.axb5 axb5 18.Axb5 Axb5 19.Dxb5 De6 20.Dd3 Cc4 21.Tb4 Tfc8 22.Ch4 Cf8** [22...Cf6 23.Cf5 con ataque!] **23.Cf5+** Y el blanco tiene ventaja **23...Cg6 24.h4 Ta1 25.Dg3 Df6** [25...h5 26.Dg5 Ca3 27.Tb6+] **26.Dg4** amenazando Cxh6+ y cae la torre de c8 **26...Tc7 27.h5 Cf4 28.g3 Dg5 29.Dxg5 Ch3+ 30.Rf1 Cxg5 31.Axg5 Txe1+ 32.Rxe1 hxg5 33.Re2 g6 34.hxg6 fxg6 35.Ch6+ Rg7 36.Cg4 Ca5 37.Tb5 Cb7 38.Ce3 Cc5 39.Tb4 Rf7 40.Rf3 Re6 41.Rg4+** El Rey va en busca de los débiles peones negros que se encuentran en su flanco **41...Cd7 42.Cd5** Sin apuros, el final está ganado pero el negro puede todavía tener algunos recursos de tablas. Veamos la cuestión técnica. **42...Cf6+ 43.Cxf6 Rxf6 44.Tb6 Re6 45.Tb3 Tc4 46.f3 d5 47.Tb6+ Re7 48.Tb4 Txc3 49.exd5 Txc2?** [49...Rd6? la mejor manera de contraatacar] **50.Tb6+- Td2 51.Te6+** [51.Txg6 Txd5 52.Txg5 Rd6± y todavía hay lucha; 51.Rxg5?! Txd5 52.Txg6 e4+ 53.Rf4 exf3 54.Rxf3 Td3+ 55.Rg4 Ta3=] **51...Rf7 52.Txe5 Rf6 53.Txg5 Td4+ 54.f4 Td3 55.Te5 Rf7 56.Rh4 Rf6 57.g4 Td4 58.g5 Rf7 59.Rg4 Td3 60.f5 Td4+ 61.Rf3 gxf5 62.Txf5+ Rg6 63.Te5 Td1 64.Re3 Rf7 65.Re4 Td2** [65...Rg6+ probablemente sea la única oportunidad de algún contrajuego] **66.Te6 Te2+ 67.Rf5** con idea de g6 **67...Td2 68.Re5** y ahora.... d6 **68...Tg2** [68...Td1 no sirve de mucho 69.g6+ Rg7 70.Rd6+] **69.g6+** Ahora sí. Un inevitable y devastador final **69...Rf8** [69...Txg6 70.Txg6 Rxg6 71.Re6] **70.d6 Td2 71.Te7 Tg2 72.Tf7+ Re8 73.d7+** [73.d7+ Rd8 74.g7+] 1-0

GM Delgado,N - Spata,G [C10]

Torneo Abierto por la memoria, 05.10.2010
[Rey, A]

Una Defensa francesa (Variante Rubinstein) para que el GM colombiano demuestre su ambición de triunfo contra un débil rey contrario, desplegando un juego estratégicamente sólido y rematando de manera táctica; como se debe. **1.e4 e6 2.d4 d5 3.Cd2 dxe4 4.Cxe4 Ad7 5.c4 Ae7** [5...Ac6 6.Cc3 Cf6 7.Cf3 Axf3 8.Dxf3 c6 9.Ae3 Cbd7 10.Ae2 Ad6 11.0-0 0-0 12.c5 Ac7 13.b4 a6 14.a4 Te8 15.b5 axb5 16.axb5 Aa5 17.bxc6 bxc6 18.Ce4 Cd5 19.Cd6 Tf8 20.Ac4 Nunn,J (2580)-Karpov,A (2725)/Wijk aan Zee 1993/CBM 034/1/2-1/2] **6.Cf3 Cf6 7.Cc3 0-0 8.Ae3 Te8** [8...c5 9.d5 Dc7 10.Ae2] **9.Ad3** Y el blanco comienza a mirar con simpatía el punto h7 **9...Ac6 10.Ce5 b6** [en caso de... 10...Cfd7 sobreviene el demoledor ataque 11.Axh7+ Rxh7 12.Dh5+ Rg8 13.Dxf7+ Rh8 (13...Rh7 14.Dg6+ Rg8 15.Dxe6+ Rh7 16.Cf7 Dc8 17.d5) 14.Cg6+ Rh7 15.d5] **11.0-0 Ab7 12.Da4** limitando el accionar del flanco dama negro y dejando d1 para la poderosa torre dama **12...c6** [12...Ad6 13.Ae2±] **13.Tad1** [13.f4!?±] **13...Dc7 14.f4** Una idea básica y generalmente ganadora dentro del ataque standar, se apuntala el caballo en e5, la amenaza f5 esta latente y la torre rey ejerce presión en la columna f y puede pasar por tercera fila buscando la columna h **14...Cbd7 15.Ab1 a6 16.Dc2 g6 17.Df2 Af8 18.c5 Cxe5** [parece interesante 18...bxc5!? 19.Cxd7 Dxd7 20.dxc5 Dc7? pero la maniobra Ad4- e5 dejaría al blanco con mejores chances] **19.fxe5± Cg4 20.Dg3 Cxe3 21.Dxe3 bxc5 22.dxc5 Ae7** [22...Ag7 23.Td6±] **23.Td6 Axd6?** Las casillas negras quedarán en manos del primer jugador que las utilizará como trampolín para el asalto al rey enemigo. Tampoco parecen satisfactorias 23...Tf8 ni 23... Rg7 por Ce4! y comienzan a sufrir f6 y h7 **24.cxd6+- Db8** [24...Da5 25.Ce4 Rg7 26.Df2 con gran ventaja] **25.Ce4 Tf8** [25...Da7 26.Cf6+ Rf8 27.Dxa7 Txa7 28.Cxe8 Rxe8 29.d7+ Rxd7 30.Txf7+ Rc8 31.Txh7 y la posición negra se desmorona] **26.Cf6+ Rg7 27.Ch5+!!** Un espectacular remate [27.Ch5+ Rh8 28.Dh6; 27.Ch5+ gxh5 28.Dg5+ Rh8 29.Df6+ Rg8 30.Tf3] 1-0



NUESTRO CÍRCULO

Director : Arqto. Roberto Pagura
ropagura@fibertel.com.ar
(54 -11) 4958-5808 Yatay 120 8°D
1184. Buenos Aires - Argentina