

Nuestro Círculo

Año 10 Nº 472

Semanario de Ajedrez

20 de agosto de 2011

ANATOLY S. LUTIKOV 1933 - 1989



Anatoly Stepanovich Lutikov nació el 5 de febrero de 1933 en Leningrado, URSS. Se le concedió el título de MI en 1967 y el título de GM en 1974. Terminó tercero en el Campeonato de la URSS 1968-1969, segundo después de Boris Spassky en Wijk aan Zee 1967, primero en Dubna 1971, primero en Leipzig 1973 y primero en Albena 1976. Lutikov, gran táctico y buen analista. integra la segunda línea de maestros soviéticos; Entre sus "clientes" estaba el genio letón de Mikhail Tal, siendo una de sus víctimas predilectas. Falleció en Tiraspol, Moldavia en 1989.

Lutikov, A - Kortschnoj, V [C35]
Leningrado, 1951

1.e4 e5 2.f4 exf4 3.Cf3 Ae7 4.Ac4 Cf6 5.Cc3 Cxe4 6.Axf7+ Rxf7 7.Ce5+ Re6 8.Cxe4 d5 9.Dg4+ Rxe5 10.d4+ Rxd4 11.c3+ Re5 12.Axf4+ Rxe4 13.Df3+ Rf5 14.Axc7+ Rg6 15.Axd8 Txd8 16.0-0 Cc6 17.Dg3+ Rh6 18.Tf7 g5 19.h4 Tg8 20.Taf1 Ae6 21.hxg5+ Tgx5 22.Dh4+ Th5 23.T1f6+ Axf6 24.Dxf6# 1-0

Polugaevsky, L - Lutikov, A [A53]
Rostov, 1954

1.d4 Cf6 2.c4 d6 3.Cc3 e5 4.d5 Cbd7 5.g3 a5 6.e4 Cc5 7.Ag2 c6 8.Cge2 cxd5 9.cxd5 Ad7 10.f3 b5 11.Ae3 b4 12.Cb1 Ab5 13.Cc1 Cfd7 14.Af1 Axf1 15.Rxf1 Ae7 16.Cd3 Tc8 17.Cxc5 Cxc5 18.Cd2 0-0 19.De2 Dd7 20.Rg2 f5 21.Thc1 fxe4 22.fxe4 Ca4 23.Cb3 Ta8 24.Tf1 Af6 25.Tac1 De8 26.Tc6 Dg6 27.Ac1 Ae7 28.Txf8+ Txf8 29.Tc4 Ad8 30.a3 Ab6 31.Rh3 Tf2 32.Tc8+ Rf7 33.Dd1 Cxb2 34.Axb2 Dh6+ 35.Rg4 g6 36.Df3+ Txf3 37.Rxf3 De3+ 0-1

Tolush, A - Lutikov, A [A53]
USSR, 1955

1.d4 Cf6 2.c4 d6 3.Cc3 e5 4.dxe5 dxe5 5.Dxd8+ Rxd8 6.Cf3 Cfd7 7.Ae3 c6 8.0-0-0 f6 9.g4 Rc7 10.h4 Cb6 11.Axb6+ axb6 12.g5 Ae6 13.gxf6 gxf6 14.Cd2 Ab4 15.Rc2 Af5+ 16.e4 Ag6 17.a3 Ac5 18.Th2 Tg8 19.Ah3 Ah5 20.Te1 Cd7 21.Cb3 Af7 22.Axd7 Rxd7 23.Cxc5+ bxc5 24.Rd3 Rc7 25.Ce2 Ta4 26.Cg3 Txc4 27.Thh1 Td8+ 28.Re3 Tcd4 29.Rf3 Td2 30.Te2 T8d3+ 31.Rg4 Tgx3+ 32.fxg3 Txe2 33.Tf1 Txe4+ 34.Rf5 Ag6+ 35.Rxf6 Rd6 36.Td1+ Td4 37.Te1 Td2 38.g4 Tf2+ 39.Rg5 Txb2 40.h5 Ad3 41.Td1 c4 42.Rh6 Tb1 0-1

Lutikov, A - Tal, M [B53]
Riga, 1955

1.e4 c5 2.Cf3 d6 3.d4 cxd4 4.Dxd4 Cc6 5.Ab5 Ad7 6.Axc6 Axc6 7.Cc3 Cf6 8.Ag5 e6 9.0-0-0 Ae7 10.The1 0-0 11.Rb1 Da5 12.Dd2 Tfd8 13.Cd4 Rh8 14.f4 h6?! 15.h4! Tac8 16.g4 Cxe4? 17.Txe4! hxg5 18.Cxc6 Txc6 19.hxg5+- Rg8 20.Th1 Axf5 21.fxg5 d5 22.Td4 e5 23.g6 Tgx6 24.Cxd5 Txd5 25.Dxa5 1-0 Lutikov-Tal; Riga equipos. 1955.

Polugaevsky, L - Lutikov, A [A71]
SU, 1958

1.d4 Cf6 2.c4 c5 3.d5 e6 4.Cc3 exd5 5.cxd5 d6 6.e4 g6 7.Cf3 Ag7 8.Ag5 0-0 9.Cd2 a6 10.a4 Cbd7 11.Ae2 Te8 12.0-0 h6 13.Ah4 g5 14.Ag3 Ce5 15.Dc2 b6 16.Tab1 Ta7 17.b4 Tae7 18.bxc5 bxc5 19.a5 Cfd7 20.Cd1 Cf6 21.Tb6 Ced7 22.Txd6 Cxe4 23.Cxe4 Txe4 24.Axa6 Axa6 25.Txa6 Te1 26.Ce3 Txf1+ 27.Rxf1 Cf6 28.Dxc5 Ce4 29.Dc7 Dxd5 30.Tc6 Dd1+ 0-1

Tal Mikhail - Lutikov Anatoly [C79]
Moscú, 1963

1.e4 Cc6 2.Cf3 e5 3.Ab5 a6 4.Aa4 d6 5.0-0 Cf6 6.c3 Ae7 7.d4 0-0 8.Cbd2 b5 9.Ab3 Ag4 10.h3 Ah5 11.d5 Ca5 12.Ac2 c5 13.dxc6 Cxc6 14.Te1 Tc8 15.Cf1 Ag6 16.Cg3 Dc7 17.Ch4 Tfd8 18.Df3 d5 19.Cxg6 hxg6 20.exd5 Txd5 21.Ag5 Tcd8 22.h4 T5d6 23.Tad1 Txd1 24.Axd1 Ca5 25.Axf6 Axf6 26.h5 gxh5 27.Ac2 h4 28.Ch5 Db6 29.Df5 Rf8 30.Dh7 Td2 31.Te3 Txf2 32.Dh8+ Re7 33.Cxg7 Dxe3 34.De8+ Rd6 35.Df8+ Rc6 36.Ae4+ Dxe4 37.Da8+ Cb7 0-1

Lutikov, A - Tal, M [B48]
Kiev, 1964

1.e4 c5 2.Cf3 e6 3.d4 cxd4 4.Cxd4 Cc6 5.Cc3 Dc7 6.Ae3 a6 7.Ad3 Cf6 8.0-0 b5 9.Cxc6 Dxc6 10.a3 Ab7 11.De2 Dc7 12.f4 d6 13.Ad4 Ae7 14.e5 dxe5 15.fxe5 Ac5 16.Axc5 Dxc5+ 17.Tf2 Cd7 18.Ae4 Dc7 19.Dh5 g6 20.Dh4 Dc4 21.Td1 f5 22.exf6 0-0-0 23.f7 Thf8 24.Axb7+ Rxb7 25.Dxd8 Txd8 26.Txd7+ Txd7 27.f8D Dd4 28.Df3+ Ra7 29.De4 Db6 30.Rf1 Dd6 31.g3 g5 32.De3+ Ra8 33.Ce4 Dd1+ 34.Rg2 1-0

Keres Paul GM - Lutikov A [B01]
Tallinn, 1964

1.e4 d5 2.exd5 Cf6 3.Ab5+ Ad7 4.Ac4 b5 5.Ab3 Ag4 6.f3 Ac8 7.De2 a6 8.a4 b4 9.Dc4 Dd6 10.d3 e6 11.Af4 e5 12.Ag5 Ab7 13.Axf6 gxf6 14.Cd2 f5 15.Ce2 Cd7 16.Cg3 Cb6 17.Dh4 Dg6 18.f4 Ae7 19.Dh3 exf4 20.Ch5 Ad6 21.0-0 0-0 22.Cxf4 Dg7 23.Dxf5+ Rb8 24.Ce4 Thg8 25.Cxd6 Txd6 26.Tf2 Dxb2 27.Te1 Dg7 28.Ch5 Dc3 29.De5 Cxd5 30.Dxc3 bxc3 31.Te5 Tg4 32.g3 Tb4 33.Tfe2 Txb3 34.cxb3 Cb4 35.Tc5 Tc6 36.Txc6 Axc6 37.Cf4 c2 38.Te1 Af3 39.Tc1 Ad1 40.d4 Ca2 41.Cd3 0-1

Chistiakov Alexander - Lutikov Anatoly [B00]
Kharkov, 1967

1.e4 Cc6 2.d4 e5 3.d5 Cce7 4.Cc3 Cg6 5.Ae3 Ab4 6.Cge2 d6 7.a3 Aa5 8.Dd3 Ab6 9.g3 Cf6 10.Axb6 cxb6 11.Ag2 0-0 12.f3 a6 13.a4 Ad7 14.De3 Dc7 15.h4 Ce7 16.g4 b5 17.axb5 axb5 18.Tc1 b4 19.Cd1 Tfc8 20.g5 Ch5 21.Ah3 Axh3 22.Txh3 Cg6 23.Th2 Cg4 24.Cxf4 Cxf4 25.Td2 Dd7 26.Th2 Db5 27.Td2 b3 28.Cc3 Dd7 29.cxb3 Dh3 30.Rd1 Dxb4 31.Rc2 Dxb5 32.Tg1 Dd8 33.b4 Tc4 34.Rb3 Dc7 35.Tdd1 b5 36.Ta1 Txb4+ 37.Rc2 Tba4 38.Txa4 Txa4 39.Rb1 Ta5 40.Ce2 Cxe2 41.Dxe2 Da7 42.Tg2 Ta1+ 43.Rc2 Da4+ 44.Rd2 Tb1 0-1

Sokolov A - Lutikov A S [B41]
URSS, 1981

1.e4 c5 2.Cf3 e6 3.d4 cxd4 4.Cxd4 a6 5.c4 b6 6.Ae2 Ab7 7.Cc3 d6 8.f4 Cf6 9.Af3 Dc7 10.0-0 Ae7 11.Ae3 0-0 12.Tc1 Cbd7 13.De2 Tfe8 14.g4 Cc5 15.Af2 e5 16.fxe5 dxe5 17.Cf5 Ad8 18.g5 Cfd7 19.Cd5 Db8 20.Ag2 Ce6 21.Ae3 Cdf8 22.Dg4 Cg6 23.Tf3 Cef4 24.Axf4 exf4 25.Th3 De5 26.Tcc3 Ac8 27.Tcd3 Cf8 28.Dxf4 Dxf4 29.Cxf4 Axf5 30.Cd5 Axf5 31.exf5 Te1+ 32.Rf2 Tae8 33.Af3 Tb1 34.Tb3 Cd7 35.Ae2 Ad2 36.Cc7 Ae1+ 37.Rf3 Te7 38.Cd5 Te5 39.Cxb6 Cc5 40.Te3 Txf5+ 41.Rg2 Ce6 42.Cd5 Tg5+ 43.Rf3 Tg1 44.Re4 Txb2 45.Re5 Af2 46.Te4 Cg5 0-1

“CHESS FOR LIFE”

[nota de MF Marina Rizzo y Ernesto Juliá]



La siguiente partida ilustra el tercer módulo "pensamiento sistémico, estratégico y táctico" del módulo Chess for Life de nuestro curso. Nosotros invitamos a ver el ajedrez como un sistema, en el que dos equipos de piezas coordinan sus acciones en pos de distintos objetivos. Y cualquier movimiento influye en el sistema general. También es muy importante tener en cuenta las "propiedades emergentes" que surgen de todo sistema. La elaboración de un Plan puede conducir a innovaciones para su concreción. El plan inicial elaborado por Capablanca en la partida lo lleva a: retroceder con una pieza bien ubicada, mover dos veces una pieza ya desarrollada y dejarla con menos movilidad. Todo en función de ocupar la casilla c4 con su C, la innovación se produce de pensar en función de un objetivo estratégico y como llevarlo a cabo.

Janowski, D - Capablanca, J [D15]

New York Rice final New York (3), 1916

1.d4 Cf6 2.Cf3 d5 3.c4 c6 4.Cc3 Af5 5.Db3 Db6 6.Dxb6 axb6 7.cxd5 Cxd5 8.Cxd5 cxd5 9.e3 Cc6 10.Ad2 (diagrama 1)



En este preciso momento las negras elaboran un Plan. El cual se llevará a cabo en la partida, sin impedimentos por parte del blanco. Del análisis de la posición, vemos que su peón más avanzado (d5) provee 2

casillas de apoyo e4 y c4, esta última será su objetivo estratégico. Para instalar cómodamente su C en c4, necesitan del apoyo adicional de otro peón en b5. El cual a su vez necesita defensa, para no ser capturado por el A rey blanco, con su A desde Ad7. Entonces, ¿usted tomaría la decisión para llevar a cabo el Plan estratégico de ocupación Cc4 de: retirar su bien ubicado Af5, retroceder con él, mover dos veces una pieza ya desarrollada y encima hacerlo "malo" al encerrarlo posteriormente con e6?

10...Ad7

La subordinación a un Plan del reordenamiento de las piezas, "sacrificando" factores dinámicos (Af5 bien ubicado que se tomará en A malo) en función de llevar un Plan a cabo, requiere de una firme decisión.

11.Ae2 Janowski, durante el encuentro hace "jugadas naturales", pero sin un Plan. Esta es la diferencia fundamental de la partida, las negras jugarán permanentemente planificando.

11...e6 Movilización de las demás piezas negras.

12.0-0 Ad6

Adicionalmente la negras logran controlar el ingreso del Ce5.

13.Tfc1 Re7

En los finales el R se encuentra mejor ubicado, casi siempre, en el centro.

14.Ac3 Thc8 Fin de la movilización

15.a3 Ca5 Rumbo a c4, las blancas ni piensan en capturar con A xa5, porque Capablanca era un consumado especialista en imponer la pareja de A en posiciones similares (factor psicológico).

16.Cd2

Las blancas defienden el doble con Cb3 y de paso habilitan en algún momento actividad con el avance e4. Las negras lo impiden con:

16...f5 17.g3 b5 18.f3 Cc4

Consumación del Plan inicial

19.Axc4 bxc4

Nuevo momento crítico. Ahora se ha transformado la estructura de peones, las negras cuentan con ventaja de espacio en el flanco dama y una potencial ruptura con b4. Capablanca evalúa que con el juego solo en el flanco dama no alcanza, entonces se prepara a jugar también en el flanco rey. Actualmente se denomina a esta técnica en los finales "el principio de las 2 debilidades". Una ya está generada en el flanco dama: ventaja en espacio y ruptura en b4, es necesario generar "algo" en el otro flanco, ya que el centro se va a estabilizar.

20.e4 Rf7

Cede la casilla a su A

21.e5 Ae7 22.f4 b5 23.Rf2 Ta4 24.Re3 Tca8

Amenza b4

25.Tab1 h6

Prepara la ruptura en el flanco rey con g4 y posterior apertura de la columna "g"

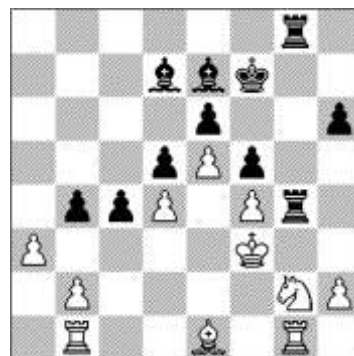
26.Cf3 q5 27.Ce1 Tg8 28.Rf3 gxf4 29.gxf4

Taa8 30.Cg2 Tg4

Las T negras son mucho más ágiles que las blancas. Se trasladan con facilidad de un flanco al otro, es una consecuencia de la ventaja de espacio que le da mayor capacidad de maniobra.

31.Tg1 Tag8 32.Ae1 b4 (diagrama 2)

El golpe de ruptura, el ritmo va alternando de un flanco al otro.



33.axb4

[No da la captura: 33.Axb4 Axb4 34.axb4 Tb8 35.Ce3 Tg1 36.Tg1 Txb4 37.Tg2 Tb3 38.h4 Ae8 con el posterior traslado con Ah5 las negras ganan. Qué piensan ahora del Alfil, era tan malo?] 33...Aa4 De golpe "el mal A" se transforma en terrible al salir fuera de su cadena de peones. Se dirige hacia Ae4

34.Ta1

[Si evita Ac2 con: 34.Tc1 Ab3 Y el posterior avance de l § "h" como en la partida decide.]

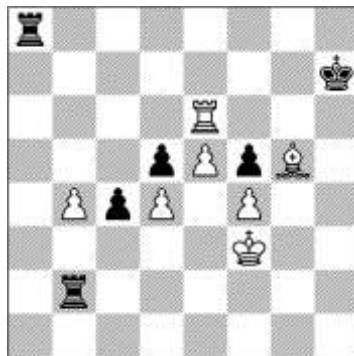
34...Ac2 35.Ag3 Ae4+ 36.Rf2 h5

Las negras movilizan una reserva más para despejar la columna "g", esto resulta decisivo.

37.Ta7 Axc2 38.Txc2 h4 39.Axh4 Txc2+ 40.Rf3 Txc2 41.Axe7

[41.Txe7+ Rf8 42.Af6 Tgh8+ Tema de mate que lo veremos en su versión "desde el flanco dama" en la partida.]

41...Th3+ 42.Rf2 Tb3 43.Ag5+ Rg6 44.Te7 Txb2+ 45.Rf3 Ta8 46.Txe6+ Rh7 0-1



Luego de finalizados los jaquecitos, las blancas recibirán mate con ja3. Como conclusión, el pensamiento sistémico engloba al pensamiento estratégico y al táctico. En esta partida, el primer paso estratégico es fijar el objetivo en la casilla c4 ocupándola con el Caballo. Una vez fijado este objetivo, se piensa cómo llevarlo a cabo (procedimientos), lo cual nos lleva a pensar de manera no convencional (mover dos veces una pieza desarrollada, retroceder y pérdida de movilidad). Lo sistémico tiene que ver con encarar varios planes escalonados y los procedimientos para llevarlos a cabo.

Para mayor detalles los invitamos a ingresar a www.caballitodepalermo.blogspot.com y a www.facebook.com/caballitodepalermo.

CAMPEONA DEYSI CORI



El 29º Campeonato Mundial Juvenil Femenino se celebró entre el 1º y el 16 de agosto de 2011 en Chennai (India). Es uno de los campeonatos mundiales juveniles más fuertes de todos los tiempos. En la sección femenina, con 69 participantes, jugaron 5 WGM, siendo las de Elo más alto: Nazi Paikidze (2416, Georgia), Anastasia Savina (2398, Rusia), Deysi Cori (2376, Perú), Olga Girya (2371, Rusia) y Rout Padmini (2348, India).

Cori T.,D (2376) - Pratyusha,B (2064) [E00]

1.d4 Cf6 2.c4 e6 3.g3 d5 4.Cf3 Ab4+ 5.Ad2 Ae7 6.Ag2 c6 7.Dc2 Cbd7 8.0-0 b6 9.b3 Ab7 10.Cc3 0-0 11.Tfd1 Tc8 12.e4 dxe4 13.Cxe4 h6 14.Af4 c5 15.Cd6 Axd6 16.Axd6 Te8 17.dxc5 bxc5 18.Af4 g5 19.Td6 Tc6 20.Td2 e5 21.Ae3 Dc7 22.Ch4 Tce6 23.Axb7 Dxb7 24.Tad1 e4 25.Cf5 Tf8 26.Dc3 Te5 27.g4 Td8 28.h3 Te6 29.Axc5 Ta8 30.Txd7 Dc6 31.Ae3 1-0

Nandhidhaa,P (2101)- Cori T.,D (2376) [C02]

1.e4 e6 2.d4 d5 3.e5 c5 4.c3 Cc6 5.Cf3 Ad7 6.Ae2 Cge7 7.Ca3 cxd4 8.cxd4 Cg6 9.h4 Ab4+ 10.Rf1 0-0 11.Cc2 Ae7 12.g3 f6 13.h5 Ch8 14.Rg2 Cf7 15.exf6 Axf6 16.Af4 Cg5 17.Cxg5 Axc5 18.Ad6 Ae7 19.Axe7 Dxe7 20.f4 Df6 21.Dd2 Rh8 22.Tae1 e5 23.dxe5 Cxe5 24.Cd4 Cc4 25.Dc3 Tac8 26.Af3 Cd6 27.Dd2 Tc4 28.Te5 Ce4 29.De3 Db6 30.Txd5 Cf6 31.Da3 Tfc8 32.Td6 Txd4 33.Txb6 Td2+ 34.Ae2 Txe2+ 35.Rf1 Ag4 36.b4 axb6 37.h6 Tec2 38.hxg7+ Rxc7 39.Da7 Td8 40.Dxb7+ Td7 0-1

Cori T.,D (2376) - Semenova,E (2175) [D46]

1.d4 d5 2.c4 c6 3.Cc3 Cf6 4.e3 e6 5.Cf3 Cbd7 6.Ad3 Ad6 7.0-0 0-0 8.Dc2 h6 9.Td1 De7 10.e4 dxc4 11.Axc4 e5 12.Ch4 Cb6 13.Cg6 Dc7 14.dxe5 Axe5 15.Cxe5 Dxe5 16.Ae2 Cg4 17.Axg4 Axg4 18.f3 Dc5+ 19.Df2 Dxf2+ 20.Rxf2 Ae6 21.Af4 Tfd8 22.b3 Rf8 23.Ac7 Txd1 24.Txd1 Re8 25.f4 f6 26.f5 Af7 27.Td3 Tc8 28.Af4 Cd7 29.Ad6 g6 30.h4 Td8 31.Tg3 g5 32.hxg5 hxg5 33.e5 Cxe5 34.Ce4 Rd7 35.Axe5 fxe5 36.Txg5 Re7 37.Tg7 Rf8 38.f6 Td4 39.Re3 Ad5 40.Cg5 Tf4 41.Ch7+ Re8 42.Te7+ Rd8 43.Txe5 Tf1 44.Re2 Tf4 45.g3 1-0

Bulmaga,I (2293) - Cori T.,D (2376) [C18]

1.e4 e6 2.d4 d5 3.Cc3 Ab4 4.e5 c5 5.a3 Axc3+ 6.bxc3 Cc6 7.Dg4 g6 8.Cf3 Da5 9.Ad2 Da4 10.Ta2 Ad7 11.Df4 c4 12.Ae2 h6 13.h4 Th7 14.Ch2 0-0-0 15.0-0 Tf8 16.Cg4 Da5 17.Af3 Dd8 18.Dh2 h5 19.Cf6 Cxf6 20.exf6 Dxf6 21.Ag5 Dg7 22.Dd6 f6 23.Af4 e5 24.Ah2 Ag4 25.Axd5 Td8 26.Dc5 De7 27.Dxe7 Cxe7 28.Axc4 exd4 29.cxd4 Txd4 30.Ab3 Ad7 31.Taa1 Cf5 32.Tad1 Txh4 33.Tfe1 Td4 34.Txd4 Cxd4 35.Aa2 Ab5 36.f3 Td7 37.c3 Ce2+ 38.Txe2 Td1+ 39.Rf2 Axe2 40.Rxe2 Tc1 41.Rd2 Th1 42.Ae6+ Rd8 43.Ad6 Tb1 ½-½

Cori T.,D (2376)-Nakhbayeva,G (2222) [A46]

1.d4 Cf6 2.Cf3 e6 3.e3 b6 4.Ad3 Ab7 5.0-0 c5 6.c4 Ae7 7.Cc3 cxd4 8.exd4 d5 9.cxd5 exd5 10.Ce5 0-0 11.Te1 Cc6 12.Aa6 Cxe5 13.Axb7 Cg6 14.Axa8 Dxa8 15.Ag5 h6 16.Axf6 Axf6 17.Dg4 Td8 18.Tad1 Dc6 19.g3 b5 20.Td2 Cf8 21.Cd1 g6 22.h4 h5 23.Df3 Ch7 24.Ce3 Ag7 25.Tc2 De6 26.Tc5 Axd4 27.Txd5 Txd5 28.Dxd5 Db6 29.Te2 Cf6 30.Df3 Rg7 31.Rg2 Dc5 32.Tc2 De5 33.Df4 Dxf4 34.gxf4 Ab6 35.Rf3 Rf8 36.Tc6 Re7 37.b3 Ad4 38.Cc2 Ab6 39.Cb4 Cg4 40.Cd5+ Rd7 41.Tc2 Ad8 42.Td2 Re6 43.Cc3 Axd4 44.Cxb5 1-0

Girya,O (2371) - Cori T.,D (2376) [D10]

1.d4 d5 2.c4 c6 3.Cc3 dxc4 4.e4 b5 5.a4 b4 6.Ca2 Cf6 7.e5 Cd5 8.Axc4 e6 9.Cf3 a5 10.Ag5 Db6 11.0-0 Aa6 12.De2 c5 13.Cc1 Dc6 14.Cb3 h6 15.Ad2 cxd4 16.Cxa5 Axc4 17.Cxc4 Ac5 18.Dd3 0-0 19.Cxd4 Axd4 20.Dxd4 Txa4 21.b3 Txa1 22.Txa1 Cd7 23.Ce3 Dc5 24.Dxc5 Cxc5 25.Cxd5 Cxb3 26.Ce7+ Rh7 27.Ta2 Cxd2 28.Txd2 Te8 29.Td7 b3 30.Tb7 b2 31.Txb2 Txe7 32.h4 h5 33.Rh2 Td7 34.Rg3 Td5 35.f4 Td3+ 36.Rf2 Rg6 37.Tb7 Ta3 38.g3 f6 39.Te7 Ta6 40.Re3 Ta3+ 41.Rf2 Ta6 42.Re3 Ta3+ ½-½

Cori T.,D (2376) - Saranya,J (2121) [E62]

1.d4 Cf6 2.Cf3 g6 3.c4 Ag7 4.g3 d6 5.Ag2 0-0 6.0-0 c6 7.Cc3 Da5 8.e4 Dh5 9.h4 Ag4 10.Dd3 Ca6 11.Ch2 Cb4 12.Dd2 Da5 13.a3 Ca6 14.Dg5 e5 15.Cxg4 Cxg4 16.Dxg4 exd4 17.Ca2 Da4 18.Af4 Tad8 19.Tfc1 Db3 20.Td1 Dxb2 21.Df3 Dc2 22.Tac1 Da4 23.h5 Cc5 24.h6 Ah8 25.Ag5 f6 26.Af4 f5 27.exf5 Txf5 28.De2 Dxa3 29.Ah3 Txf4 30.Tc3 dxc3 31.gxf4 Tf8 32.Txd6 Da5 33.De7 c2 34.Txg6+ 1-0

Mammadova (2294) - Cori T. D. (2376) [C15]

1.e4 e6 2.d4 d5 3.Cc3 Ab4 4.Cge2 dxe4 5.a3 Ae7 6.Cxe4 Cf6 7.C2g3 0-0 8.c3 Cxe4 9.Cxe4 Dd5 10.Df3 Cd7 11.Ae3 f5 12.Cg5 f4 13.Dxd5 exd5 14.Ce6 fxe3 15.Cxf8 exf2+ 16.Rxf2 Axf8 17.Ad3 Cf6 18.h3 Ad6 19.g4 Ad7 20.The1 Tf8 21.Rg2 g5 22.Tf1 Af4 23.Tfe1 Rf7 24.Te2 h5 25.gxh5 Cxh5 26.Tf2 Th8 27.Ae2 Cg3 28.Ag4 Axg4 29.hxg4 Ce4 30.Tf3 Th2+ 31.Rg1 Txb2 32.a4 Rg7 33.Rf1 0-1

Cori T.,D (2376) - Paikidze,N (2416) [D05]

1.d4 Cf6 2.Cf3 e6 3.e3 d5 4.Ad3 c5 5.b3 Cc6 6.0-0 Ad6 7.Ab2 0-0 8.a3 b6 9.Cbd2 Ab7 10.De2 Te8 11.Ce5 Dc7 12.f4 cxd4 13.exd4 g6 14.Tf3 Af8 15.Th3 Ag7 16.Te1 Tac8 17.Df2 Cxe5 18.fxe5 Cg4 19.Dh4 h5 20.Cf3 De7 21.Cg5 Tc7 22.Tf3 Ch6 23.Df4 Dd8 24.h3 Dc8 25.g4 h4 26.Tf2 Aa6 27.Axa6 Dxa6 28.Cf3 Dc8 29.Tee2 a5 30.Cxh4 a4 31.Cf3 axb3 32.cxb3 Da6 33.Rg2 Tec8 34.De3 Da5 35.Ce1 Af8 36.Cf3 Rg7 37.Tf1 Tc2 38.Df2 Txe2 39.Dxe2 b5 40.Ac1 Rg8 41.Df2 Dc3 42.Dh4 Dc2+ 43.Ad2 Ta8 44.Tf2 1-0

Ozturk,K (2258) - Cori T.,D (2376) [A40]

1.d4 e6 2.c4 b6 3.e4 Ab7 4.Ad3 Ab4+ 5.Ad2 Axd2+ 6.Dxd2 f5 7.d5 fxe4 8.Axe4 Cf6 9.Af3 exd5 10.cxd5 0-0 11.Ce2 De8 12.Cbc3 Ca6 13.0-0 Cc5 14.Tfe1 Dg6 15.Cg3 Cd3 16.Te3 Cb4 17.Td1 Ca6 18.Te5 Rh8 19.h4 Tae8 20.Tg5 Df7 21.h5 h6 22.Tg6 Te5 23.Te1 De8 24.Txe5 Dxe5 25.De3 Te8 26.Cf5 Dxf5 27.Txf6 Txe3 28.Txf5 Te1+ 29.Rh2 Rg8 30.Ce2 d6

Cori T.,D (2376) - Agrest,I (2220) [A49]

1.d4 Cf6 2.Cf3 g6 3.g3 Ag7 4.Ag2 0-0 5.0-0 d6 6.c4 Cbd7 7.Dc2 e5 8.Td1 De7 9.Cc3 c6 10.b3 Te8 11.e4 exd4 12.Cxd4 Cc5 13.f3 a5 14.Ae3 Cf7 15.Af2 Ce5 16.h3 a4 17.Tab1 axb3 18.axb3 Ca6 19.Da2 Cc7 20.De2 Ce6 21.f4 Cd7 22.Dd2 h5 23.Cde2 Af8 24.b4 Cg7 25.b5 Cf6 26.bxc6 bxc6 27.Cd4 Dc7 28.Cxc6 Dxc6 29.e5 d5 30.exf6 Dxf6 31.Cxd5 Dd8 32.Ab6 Dd6 33.c5 De6 34.Cc7 Dc4 35.Tbc1 Da4 36.Cxa8 Cf5 37.Cc7 Te3 38.Ta1 Dc4 39.Tdc1 Db3 40.Tcb1 Dc4 41.Tb4 Dc3 42.Dxc3 Txc3 43.Ta8 Ad7 44.Cd5 Tc1+ 45.Rh2 Ae6 46.Tb2 h4 47.g4 Cg3 48.Cf6+ Rg7 49.c6 g5 50.Ad4 Td1 51.Ae5 1-0

Padmini,R (2348) - Cori T.,D (2376) [C18]

1.e4 e6 2.d4 d5 3.Cc3 Ab4 4.e5 c5 5.a3 Axc3+ 6.bxc3 Cc6 7.Dg4 g6 8.Ad2 Da5 9.Df4 cxd4 10.cxd4 Da4 11.c3 b6 12.Cf3 h6 13.h4 Aa6 14.Th3 Cce7 15.Axa6 Dxa6 16.g4 Tc8 17.Cg1 Th7 18.Ce2 Rd7 19.Df3 Dc4 20.Dd3 Dxd3 21.Txd3 f5 22.exf6 Cxf6 23.Cf3 Ce8 24.0-0-0 Cd6 25.Rc2 Cc4 26.Ac1 Tf8 27.Te1 h5 28.Cf4 hxg4 29.Cxe6 Te8 30.fxg4 Cc8 ½-½

Tsatsalashvili,K(2318)-Cori T.,D (2376) [A40]

1.d4 e6 2.c4 b6 3.Cf3 Ab7 4.a3 f5 5.Cc3 Cf6 6.d5 Ad6 7.e3 0-0 8.Ae2 c6 9.dxe6 dxe6 10.b3 De7 11.Dc2 Cbd7 12.Ab2 Dc3 13.0-0 c5 14.Tad1 Ab8 15.Aa1 a6 16.Tfe1 De8 17.Td2 Dh5 18.h3 De8 19.Ted1 De7 20.Ce1 g5 21.Ca4 Ce4 22.Db2 e5 23.Af3 Cxd2 24.Axb7 Cf6 25.Ad5+ Cxd5 26.cxd5 Ce4 27.Cxb6 Db7 28.Cc4 Txd5 29.Tc1 Tfd8 30.Dc2 Df7 31.Cf3 De6 32.a4 h5 33.Ch2 Dd7 34.Cf1 Td1 35.Cxe5 Axe5 36.Axe5 Txc1 37.Dxc1 Dd1 38.Dc4+ Dd5 39.Dxa6 Dxe5 40.Dg6+ Dg7 41.Dxf5 Cd2 42.De6+ Rh7 43.Cxd2 Txd2 44.Df5+ Dg6 45.Dxc5 Td1+ 0-1

NUESTRO CÍRCULO

Director: Arqto. Roberto Pagura

ropagura@ciudad.com.ar

(54 -11) 4958-5808 Yatay 120 8ºD

1184. Buenos Aires – Argentina