

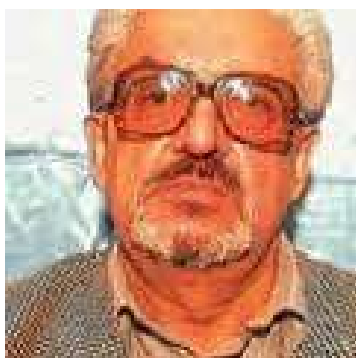
Nuestro Círculo

Año 10 N° 482

Semanario de Ajedrez

29 de octubre de 2011

VLADIMIR K. BAGIROV 1936 - 2000



Vladimir Konstantinovich Bagirov demostró talento ajedrecístico en su juventud y entró en la tutela del Maestro y entrenador Vladimir Makogonov. Hizo su debut en las semifinales del Campeonato Soviético de 1957, y obtuvo una excelente cuarta plaza en el 27º Campeonato de la URSS en Leningrado, ganado por Viktor Korchnoi.

Integró el equipo soviético en el Campeonato de Europa por equipos de Oberhausen en 1961 y jugó en el equipo soviético de la Olimpiada de Estudiantes de 1961.

Obtuvo el título de Maestro Internacional en 1963 y en 1978 el de Gran Maestro Internacional. Bagirov fue entrenador en los años 70, en 1975 entrenador nacional de Azerbaiyán y el único entrenador del futuro Campeón del mundo de ajedrez Gari Kasparov. Se trasladó a Letonia a fines de los 70 y entrenó al Campeón del Mundo Mijaíl Tal y a los futuros Grandes Maestros Alekséi Shirov y Alexander Shabalov.

Bagirov fue un teórico de aperturas bien considerado, siendo una de sus favoritas la inusual Defensa Alekhine. Después de la ruptura de la Unión Soviética en 1991, Bagirov jugó más torneos que nunca, tomando parte en muchos torneos abiertos en Europa. Mantuvo una buena forma y ganó en 1998 el Campeonato mundial senior de ajedrez en Grieskirchen (Austria), con 8.5/11. Bagirov murió el 21 de julio del 2000 a consecuencia de un ataque al corazón que sufrió mientras jugaba un torneo en Finlandia.

Entre los libros de su autoría pueden citarse "Apertura inglesa: Clásica e India", "Apertura inglesa: Simétrica" y el CD "Gambito de dama declinado, Variante del Cambio".

Spassky, B - Bagirov, V [D15]
Leningrado, 1960

1.d4 d5 2.c4 c6 3.Cf3 Cf6 4.Cc3 dxc4 5.e4 b5 6.Dc2 e6 7.g3 Ab7 8.Ag2 Cbd7 9.0-0 Ae7 10.h3 a6 11.a4 Db6 12.Td1 c5 13.d5 exd5 14.a5 Da7 15.exd5 0-0 16.d6 Ad8 17.g4 Ac6 18.Te1 Db7 19.Df5 g6 20.Df4 Cd5 21.Cxd5 Axd5 22.Ta3 Af6 23.Tae3 Dc6 24.h4 Tad8 25.Te7 Ag7 26.Td1 Cf6 27.Ce5 Dxd6 28.Txf7 De6 29.Ta7 Axc2 30.Txd8 Txd8 31.Rxc2 Tf8 32.Cf3 Cd5 33.Dg3 De4 34.Txa6 Cb4 35.Ta7 Cd3 36.Ad2 Ad4 37.h5 Ce5 38.Tg7+ Rxc7 39.Ah6+ Rxh6 40.hxc6 Dxf3+ 41.Dxf3 Cxf3 0-1

Bagirov, V - Kortschnoj, V [B42]
Moscú, 1960

1.e4 c5 2.Cf3 e6 3.d4 cxd4 4.Cxd4 a6 5.Ad3 Cf6 6.0-0 Dc7 7.De2 Ad6 8.Rh1 Cc6 9.Cxc6 dxc6 10.f4 e5 11.Cd2 b5 12.a4 Tb8 13.c4 Ag4 14.Cf3 0-0 15.f5 bxa4 16.Txa4 a5 17.c5 Axc5 18.Dc2 Ab4 19.Ce1 Ch5 20.Ac4 Db6 21.Cd3 Cf6 22.h3 Cxe4 23.Rh2 Axf5 24.Txf5 Cd6 25.Tf1 Cxc4 26.Dxc4 Db5 27.Dxb5 Txb5 28.Cxb4 axb4 29.Ta7 f6 30.Tc7 Tbb8 31.Td1 Tfc8 32.Tdd7 Txc7 33.Txc7 Td8 34.Txc6 Td3 35.Tc7 h5 36.Rg1 Rh7 37.Rf2 Rg6 38.Tb7 Tb3 39.Tc7 h4 40.Tc8 e4 41.Re2 Tg3 42.Rf2 Tb3 43.Tc2 Rf5 44.Te2 Td3 45.Re1 Re5 46.Te3 Td4 47.Tb3 1-0

Bagirov, V - Polugaevsky, L [B32]
Moscú, 1960

1.e4 c5 2.Cf3 Cc6 3.d4 cxd4 4.Cxd4 Dc7 5.Cb5 Db8 6.c4 Cf6 7.C5c3 e6 8.Ae3 Ae7 9.Ae2 0-0 10.0-0 Td8 11.a3 b6 12.b4 Ab7 13.f4 d5 14.cxd5 exd5 15.exd5 Af8 16.Dc1 Ce7 17.Ad4 Cexd5 18.Cxd5 Cxd5 19.Cc3 Dd6 20.Ae5 Dg6 21.Af3 Cxc3 22.Axc3 Axf3 23.Txf3 Tac8 24.f5 Dc6 25.Dg5 f6 26.Dh5 Td5 27.Th3 h6 28.Tf1 Dd7 29.Dg4 b5 30.Thf3 Tc4 31.Dg3 Ad6 32.Dg6 Ac7 33.Te1 Td1 34.Tff1 Txe1 35.Txe1 Ae5 36.Axe5 fxe5 37.De6+ Dxe6 38.fxe6 e4 39.Tf1 Tc7 40.Tf4 e3 41.Rf1 Te7 42.Te4 Rf8 43.Te5 a6 44.Re2 Tc7 45.Rd3 Re7 46.Txe3 Tc6 47.Rd4 Tc2 48.Tg3 g5 49.Th3 Txg2 50.Txh6 g4 51.Re5 g3 52.Th7+ Re8 53.h4 Tg1 54.Rf4 g2 55.Rg3 Ta1 56.Rxc2 Txa3 57.h5 Te3 58.e7 Te6 59.h6 Rd7 60.Rf3 a5 61.bxa5 b4 62.a6 1-0

Bronstein, D - Bagirov, V [B04]
Leningrado, 1963

1.e4 Cf6 2.e5 Cd5 3.d4 d6 4.c4 Cb6 5.exd6 cxd6 6.Ae3 g6 7.Cf3 Ag7 8.Ae2 Ag4 9.Cbd2 0-0 10.0-0 Cc6 11.d5 Ce5 12.Cxe5 Axe2 13.Dxe2 Axe5 14.Cf3 Ag7 15.Tad1 Cd7 16.b3 Te8 17.Cd4 a6 18.f4 e5 19.dxe6 fxe6 20.Cf3 Cf6 21.Cg5 b5 22.Ad4 bxc4 23.Dxc4 d5 24.Dd3 Ch5 25.Axc7 Rxc7 26.Tde1 Cxf4

27.Dc3+ d4 28.Dg3 e5 29.h4 d3 30.Rh2 Rg8 31.Ce4 Ta7 32.Td1 Tf8 33.Dg4 Dd5 34.Df3 Rg7 35.g3 Ce6 36.De3 Txf1 37.Txf1 Dd4 38.Df3 Cf4 39.gxf4 Tf7 40.f5 Txf5 41.Dg2 Txf1 42.Dxf1 Dxe4 43.Dc1 Df4+ 44.Dxf4 exf4 45.Rg2 d2 46.Rf2 d1D 0-1

Stein, L - Bagirov, V
[C05]
Leningrado, 1963

1.e4 e6 2.d4 d5 3.Cd2 Cf6 4.e5 Cg8 5.Ad3 c5 6.c3 Cc6 7.Ce2 Ad7 8.0-0 Dc7 9.Cf3 c4 10.Ac2 h6 11.Te1 0-0-0 12.b3 Ca5 13.Cf4 Ae8 14.Cd2 Rb8 15.Te3 Ce7 16.De2 g5 17.Ch5 Cf5 18.Axf5 exf5 19.Cf6 f4 20.Tf3 Ae7 21.Cxe8 Thxe8 22.bxc4 f6 23.cxd5 fxe5 24.dxe5 Txd5 25.Td3 Txe5 26.Dh5 Ac5 27.Cf1 Db6 28.Ad2 Axf2+ 29.Rh1 Cc4 30.h3 Dc6 31.Tf3 Te2 32.Td3 Ae1 33.Axf4+ gxf4 34.Td8+ Rc7 35.Td5 Rb8 36.Td8+ Txd8 37.Dxe2 Ag3 38.Td1 Txd1 39.Dxd1 Cd6 40.Dd4 a6 41.Cxg3 fxg3 42.De5 Ra7 43.Dxg3 Dc5 44.Df4 h5 45.Rh2 Cb5 46.Rg3 Cxc3 47.Rh4 Cxa2 48.g4 hxg4 49.hxc4 Cc3 50.g5 Cd5 51.De5 Df2+ 52.Rh5 Cf4+ 53.Rh6 Dh4+ 54.Rg7 Dxc5+ 0-1

Bagirov, V - Taimanov, M
[A61]
Cheliabinsk, 1972

1.d4 Cf6 2.c4 c5 3.d5 e6 4.Cc3 exd5 5.cxd5 d6 6.Cf3 g6 7.Ag5 h6 8.Ah4 a6 9.a4 Ag7 10.Cd2 g5 11.Ag3 Ch5 12.Cc4 Cxg3 13.hxc3 f5 14.Db3 0-0 15.Db6 Cd7 16.Dxd8 Txd8 17.e3 Ce5 18.Cxe5 dxe5 19.e4 fxe4 20.Ac4 b6 21.Re2 e3 22.f3 g4 23.Ta3 Tb8 24.Rxe3 gxf3 25.gxf3 Rf8 26.Tb3 Re7 27.Th5 Rd6 28.Ce4+ Rc7 29.g4 b5 30.axb5 axb5 31.Txb5 Txb5 32.Axb5 Txb5 33.g5 c4 34.Axc4 Td4 35.b3 hxg5 36.Th7 Td7 37.Ae6 Te7 38.Axc8 Rxc8 39.Cd6+ Rb8 40.Cf5 Tb7 41.Txc7 Txb3+ 42.Re4 Tb4+ 43.Rxe5 Tf4 44.Cd4 1-0

Believsky, A (2555) - Bagirov, V (2480)
[B19]
Baku, 1977

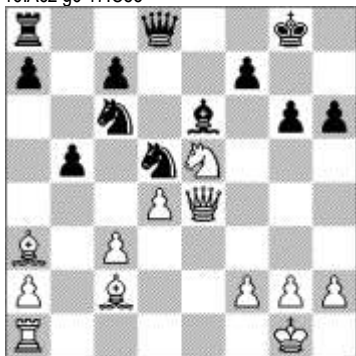
1.e4 c6 2.d4 d5 3.Cc3 dxe4 4.Cxe4 Af5 5.Cg3 Ag6 6.h4 h6 7.h5 Ah7 8.Cf3 Cd7 9.Ad3 Axd3 10.Dxd3 Cgf6 11.Ad2 Dc7 12.c4 e6 13.De2 Ad6 14.Cf5 0-0 15.Cxd6 Dxd6 16.Ac3 b5 17.cxb5 cxb5 18.Dxb5 Cd5 19.Ce5 Cxe5 20.dxe5 Cxc3 21.bxc3 Dc7 22.Th3 Tfd8 23.De2 Td5 24.Te3 Txe5 25.Rf1 Txe3 26.Dxe3 Td8 27.Rg1 Td5 28.Df3 Tf5 29.Da8+ Rh7 30.De4 Dxc3 31.Td1 Dc5 32.Td4 Dc1+ 33.Rh2 Dg5 34.Rg1 Dxc5 35.Td7 a5 36.f3 Dg6 37.Rf2 Tg5 0-1

VILLA DEL PARQUE R2

Aguila, Gustavo - Sosa, Claudio
Villa del Parque, 2011

En una interesante partida que arrancó con la clásica apertura Italiana, Sosa cometió un leve desliz con 9...Axc3 (9...Ae6 10Ag5, Ae7 nos recuerda la celeberrima partida de Steinitz - Von Bardeleben Hastings 1895) sin embargo sostuvo la posición y arribó a un prefinal con leve desventaja, si en lugar de mover 22...c6 que pierde un peón hubiera seguido con 22...bxa4 23 Txa4, a5 la posición se mantiene equilibrada. El maestro Aguila brilló en los análisis postmortem mostrando el sacrificio de dama que hubiera realizado contra 17...Af5 18.Cxc6 Axe4 19.Axe4 Dd7 20.Axd5.

1.e4 e5 2.Cf3 Cc6 3.Ac4 Ac5 4.c3 Cf6 5.d4 exd4 6.cxd4 Ab4+ 7.Cc3 d5 8.exd5 Cxd5 9.0-0 Axc3 10.bxc3 0-0 11.Aa3 Te8 12.Te1 Txe1+ 13.Dxe1 Ae6 14.Ab3 b5 15.De4 h6 16.Ac2 g6 17.Ce5



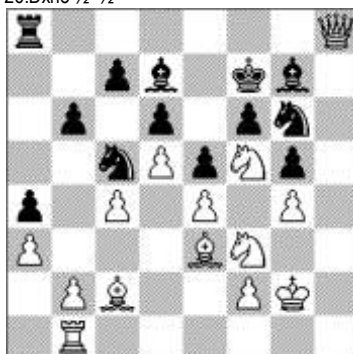
Cxe5 18.Dxe5 Df6 19.Dxf6 Cxf6 20.Ad3 a6 21.Ac1 Cd5 22.a4 c6 23.axb5 cxb5 24.Axb5 Cxc3 25.Ad3 Rg7 26.Txa6 Txa6 27.Axa6 Ad5 28.f3 Ac6 29.Rf2 Cd5 30.Re2 g5 31.Ad3 Ad7 32.Ae4 Ab5+ 33.Rd2 Cf4 34.g3 Ce6 35.Ab2 Rf8 36.d5 Cd8 37.Re3 Ad7 38.Rd4 f5 39.Ad3 Cb7 40.Re5 1-0

Peluffo, Omar - Zuriel, Marisa
Villa del Parque, 2011

Tensa partida fue la que disputaron el Mariscal Peluffo y la olímpica Zuriel. El planteo de Omar, jugando Ad3 en el Sistema clásico de la Defensa India del Rey no es la forma recomendada por la teoría ya que al desatender las casillas negras se favorecen los planes de ataque a d4. Sin embargo Peluffo tiene cientos de partidas jugando de esa manera y se siente cómodo. Lo concreto es que Marisa apenas logró una pequeña ventaja, tal vez una alternativa interesante que mejora su juego sea 6...Ag4, Cfd7 y Cc6 que castiga la ubicación del alfil en d3 en lugar de e2. Ya en el análisis al término de a partida la movida 16...g5 fue marcada como un error por parte de Marisa ya que si bien refuerza f4 abandona f5 y hacia allí se dirige el caballo blanco. En posición pareja y trabada, se acuerdan las tablas

1.d4 Cf6 2.Cf3 g6 3.c4 Ag7 4.Cc3 0-0 5.e4 d6 6.Ad3 e5 [6...Ag4 7.h3 Axf3 8.Dxf3 Cfd7

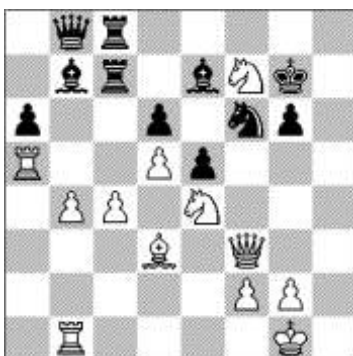
9.Ae3 Cc6 10.Ce2? Cde5 11.dxe5 Cxe5] 7.d5 Cbd7 8.0-0 Ch5 9.Te1 Cc5 10.Ac2 a5 11.Tb1 Ad7 12.a3 a4 13.Ag5 De8 14.Dd2 f6 15.Ae3 b6 16.Ce2 g5 17.Dd1 Cf4 18.Cg3 h5 19.Cf5 h4 20.g3 hxg3 21.hxg3 Cg6 22.g4 Rf7 23.Rg2 Th8 24.Th1 Txb1 25.Dxb1 Dh8 26.Dxb8 ½-½



Angelillo, Sergio - Garcia, Fernando
Villa del Parque, 2011

Al iniciar el medio juego prometía ser esta la partida mejor de la fecha. Excelente fue la forma en que Garcia neutralizó el ataque Torre de Angelillo, jugando sólido y rápido, la maniobra negra 11...cd y 12...Ch5 es modélica en situaciones similares. Luego, Fernando mezcló ideas -tal vez influenciado por nuestro Reti Santoro- colocó la dama en a8, alejando a su reina del flanco Rey y quedando expuesto a una posición favorable a la estrategia de Angelillo de expansión de peones en el flanco dama y control de la mayoría de peones blancos en el ala Rey". Parecíamos ver una partida de Karpov por la forma que Sergio apretaba a su rival en todo el tablero cuando realizó la entrega de un caballo en f7, que aunque interesante tal vez no era necesario. A los efectos prácticos el sacrificio resultó contundente ya que al rechazarlo Fernando solo logró una posición desesperada.

1.Cf3 Cf6 2.d4 e6 3.Ag5 Ae7 4.e3 b6 5.Cbd2 Ab7 6.Ad3 c5 7.c3 h6 8.Ah4 d6 9.0-0 0-0 10.Te1 Cbd7 11.De2 cxd4 12.exd4 Ch5 13.Ag3 Cxg3 14.hxg3 Cf6 15.Tad1 Dc7 16.Tc1 Tac8 17.c4 Db8 18.b4 Tfe8 19.Cb3 Da8 20.a4 Cd7 21.a5 Tc7 22.Ta1 Af6 23.axb6 Cxb6 24.Ta5 Tec8 25.Cbd2 Db8 26.g4 Cd7 27.Tb1 e5 28.d5 g6 29.Ce4 Ae7 30.De3 Rg7 31.g5 hxg5 32.Cfxg5 a6 33.Df3 Cf6 34.Cxf7!?



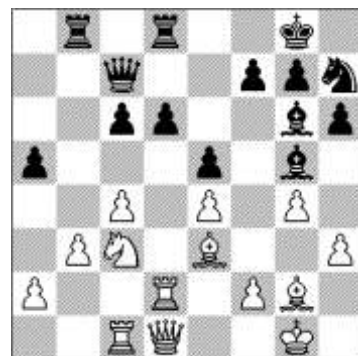
Cxe4 [34...Rxf7 35.Cxf6 (35.Cg5+ Rg8+) 35...Axf6 36.Dg4 Tg8 37.De6+ Rg7 38.Dxd6 e4 39.Axe4 Te7 Fritz] 35.Dxe4 Rxf7

36.Dxg6+ Rf8 37.Dh6+ Rg8 38.Ah7+ y ante el mate en dos, las blancas rinden 1-0

Gimenez, Dante - Reinoso, Andrés
Villa del Parque, 2011

Las tablas le alcanzaban al matador de los abiertos del nuevo Parque el "nene" Reinoso para lograr la clasificación. Su elección de plantear de la Defensa India Antigua ante un buen jugador posicional como Gimenez me pareció un error. Me confundí, lo concreto es que Andrés cedió espacio en la apertura pero agazapado no bien su rival ablandó las casillas negras, con 23.g4, actuó con maestría: cambia su alfil de casillas negras, danza con su caballo Ch7- g5-e6-c5- para logra presionar la debilidad b3. Ya en posición de leve ventaja repitió posición. Dante aceptó, si bien objetivamente las piezas blancas agradecían las tablas, para no quedar eliminado había que arriesgar y continuar jugando.

1.d4 Cf6 2.c4 d6 3.Cc3 e5 4.d5 Ae7 5.e4 0-0 6.Ae2 c6 7.Cf3 Cbd7 8.dxc6 bxc6 9.0-0 Cc5 10.Dc2 Dc7 11.Td1 Ag4 12.Ae3 Ce6 13.h3 Ah5 14.Tac1 Tfd8 15.Cg5 Cxg5 16.Axg5 Ag6 17.Af3 h6 18.Ae3 Tac8 19.Da4 a5 20.Td2 Tb8 21.Dd1 Tb4 22.b3 Tbb8 23.g4 Ch7 24.Ag2 Ag5



25.Axg5 Cxg5 26.De1 Ce6 27.Ce2 f6 28.Tcd1 Af7 29.Td3 Cc5 30.Te3 a4 31.Cc1 Ce6 32.Ce2 Cc5 33.Cc1 Ce6 34.Ce2 Line

Godoy, Néstor - Paveto, Kevin
Villa del Parque, 2011

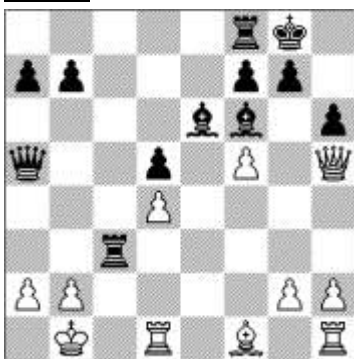
Kevin logró una importante ventaja material y posicional desde las primeras movidas de la Defensa de los dos Caballos, luego siguió mejorando su posición hasta arribar a una posición de mate. Varios errores tácticos cometió Godoy pero seguramente le dejarán una buena enseñanza para el progreso de su juego. Valga una felicitación para el alumno del grupo coordinado por Osmar Santoro que se animó a jugar el pensado clasificatorio y tuvo el premio mayor al medir fuerzas con el profesional Paveto.

1.e4 e5 2.Cf3 Cc6 3.Ac4 Cf6 4.Cc3 Cxe4 5.Ad5 Cxc3 6.dxc3 Ae7 7.0-0 d6 8.Te1 0-0 9.h3 Rh8 10.Ae3 f5 11.Ab3 Af6 12.a3 De8 13.Cd2 Dg6 14.f4 Ad7 15.Aa4 Tae8 16.Cf3 exf4 17.Axf4 Te4 18.Txe4 fxe4 19.Cg5 Axd5 20.Axg5 Dxd5 21.g4 De3+ 22.Rh1 Dxb3+ 23.Rg1 Dg3+ 24.Rh1 Tf2 25.Dg1 Dh3+ 0-1

EMANUEL LASKER - 1895

Pillsbury, H - Lasker, E [D40]
San Petersburgo, 1895
[Palau,LA & González,JA]

1.d4 d5 2.c4 e6 3.Cc3 Cf6 4.Cf3 c5 5.Ag5 cxd4 6.Dxd4 Cc6 ?! [Una importante alternativa es 6...Ae7 7.cxd5 exd5 8.e3 Cc6 9.Ab5 0-0 con chances reciprocas] **7.Dh4** El plan que encierra este movimiento es demasiado arriesgado para las blancas. [!7.Axf6] **7...Ae7 8.0-0-0** [Si 8.e3 podría seguir 8...Db6 9.Tb1 h6 10.Ad3 dxc4 11.Axc4 0-0 con excelente posición] **8...Da5 9.e3** [Resultaría inferior para las blancas la continuación 9.cxd5 a causa de 9...Cxd5 10.Cxd5 exd5 11.Axe7 Cxe7 12.Rb1 Af5+ 13.Ra1 Cc6 etcétera] **9...Ad7 10.Rb1** [Parece mejor 10.cxd5 exd5 11.Df4! Ae6] **10...h6!** Un excelente movimiento con el que las negras empiezan a explotar la superioridad posicional en que han quedado. Esto conduce ahora al inevitable cambio del alfil blanco. **11.cxd5** [11.Af4? Ce4 Lasker] **11...exd5 12.Cd4 0-0! 13.Axf6** [El intento de sacar provecho del sacrificio del alfil mediante la movida 13.Axh6? fracasa por 13...Ce4 (e incluso por 13...gxh6 14.Dxh6 Ce5 15.Ae2 Tfc8 y desaparece todo peligro de ataque); 13.Cb3 Db6 14.Axf6 Axf6 15.Cxd5 Axh4 16.Cxb6 Af5++ Lasker] **13...Axf6 14.Dh5** [!14.Dg3; era también de considerarse, como defensa más apropiada 14.Df4 (Pollock) 14...Cxd4 ... ¡ac8 - Lasker 15.exd4 Tac8 16.Ad3 Ag5 17.Df3 etcétera] **14...Cxd4 15.exd4 Ae6 16.f4** Pillsbury intenta organizar un ataque continuando con g4, h4, ♣h3 y g5 [16.De2 a6 17.Dd2 ... ♣e2 Rosenthal] **16...Tac8 17.f5** [17.Td3 g6 ... ♣f5 -; 17.Df3 Af5+ 18.Ad3 Axd3+ 19.Txd3 Tfd8 20.g4 Tc4 21.Thd1? Deutsche Schachzeitung, 1896] **17...Txc3!!**



Iniciando una magnífica combinación, digna de aquel extraordinario campeón del mundo, y que eleva a esta partida a la categoría de obra de arte. **18.fxe6?** La posición es sumamente interesante. Después de esto las piezas negras mostrarán una asombrosa actividad contra el rey blanco. [Si 18.bxc3 sigue 18...Dxc3 con estas variantes: 19.fxe6 (19.Df3 Db4+ 20.Db3 Axf5+ 21.Ad3 Dxb3+ 22.axb3 Ag4 23.Td2 Axd4 24.Ac2 Af6 25.Txd5 Ae6 etcétera) 19...Db4+ 20.Rc2 Tc8+++] **18...Ta3!! 19.exf7+** [Si 19.bxa3 habría seguido 19...Db6+ 20.Ra1 (20.Rc2 Tc8+ 21.Rd2 Dxd4+ 22.Re1 (22.Ad3 Tc2+!!

23.Rxc2 Db2#) 22...Dc3+ 23.Re2 Dc2+ 24.Td2 (24.Re3 Ag5+) 24...De4+ 25.Rf2 Ad4+ 26.Rg3 Tc3+ etc.; 20...Axd4+ 21.Txd4 Dxd4+ 22.Rb1 fxe6 23.Ae2 De4+ 24.Ra1 (24.Rb2 Tf2+) 24...Tf2+; Y si 19.e7!? Te8! (19...Tc8?? 20.Df5!) 20.bxa3 Db6+ 21.Rc2 (21.Ra1 Axd4+ 22.Txd4 Dxd4+ 23.Rb1 Txe7 24.Ae2 (24.Ab5 a6+) 24...De4++; 21...Tc8+ 22.Rd2 Axd4 23.Re2 (23.e8D+ Txe8 24.Ad3 Da5+ 25.Rc1 Tc8+ 26.Ac2 Txc2+ 27.Rxc2 Dc3+ 28.Rb1 Db2#) 23...De6+ 24.Rf3 De3+ 25.Rg4 g6! 26.Dxd5 h5+++] **19...Txf7 20.bxa3 Db6+ 21.Ab5! Forzado.** [Si 21.Ra1 Axd4+ (21...Axd4+ 22.Txd4 Dxd4+ 23.Rb1 De4+! (23...Tf2 24.De8+ Rh7 25.Ae2 con una posición defendible 25...Dd2µ; 23...Txf1+ 24.Txf1 Dd3+ 25.Rb2 Dxf1 26.Dxd5+ Df7?) 24.Rc1 Tf2+; 21.Rc2 Tc7+ (21...Tc7+ 22.Rd2 Dxd4+ 23.Re1 (23.Ad3?? Tc2+! 24.Rxc2 Db2# (24...Dc3+ 25.Rb1 Db2#) ; 23...Dc3+! (23...De3+? 24.Ae2±) 24.Td2 Te7+! 25.Ae2 Ag5+ Lasker;] **21...Dxb5+ 22.Ra1 Tc7?** [22...Dc4 23.Dg4 Te7! 24.The1 (24.Dh3!? Axd4+ 25.Rb1 Te2 26.Db3 Tb2+ 27.Dxb2 Axb2 28.Rxb2 De2+) 24...Axd4+ 25.Dxd4 Txe1 26.Dxc4 (26.Dd2 Txd1+ 27.Dxd1) 26...Txd1+] **23.Td2** [23.The1 ...Tc2? 24.Te8+ Rh7 25.Df5+ g6 26.Dxc2±] **23...Tc4** [23...Tc2 24.Tb1 Dc4 25.Txc2 Dxc2 26.Dxd5+ Rh7 27.h3 (27.Tb4 Dc1+ 28.Tb1 Dc3+ etc) 27...Dc3+ 28.Tb2 Dxd4! (28...Axd4 29.De4+ Rh8 30.De8+) 29.Dxd4 (29.Df5+ g6) 29...Axd4 30.Rb1 Axb2 31.Rxb2 Rg6 32.Rc3 Rf5 33.Rd3 (33.g3 Re4) 33...Rf4 34.Re2 Rg3 35.Rf1 b5! 36.Rg1 h5 37.Rf1 g5 38.Rg1 g4 39.hxg4 hxg4+] **24.Thd1?** La jugada perdedora. [Como demostró Kasparov, las blancas podían salvarse con 24.Te1! Da5! 25.Te8+ Rh7 26.Df5+ g6 27.Te7+!! (27.Dxf6?? Tc1+ 28.Rb2 Dc3#) 27...Axe7 28.Df7+ Rh8 29.De8+ Rg7 30.Dxe7+; 24.Tb1 Dc5! (24...Txd4? 25.Txb5 Txd2+ 26.Tb2)] **24...Tc3?** [24...Dc6!]

25.Df5 [25.Te1! Tc8 con clara ventaja blanca; Si 25.De2 habría seguido 25...Axd4! ...26.Dxb5 Tc1#] **25...Dc4** [25...Txa3 26.Dc8+ Rf7 27.Tb2] **26.Rb2?** [26.Rb1! Txa3 27.Tc1! (27.Tc1 Db5+ 28.Tb2) ; 26.Db1!? Ae7 27.Tf2 Axa3 28.h3 Tc1 29.Txc1 Axc1 30.Dc2 Dxd4+ 31.Rb1 Ae3 32.Dc8+ Rh7 ...33.Df5+= g6?? 34.Dd7+++] **26...Txa3!! 27.De6+ Rh7** [27...Rh8! 28.De8+ Rh7 29.Rxa3 Dc3+ 30.Ra4 a6+] **28.Rxa3???** Las blancas comenten el error final. [Aún podían jugar 28.Rb1 Axd4! 29.Df5+ g6! 30.Dd7+ (30.Df7+ Ag7+ Giffard 31.Dxb7 Ta4 32.Tb2 De4+) 30...Ag7] **28...Dc3+** Y las blancas abandonaron la lucha pues no es posible evitar el mate en cuatro jugadas.[28...Dc3+ 29.Ra4 b5+ 30.Rxb5 Dc4+ 31.Ra5 Ad8+ 32.Db6 Axb6#] 0-1

Chigorin, M - Lasker, E [C51]
Match Torneo San Petersburgo, 1895
[Fine,R & González,JA]

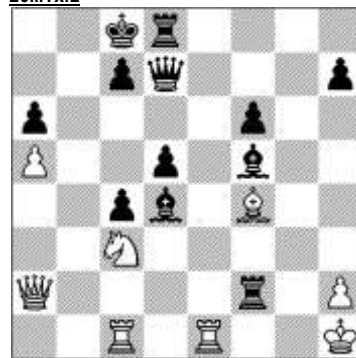
Pillsbury, Chigorin, Lasker, Tarrasch y Steinitz jugaron este "match-torneo". **1.e4 e5 2.Cf3 Cc6 3.Ac4 Ac5 4.b4 Axb4 5.c3 Ac5** La presente partida resultó desastrosa para la reputación del Gambito Evans. [La nueva

línea principal entonces comenzó a ser **5...Aa5 6.d4! d6! 6.0-0 d6 7.d4 Ab6!** Esta es llamada la Defensa Lasker. **8.a4** Las blancas adoptan una nueva política. [En esta posición, las blancas pueden recuperar su peón mediante 8.dxe5 pero eso implica el cambio de damas, lo que significa la desaparición del ataque. 8...dxe5 9.Dxd8+ Cxd8 10.Cxe5 Ae6 y las negras tienen una mínima ventaja, Chigorin-Pillsbury, London 1899] **8...Cf6** Siguiendo los principios sensatos del contraataque: hacer frente a la presión en los flancos con la contrapresión en el centro. **9.Ab5** Amenaza ganar una pieza con a5. **9...a6** [Si 9...0-0? 10.Axc6 bxc6 11.a5+] **10.Axc6+ bxc6 11.a5 Aa7 12.dxe5?** [Lo correcto era 12.Da4! exd4 (12...0-0 13.dxe5 dxe5 14.Cxe5 De8 15.Dxc6 Dxe5 16.Dxa8 Cg4 17.g3 Cxh2 18.Dxa7 Cf3+ 19.Rg2 Dxe4 0-1 Urusov-Hardin, corr Russia 1897) 13.Dxc6+ (13.cxd4) 13...Ad7 14.Dxa6 limita la desventaja. También parece posible 12.Cbd2 exd4 13.cxd4 0-0 14.Dc2 y las blancas sólo tienen una ligera desventaja, Schiffers-Marco, Vienna 1898] **12...Cxe4** [Pero no 12...dxe5 13.Dxd8+ Rxd8 14.Cxe5 ganando las blancas un peón] **13.De2?** Chigorin continúa jugando para el ataque. [Aquí se podía haber recuperado el peón con 13.Da4 Cc5 14.Dxc6+ Ad7 15.Dd5 0-0 El negro tiene la iniciativa] **13...d5 14.Cd4!** Para jugar f3. [14.Aa3 Ag4 es bueno para las negras] **14...Cxc3! 15.Cxc3 Axd4 16.Dd3 c5!** Las negras emprenden ahora el verdadero contraataque. **17.Dg3 Ae6!** Vale más que un peón la columna "g" abierta. [17...0-0? 18.Ah6 Axe5 19.Dxe5 gxh6 20.Cxd5]

18.Ag5 [18.Dxg7 Rd7 y las negras atacarían el ala rey.]

18...Dd7 19.Tac1 f6! Las negras asumen la iniciativa: la idea es abrir a todo trance la columna "g". **20.exf6 gxf6 21.Af4 Tg8 22.Df3 0-0-0 23.Tfe1** Amenazando ♣e2. **23...c4! 24.De2 Af5 25.Da2?** Esto permite una combinación decisiva; pero de todas maneras, las blancas estaban perdidas. [25.Ag3 hubiera evitado al menos la catástrofe inmediata] **25...Tg2+! 26.Rh1** [Si 26.Rxg2 Ah3+ 27.Rh1 (27.Rg1 Dg4++) 27...Dg4 28.Ag3 Df3+ 29.Rg1 Dg2#]

26...Txf2



Como no era posible para las blancas evitar una fuerte pérdida de material abandonaron. 0-1

NUESTRO CÍRCULO

Director : Arqto. Roberto Pagura
ropagura@fibertel.com.ar
(54 -11) 4958-5808 Yatay 120 8°D
1184. Buenos Aires - Argentina