

Nuestro Círculo

Año 10 N° 490

Semanario de Ajedrez

24 de diciembre de 2011

VIACHESLAV OSNOS 1935 - 2009



Viacheslav Osnos Voulfovitch, nacido el 24 de julio de 1935 en Luga (Rusia) y fallecido el 27 de agosto de 2009 en San Petersburgo, fue un notable jugador de ajedrez y entrenador de la Unión Soviética, Maestro Internacional en 1965 y campeón de Leningrado en 1971 y 1980.

Osnos participó en las finales del Campeonato de la URSS de 1963 a 1968. En 1963 ganó las semifinales del Campeonato de la URSS delante de Boris Spassky, Souétine, Igor y Yuri Averbakh Bondarevski, pero luego terminó último en la final.

En 1964, salió segundo detrás de Viktor Korchnoi en el campeonato de Leningrado, y fue también a las semifinales del Campeonato de la URSS, y undécimo en la final que ganó Korchnoi.

En 1966, ocupó el tercer lugar en las semifinales. Sus mejores resultados fueron en los dos últimos lugares de octavos: en 1965, en Tallin (a Korchnoi y Bronstein), y en 1967 en Kharkov.

En 1968, Osnos terminó 1° a 3° en el campeonato de Leningrado, pero perdió el desempate contra V. Bykov y Cherepkov. En 1969 ganó el torneo internacional en Debrecen. En 1970, terminó tercero volvió a ganar el campeonato de Leningrado por Karasev. Se convirtió en campeón de Leningrado en 1971 y nuevamente en 1980.

Emérito entrenador de la RSFSR en 1974, fue asistente de Korchnoi durante varios años y le ayudó durante su match contra Karpov en Moscú 1974.

Osnos publicó en 1998, con Peter Wells, *The Complete Richter-Rauzer*, ed. Batsford.

Osnos, V - Spassky, B [A60]
Leningrado, 1956

1.d4 Cf6 2.c4 c5 3.d5 e6 4.Cc3 exd5 5.cxd5 d6 6.Cf3 Ae7 7.e4 0-0 8.Ae2 Ce8 9.0-0 Af6 10.Ae3 Cd7 11.Cd2 De7 12.Te1 Cc7 13.a4 Te8 14.Ta3 b6 15.f4 Ab7 16.Cc4 Axc3 17.Txc3 Dxe4 18.Cxd6 Dxd5 19.Cxb7 Dxb7 20.Dxd7 Tad8 21.Af3 Db8 22.Dg4 Cd5 23.Axd5 Txd5 24.Af2 Txe1+ 25.Axe1 De8 26.Rf1 h5 27.De2 Dxa4 28.Tc4 Dd7 29.Te4 Rf8 30.Te5 Txe5 31.Dxe5 Da4 32.h3 f6 33.Dxh5 Dxf4+ 34.Df3 Dc4+ 35.Rg1 Dd4+ 36.Df2 De4 37.Dd2 De5 38.Dc3 Dd5 39.Ag3 a5 40.b3 Re7 41.Rh2 Rd7 42.De3 Rc6 43.De8+ Dd7 44.Dxd7+ Rxd7 45.Rg1 Rc6 46.Rf1 Rb5 47.Ac7 c4 48.bxc4+ Rxc4 49.Axb6 a4 50.Re2 a3 51.Re3 1-0

Osnos, V - Krogius, N [E62]
Kislovodsk, 1962

1.d4 Cf6 2.Cf3 g6 3.c4 Ag7 4.g3 0-0 5.Ag2 c6 6.0-0 d6 7.Cc3 Da5 8.h3 e5 9.e4 exd4 10.Cxd4 Dc5 11.Cb3 Dxc4 12.Dxd6 Ca6 13.Ae3 De6 14.Dd2 De7 15.f4 Ae6 16.e5 Cd7 17.Df2 f6 18.exf6 Cxf6 19.Cc5 Cb4 20.Tfe1 Af7 21.Ad4 Dc7 22.Ae5 Db6 23.a3 Cbd5 24.C3a4 Db5 25.Af1 1-0

Averbakh, Y - Osnos, V [E50]
Kharkov, 1963

1.c4 Cf6 2.d4 e6 3.Cc3 Ab4 4.Cf3 0-0 5.e3 b6 6.Ae2 Ce4 7.Dc2 Axc3+ 8.bxc3 f5 9.0-0 Aa6 10.d5 Df6 11.Cd4 c5 12.f3 Cxc3 13.Dxc3 cxd4 14.exd4 exd5 15.Af4 Cc6 16.Ae5 Df7 17.Tac1 Ca5 18.Tf2 Axc4 19.Ad1 Cc6 20.a3 Tfe8 21.Ac2 d6 22.Af4 Df6 23.g4 Cxd4 24.Axf5 Ce2+ 25.Txe2 Txe2 26.Dxf6 gxf6 27.Axd6 Tae8 28.Ab4 T8e3 29.Ad7 Txf3 30.Ac6 Tf2 31.Txc4 dxc4 32.Ad5+ Rg7 33.Axc4 Tg2+ 34.Rf1 0-1

Bronstein, D - Osnos, V [B30]
Tbilisi, 1966

1.e4 c5 2.Cf3 e6 3.d3 Cc6 4.g3 Cf6 5.Ag2 Ae7 6.0-0 d6 7.c4 0-0 8.Cc3 Ad7 9.Tb1 Dc7 10.a3 Tad8 11.b4 b6 12.b5 Ce5 13.Ce1 Ac8 14.f4 Cg6 15.Cc2 Ce8 16.Ce3 Af6 17.Ce2 Ab7 18.a4 Dd7 19.Ah3 De7 20.Ad2 Cc7 21.Ag2 Dd7 22.Ah3 Ae7 23.f5 Ce5 24.Cf4 Ag5 25.Ac3 De7 26.Ag2 Af6 27.Ch5 Cf3+ 28.Txf3 Axc3 29.f6 gxf6 30.Cg4 Ce8 31.Tf1 Rh8 32.Rh1 Tg8 33.Dc1 Ad4 34.Ch6 Tg6 35.h3 Cg7 36.g4 Df8 37.Cxg7 Dxc7 38.g5 Tf8 39.Df4 Tg5 40.Cg4 f5 41.exf5 exf5 42.Dxd6 f6g4 0-1

Savon, V - Osnos, V [A39]
Moscú, 1966

1.c4 c5 2.g3 g6 3.Ag2 Ag7 4.Cf3 Cc6 5.0-0 Cf6 6.d4 cxd4 7.Cxd4 Cxd4 8.Dxd4 d6 9.Cc3 0-0 10.Dh4 Ae6 11.Ag5 Da5 12.Cb5 Tac8 13.b3 Tc5 14.a3 h6 15.Axh6 Th5 16.Axg7 Txb4 17.Axf8 Rxf8 18.gxh4 Ad7 19.b4 Da6 20.a4 Ac6 21.Tfc1 Axc2 22.Rxg2 Dc6+ 23.f3 a6 24.Cd4 Db6 25.Cc2 Ch5 26.e3 e5 27.Td1 Dc6 28.Ca3 Dxa4 29.Tdb1 e4 30.f4 Dd7 31.h3 De7 32.Cc2 Dxh4 33.Rf1 Dxh3+ 34.Re2 Dg2+ 35.Rd1 Cg3 36.Rc1 Cf1 37.Tb3 Cd2 38.Tc3 Cxc4 39.Ce1 Dd2+ 0-1

Osnos, V - Lein, A [E40]
Alma-Ata, 1968

1.d4 Cf6 2.c4 e6 3.Cc3 Ab4 4.e3 c6 5.a3 Axc3+ 6.bxc3 d6 7.Ad3 e5 8.e4 Da5 9.Ad2 c5 10.Ce2 Cc6 11.0-0 Dc7 12.d5 Ce7 13.Ag5 Ch5 14.Cd4 cxd4 15.Dxh5 dxc3 16.c5 Dxc5 17.Axe7 Rxe7 18.Dg5+ Re8 19.Dxg7 Tf8 20.Rh1 Ad7 21.f4 Tc8 22.Df6 c2 23.Tac1 Aa4 24.fxe5 Dd4 25.Df5 Tc3 26.exd6 Rd8 27.Dg5+ Rc8 28.Txf7 Te8 29.Axc2 De5 30.Axa4 1-0

Forintos, G - Osnos, V [E24]
Debrecen, 1969

1.d4 Cf6 2.c4 e6 3.Cc3 Ab4 4.f3 c5 5.a3 Axc3+ 6.bxc3 Da5 7.Ad2 d6 8.e4 Ad7 9.a4 Cc6 10.d5 Ce5 11.f4 Cg6 12.Ad3 e5 13.f5 Cf4 14.Af1 Cxe4 15.g3 Dd8 16.Dg4 Cxd2 17.Rxd2 Db6 18.Rc1 Cg6 19.Ad3 0-0-0 20.De4 Ce7 21.Df3 f6 22.Ce2 g6 23.a5 Dc7 24.g4 h5 25.f6g6 Axc4 26.Dxf6 e4 27.g7 The8 28.h3 Cg8 29.Dg6 exd3 30.Cf4 De7 31.Cxd3 De3+ 32.Rc2 Ce7 33.Df7 Af5 34.Tad1 De2+ 35.Td2 Axd3+ 36.Rc1 De3 37.Dxh5 Ag6 38.Dh4 Dxc3+ 39.Rd1 Db3+ 0-1

Osnos, V - Polugaevsky, L [E11]
Vilnius, 1960

1.d4 Cf6 2.c4 e6 3.Cf3 Ab4+ 4.Ad2 De7 5.g3 Axd2+ 6.Dxd2 d6 7.Cc3 e5 8.Ag2 0-0 9.0-0 Te8 10.e4 Ag4 11.d5 Axf3 12.Axf3 c5 13.h4 Cbd7 14.Rg2 a6 15.a4 Tab8 16.b3 Tf8 17.Ad1 Ce8 18.Dg5 Cdf6 19.a5 Tc8 20.Ac2 Dd8 21.Cd1 g6 22.Ce3 Cg7 23.f3 Cd7 24.Dxd8 Tcxh8 25.g4 h5 26.Rg3 f6 ½-½

Bondarevsky, I - Osnos, V [A85]
Leningrad, 1963

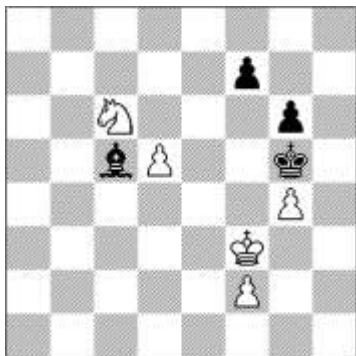
1.d4 f5 2.Cf3 Cf6 3.c4 g6 4.Cc3 Ag7 5.Dc2 c5 6.d5 Ca6 7.a3 d6 8.g3 Cc7 9.Ag2 Tb8 10.0-0 b5 11.cxb5 Cxb5 12.Cxb5 Txb5 13.Cg5 0-0 14.Tb1 Db6 15.b4 cxb4 16.Ae3 Db8 17.Txb4 Txb4 18.axb4 Cg4 19.Ad2 Ad7 20.Tc1 Tc8 21.Dd1 Db6 22.Txc8+ Axc8 23.e3 Da6 24.Af1 Da2 25.Dc1 Ab7 26.Ac4 Da1 27.Ce6 Ab2 28.Dxa1 Axa1 29.f4 Cf6 30.Cc7 Ce4 31.Ae1 Cc3 32.Rf1 Rf7 33.Rf2 Ab2 34.h3 h5 35.Axc3 Axc3 36.Ce6 Ac8 ½-½

CAPA Y DOS FINALES

Durante las primeras gestiones para un encuentro por el campeonato mundial, las relaciones entre el Dr. Lasker y Capablanca se habían deteriorado bastante y, de hecho, ya no se hablaban. Pero en el acto de clausura del torneo de San Petersburgo de 1914, su esposa le pidió a Lasker que se reconciliara con Capablanca, y el vencedor del torneo se acercó entonces hasta él y en alta voz brindó por su salud y se estrecharon la mano.

Dos meses más tarde ambos se reencontraron en Berlín y jugaron en el Café Kerkau una serie de diez partidas rápidas, en una de las cuales se presentó la interesante posición del diagrama, publicada luego por el Dr. Lasker en el periódico donde habitualmente escribía. Fue su última nota de ajedrez, porque desgraciadamente había comenzado la guerra.

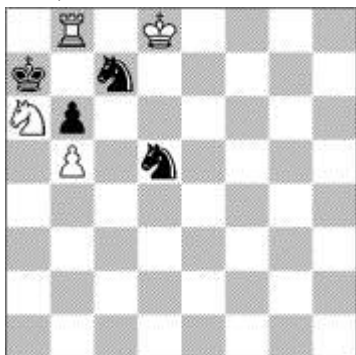
Lasker – Capablanca
Vossische Zeitung, 1914
Gana el blanco



1.Cxc7 Cxc7 2.Ta8 j ! Cxa8
(Si 2.... Rxa8 3.Rxc7 Ra7 4.Rc6 y ganan ; o 2...Rb7 3.Ta7j !)

3. Rc8! Y ganan. Este pequeño estudio "entre dos" fue el comienzo de una gran amistad y un respeto mutuo que duró toda la vida.

Campeonato Mundial Buenos Aires 1927



Blancas Capablanca – Negras Alekhine

Posición después de la jugada 55 de las Negras. La "composición" de este final se origina en un error de Alekhine, que acaba

de mover el Rey de f6 a g5, sin advertir la siguiente jugada de problema:

1.Ce5 ! Ad4 Si ahora 1...f5, como era la idea, seguiría 2.d6 ! fxd4 j 3.Rg2! (pero no 3.Re4? por Axd6 ! 4.Cf7j Rh4 y tablas después de 5...g3)
c3...Rf5 4.d7 y ganan porque el Peón cuesta el Alfil.
2.Cxf7j Rf6 3.Cd8! Ab6 (Si 3...Re5 4.Cc6j Rxd5 5.Cxd4 Rxd4 6.Rf4 etc.)
4.Cc6 Ac5 5.Rf4 ! Axf2 6.g5j Rf7 7.Ce5j Re7 (Si 7...Rg7 8.d6)
8.Cxg6j Rd6 9.Re4 Ag3 10.Cf4 Re7 11.Re5 Ae1 12.d6j Rd7 13.g6 Ab4 14.Rd5! Re8 15.d7j y ganan.

Esta fue la tercera y última partida que ganó Capablanca en el encuentro de Buenos Aires.

(Nota de Zoilo R. Caputto)

LEGISLATURA 2011

Como en la edición del 2009, el GM Diego Flores resultó ganador del Abierto Legislatura Norberto La Porta. Venció en la última ronda al GM Ruben Felgaer. Segundo fue el GM Salvador Alonso y tercero en brillante actuación el juvenil FM Leandro Krysa.

Ambrogio,A (2307) - Flores,D (2602)
[D01]

1.d4 Cf6 2.Cc3 d5 3.Ag5 c5 4.Axf6 gxf6 5.e4 dxe4 6.dxc5 f5 7.Ac4 e6 8.Dxd8+ Rxd8 9.Td1+ Re7 10.g4 fxd4 11.h3 Ag7 12.Cge2 Cd7 13.hxg4 Cxc5 14.Th5 b6 15.Ab5 a6 16.Ac6 Ta7 17.Axe4 Cxe4 18.Cxe4 Axb2 19.Tb1 Ag7 20.Txb6 Tc7 21.Tc5 Td7 22.Tg5 Thd8 23.f4 Ad4 24.Cc5 Tc7 25.Cxd4 Txd4 26.a3 h6 27.Th5 Txf4 28.Tb4 Tf3 29.Tb3 Tf6 30.Tb6 Tg6 31.Cxa6 Axa6 32.Txa6 Txc2 33.Ta7+ Rf6 34.Ta4 Tg2 35.Rf1 T2xg4 36.Txg4 Txg4 37.Txh6+ Re5 38.Th2 Ta4 39.Ta2 f5 40.Re2 Re4 41.Rd2 f4 42.Ta1 e5 43.Re2 Rf5 44.Rf3 e4+ 45.Rf2 Re5 46.Re2 f3+ 47.Re3 Rf5 48.Ta2 Tc4 49.a4 Tc3+ 50.Rd2 Td3+ 51.Re1 e3 52.a5 f2+ 53.Re2 Td2+ 0-1

Krysa,L (2396) - Claverie,R (2483)
[A90]

1.d4 f5 2.g3 Cf6 3.Ag2 e6 4.Cf3 d5 5.c4 c6 6.0-0 Ad6 7.Dc2 0-0 8.Ce5 Cbd7 9.Cd3 De8 10.Cd2 Dh5 11.Cf3 Ce4 12.Af4 Ae7 13.Cfe5 g5 14.Cxd7 Axd7 15.Ae5 dxc4 16.Cc5 Cxc5 17.dxc5 Axc5 18.Dxc4 Ae7 19.Tfd1 Ae8 20.Db3 Dxe2 21.Te1 Da6 22.Dxe6+ Tf7 23.Af3 g4 24.Ae2 b5 25.Axg4 Ab4 26.Ah5 Axe1 27.Axf7+ 1-0

Ricardi,P (2513) - Gaitan,J (2227)
[D94]

1.c4 c6 2.e4 d5 3.exd5 cxd5 4.d4 Cf6 5.Cc3 g6 6.Cf3 Ag7 7.cxd5 Cxd5 8.Ac4 Cb6 9.Ab3 0-0 10.0-0 Cc6 11.Ae3 Ag4 12.h3 Axf3 13.Dxf3 Cxd4 14.Dxb7 Cxb3 15.axb3 Db8 16.Da6 Td8 17.Tfd1 Txd1+ 18.Txd1 Dc8 19.Ta1 Dxa6 20.Txa6 Cc8 21.b4 Tb8 22.Tc6 Rf8 23.Af4 e5 24.Ae3 Re8 25.Cd5 Ce7 26.Cxe7 Rxe7 27.Axa7 Rd7 28.Txg6 hxg6 29.Axb8 Rc6 30.f3 f6 31.Aa7 Rb5 32.Ac5 Rc4 33.Rf2 f5 34.Re2 Ah6 35.b3+ 1-0

Pierrot,F (2444) - Virgillito,C (2244)
[D35]

1.d4 Cf6 2.c4 e6 3.Cc3 d5 4.cxd5 exd5 5.Ag5 Ae7 6.e3 0-0 7.Ad3 Cbd7 8.Cf3 h6 9.Ah4 c5 10.0-0 a6 11.dxc5 Cxc5 12.Cd4 Cxd3 13.Dxd3 Dd7 14.Tfd1 b5 15.Tac1 b4 16.Cce2 a5 17.Cc6 g5 18.Ag3 Aa6 19.Df5 Dxf5 20.Cxe7+ Rh7 21.Cxf5 Axe2 22.Td2 Tfc8 23.Te1 Ac4 24.b3 Ce4 25.Td4 Ab5 26.Txd5 Cc3 27.Td2 Ce2+ 28.Rh1 Tc1 29.Txc1 Cxc1 30.h4 a4 31.Cd6 gxh4 32.Axh4 Ad7 33.Cxf7 Ae6 34.Ce5 axb3 35.axb3 Cxb3 36.Tc2 Ca5 37.Tc7+ Rg8 38.Af6 Ab3 39.Tg7+ 1-0

Flores,D (2602) - Felgaer,R (2573)
[A37]

1.c4 c5 2.Cc3 g6 3.g3 Ag7 4.Ag2 Cc6 5.Cf3 e5 6.0-0 Cge7 7.Ce1 0-0 8.Cc2 d6 9.Ce3 Ae6 10.d3 Dd7 11.Ced5 Ah3 12.Tb1 Axd2 13.Rxg2 Cxd5 14.cxd5 Ce7 15.e4 b5 16.b4 Tac8 17.bxc5 Txc5 18.Db3 Tf8 19.Ad2 a6 20.Tfc1 h5 21.a4 h4 22.f3 h3+ 23.Rf1 Tb8 24.Ae3 Tc7 25.a5 f5 26.Cd1 Txc1 27.Txc1 f4 28.gxf4 exf4 29.Ab6 Tc8 30.Tc2 g5 31.Cf2 Txc2 32.Dxc2 b4 33.Dc4 Da4 34.Ad4 Dxa5 35.Cxh3 Da3 36.Axg7 Rxg7 37.Cxg5 Da1+ 38.Rg2 Db2+ 39.Rh1 b3 40.Db4 Planillas ilegibles. Blancas ganan en 77. 1-0

Cristobal,M (2208) - Alonso,S (2483)
[A00]

1.g3 d5 2.Ag2 c6 3.d3 Cf6 4.Cc3 e5 5.e4 dxe4 6.dxe4 Dc7 7.Cf3 Ag4 8.h3 Ah5 9.g4 Ag6 10.Ch4 Cbd7 11.g5 Ch5 12.Ae3 Cf4 13.Af3 Ae7 14.Cxg6 hxg6 15.h4 Cc5 16.Axf4 exf4 17.Dd4 Ce6 18.Dc4 b5 19.Df1 Cd4 20.Ad1 Da5 21.Dg2 Ab4 22.Dh3 f3 23.0-0 Axc3 24.bxc3 Dxc3 25.Tb1 Rf8 26.Dg4 Te8 27.Rh2 Dc5 28.Rh3 De5 29.Axf3 Cxf3 30.Dxf3 Dxc3 31.Da3+ Rg8 32.Dg3 Df6 33.f3 g5 34.Th1 Txh4+ 35.Rg2 Td8 36.Thd1 Tf4 37.Td3 Te8 38.Th1 g4 39.Dh2 gxf3+ 40.Rf2 Dh6 41.Dxh6 gxh6 42.Txh6 Texe4 43.Txc6 Te2+ 44.Rf1 f2 45.Td1 Te5 46.Tc3 Tg5 47.Re2 f1D+ 48.Txf1 Te5+ 0-1

Claverie,R (2483) - Ambrogio,A (2307)
[A00]

1.g3 e5 2.Ag2 d5 3.d3 Cf6 4.Cd2 Ad6 5.e4 c6 6.Cgf3 0-0 7.0-0 a5 8.a4 Ca6 9.Te1 Te8 10.b3 Ag4 11.h3 Ah5 12.g4 Ag6 13.Ab2 Cd7 14.Ch2 Cc7 15.Chf1 Cf6 16.Cg3 d4 17.h4 h6 18.Cf5 Ce6 19.Df3 Cf4 20.h5 Ah7 21.Dg3 Ab4 22.Ac1 Ac3 23.Ta2 b5 24.Af3 Rh8 25.Rh2 Ag8 26.Tg1 Ch7 27.Cb1 Dc7 28.Cxc3 dxc3 29.d4 f6 30.Ch4 Cf8 31.dxe5 fxe5 32.g5 Df7 33.gxh6 gxh6 34.Cf5 Cxh5 35.Dh4 Cf4 36.Txg8+ Dxc8 37.Df6+ 1-0

Real de Azua,E (2459) - Espinoza Palomino,W (2273) [A14]

1.Cf3 Cf6 2.c4 b6 3.g3 Ab7 4.Ag2 e6 5.0-0 Ae7 6.b3 d5 7.Ab2 dxc4 8.bxc4 c5 9.e3 0-0 10.De2 Cc6 11.Td1 Dc7 12.Cc3 Tac8 13.Tac1 Tfd8 14.d4 Aa6 15.Cb5 Db8 16.a4 Ab7 17.d5 exd5 18.Ch4 Ce5 19.Cf5 Af8 20.Cxa7 Dxa7 21.Axe5 Ce8 22.cxd5 Dxa4 23.Tc4 Aa6 24.Ch6+ Rh8 25.Cxf7+ Rg8 26.Ch6+ Rh8 27.Df3 Dxd1+ 28.Dxd1 Axc4 1-0

NAJDORF – PANNÓ

"Esta importante partida fue disputada en la segunda ronda del Torneo Internacional de Mar del Plata de 1955. La única vez que ambos maestros se habían medido entre sí fue en el Torneo Zonal de 1954, ocasión en la que venció el entonces flamante Campeón Mundial Juvenil, circunstancia que asignó a la partida de este año excepcional expectativa" (Julio Bolbochán).

**Najdorf, M - Panno, O [A15]
Mar del Plata 1955
[Bolbochán, Ju/González, JA]**

1.c4 Cf6 2.Cf3 g6 3.g3 Ag7 4.Ag2 0-0 5.0-0 c6 "Teniendo ventaja en el score individual, Panno elige inteligentemente esta línea de juego, sólida, sin mayores pretensiones, con la idea de formar un centro rígido, estático, difícil de romper, apartándose así de su línea de juego predilecta que es la Defensa India con 5...d6." (Bolbochán).

6.d3 "Najdorf trató de confundir a su rival con la movida del texto, pero ésta es demasiado pasiva, pierde la iniciativa y permite a las negras ocupar el centro. Su única justificación es el deseo de buscar la victoria aún a costa de quedar en mala posición. [Si Najdorf hubiese continuado con lo usual 6.d4 las negras contestaban 6...d5 originándose una serie de variantes que tienden al equilibrio, cosa que en esta oportunidad las blancas querían evitar.

6...d5 7.Cbd2 Jugada de dudoso valor según Hom. ["En el último torneo por el Campeonato Argentino, la partida Wexler-Ildigoras siguió con 7.Dc2 dxc4 (Por mi parte sugiero 7...Te8 para seguir con 8...e5) 8.Dxc4 pasando luego la dama al flanco rey con f4h4 (Bolbochán)] **7...Te8** "La idea de esta jugada es ocupar el centro con ...e5. [Interesante habría sido 7...a5 para continuar con 8...a6 y 9...a5" (Bolbochán)]

8.e4 "Amenazando 9.e5 e incitando al adversario a jugar ...e5, pero de ahora en adelante las blancas tendrán que prestar especial atención a las peligrosas entradas que dejan por las casillas de d3 y d4" (Bolbochán). [Se ha jugado mucho 8.Dc2 ;

Y es de destacar que muchos años después Panno jugó esta misma posición, y debió enfrentarse a 8.Ce5 Cbd7 9.Cxd7 Axd7 10.Db3 Ag4 11.cxd5 Cxd5 12.Af3 Axf3 13.Cxf3 Db6= Giardelli-Panno, Bs As 1995] **8...dxe4** [La alternativa era 8...e5 9.Te1 d4 10.Cb3 b6 11.Ag5 h6+ Demidovich-Suleimanov, St Petersburg 1999]

9.dxe4 Cfd7 "Demorando hasta el momento oportuno el avance del peón 'e' y a la vez fiscalizando la jugada e4-e5 del enemigo. [Interesante habría resultado este juego: 9...Cbd7 10.e5 (Pero las blancas podrían continuar con 10.De2 con la idea de avanzar e4-e5, y si 10...e5 11.Td1 etc) 10...Cg4 11.e6 fxe6 12.Cg5 Cde5 13.h3 Ch6 y no hay compensación por el peón sacrificado" (Bolbochán)]

10.Cb3 "Necesario, pues había que oponerse al plan de las negras ...a5 y ...a3. [Si 10.De2 ahora seguiría 10...Cc5 11.Td1 Dd3 12.De1 Cba6 13.Af1 Dc2 y la posición de las

blancas no es nada cómoda" (Bolbochán)] **10...a5** "Insistiendo. [En cambio, no era correcto 10...Ca6 a causa de 11.De2 Cdc5 12.Cxc5 Cxc5 13.Td1 seguido de e4-e5 o bien e3, según los casos" (Bolbochán)]

11.De2 a4 12.Cbd4 ["No era conveniente 12.Cbd2 por 12...Cc5" (Bolbochán)]

12...e5 ["Quizá habría sido mejor no cerrar todavía el juego del alfil rey y responder 12...Dc7 . Si 13.Te1 entonces si 13...e5 aprovechando ahora que la torre blanca no estaría bien colocada" (Bolbochán)]

13.Cc2 Cc5 ["Una inexactitud habría sido 13...Ca6 por 14.b4 y si 14...axb3 15.axb3 etc." (Bolbochán)]

14.Td1 "Desde este momento en adelante, las blancas deben tratar de impedir a todo trance que el adversario ubique una pieza en la casilla d4. Esta circunstancia origina ahora una serie de maniobras instructivas" **14...Cbd7 15.Ad2 Dc7 16.Ac3 Cf6!** "Jugado a la alta escuela. Provoca un debilitamiento en la conformación de peones blancos, con vistas a sacar provecho de la diagonal de casillas negras a7-g1" (Bolbochán).

17.Cfe1 "resulta difícil decidirse a realizar este retroceso, que es bueno,

17...Ag4 18.f3 Ae6 19.Ce3 Cfd7 "Conseguido ya su propósito con respecto a la formación de los peones blancos, este caballo vuelve para mejorar su posición y reforzar la ubicación de su compañero de c5" (Bolbochán).

20.Rh1 [Si 20.Cd3 sigue 20...Cxd3 21.Txd3 Ah6 etc. (Bolbochán)]

20...Ah6 "Obligando a las blancas a colocar en c2 su caballo de e1, y evitar así su buen salto a d3" (Bolbochán).

21.C1c2 ["En cuanto a 21.Cd5 no es de temer, pues la dama negra se retiraría, y luego de ...f6 el caballo blanco tendría que retirarse" (Bolbochán)]

21...f6 22.Df1 ["Era de considerarse 22.Tab1 para seguir con b2-b4, desalojando el molesto caballo negro. Esto era más importante que el cambio de alfiles que persiguen las blancas con su movida de dama" (Bolbochán)] **22...Ag7 23.Ah3 Cf8 24.Axe6+ Cfxe6 25.Td2** "Vemos que la casilla d4 está fiscalizada, pero a medida que se suceden los cambios irá desapareciendo tal control" (Bolbochán).

25...Tad8 26.Tad1 h5 "Para colocar otra vez el alfil en h6 con eficacia" (Bolbochán). **27.h4 Ah6 28.Rg2 Rf7 29.De2 Db6 30.Txd8 Txd8 31.Txd8 Dxd8 32.Dd1** ["Si 32.Dd2 seguía 32...Dxd2+ 33.Axd2 Cd4 34.Cxd4 (o bien 34.Ac3 Cd3 35.Cxd4 exd4 36.Axd4 c5+) 34...exd4 35.Cf1 Ag7 y aunque las blancas consiguen cerrar la columna 'd', las negras quedan con un peón pasado" (Bolbochán)]

32...Cd4!! "Magistralmente jugado. Panno aprovecha la mala situación de la dama blancas en excelente forma" (Bolbochán). **33.Cf1** ["Está claro que si 33.Cxd4 sigue 33...Axe3 ganando una pieza" (Bolbochán)] **33...Cce6 34.Cb4** ["A pesar de todo creo que era mejor jugar 34.Cxd4 exd4 35.Ad2 Axd2 36.Cxd2 y aunque las negras quedaban con un peón pasado, habría resultado muy difícil hacer valer la ventaja" (Bolbochán)]

34...Da8 35.a3 Da7 36.Cd2 Dc5 37.Cd3 ["No era posible 37.Dxa4 a causa de 37...Ce2 38.Dd1 Cxc3 39.bxc3 Dd6 ganando una pieza" (Bolbochán)]

37...Da7 38.Cb4 Re7 39.Cb1 Rf7 40.Ad2 Axd2 41.Dxd2 Dc5 "Con esto se desvía a la dama blanca de una posible entrada por h6" (Bolbochán).

42.Dd3 [Si 42.Cc3 Dxc4 43.Cxa4 c5 44.Dd3 Dc1 45.Cd5 c4 46.Dc3 Dd1 seguido de ...e2" (Bolbochán)]

42...De7 43.De3 "Ya resulta difícil acertar con una buena defensa. [Si 43.Cc3 es ganador el avance 43...g5 (Bolbochán)]

43...Dc5 44.Cd2 "Modificando el sistema de defensa, [pues si 44.Dd3 las negras jugarían 44...g5 cosa que ahora no conviene" (Bolbochán)]

44...Rg7 [Ahora no era posible jugar 44...g5 por 45.hxg5 seguido de 46.d3 (Bolbochán)]

45.Dd3 [Y no 45.Cd3 a causa de 45...Dd6 46.f4 exf4 47.gxf4 Cc2!+ ganando (Bolbochán)]

45...Db6 ! "Muy bien jugado. Se asegura definitivamente la posición del caballo en d4 e impide a la vez la libre acción del caballo blanco de b4" (Bolbochán).

46.De3 [Y no 46.Dc3 por 46...Ce2 (Bolbochán)]

46...c5 47.Cd3 Cb3 48.Cf2 Cc1 49.Cd1 ["Más me habría gustado defender la posición con 49.Dc3 y si 49...Ce2 50.Dc2 puesto que si 50...C2d4 (y si 50...C6d4 51.Dxa4 Dxb2 52.Dd7+ y tablas) 51.Dc1 etc. No obstante, la situación de las blancas seguiría siendo penosa, ya que deben estar a la espera de los acontecimientos, sin posibilidad alguna de contrajuego" (Bolbochán)]

49...Cd4 50.Cf1 "Contemplemos la posición un momento: las negras tienen todo a su favor, con ventaja en espacio, un fuerte caballo en d4, indeseable, y las piezas blancas totalmente a la defensiva" (Bolbochán). 50...Cce2 51.Dd3 g5 "Ahora Panno quiere adueñarse de la casilla f4 para llegar con su otro caballo a e2" (Bolbochán).

52.hxg5 fxg5 53.Cfe3 h4 54.Cf5+ Rg6 55.Cxd4 Cxd4 56.De3 De6 57.gxh4 gxh4 58.Cf2 Rh5 [Un error era 58...Dxc4 a causa de 59.Cg4 y tablas (Bolbochán)]

59.Ch1? "En este momento, Najdorf había tocado el caballo para colocarlo en g4, pero al darse cuenta que con la réplica 59...xf3 perdía de inmediato, y teniendo que jugar la pieza tocada, no encontró nada mejor que la jugada del texto. [Sin embargo, el juego no resultaba muy claro después de 59.Rh2 a lo que podría seguir 59...Dxc4 (59...Df7 60.Ch3 Cxf3+ 61.Rg2 Rg4 62.Cf2+ y tablas) 60.Cg4 De2+ 61.Dxe2 Cxe2 62.Cxe5 Cf4 63.Cd7 Cd3 64.e5 etc.;

En cambio si 59.f4 ganaban las negras luego de 59...Dxc4 60.fxe5 (o bien 60.f5 Dg8+ 61.Rh2 c4 etc.) 60...Dg8+ etc." (Bolbochán)] **59...Dxc4 60.f4 Dg8+ 61.Rf2 exf4 62.Dxf4 Dg1+** Después de esta bonita jugada queda terminada la partida.

63.Rxg1 Ce2+ 64.Rf2 Cxf4 65.Re3 Rg5 66.Cf2 h3 67.Rf3 h2 68.Rg3 Cd3 Con este nuevo "chiste táctico" consiguen las negras liquidar el flanco dama.

69.Ch3+ Rf6 70.Rxh2 Re5 0-1

NUESTRO CÍRCULO

Director: Arqto. Roberto Pagura
ropagura@fibertel.com.ar
(54 -11) 4958-5808 Yatay 120 8°D
1184. Buenos Aires – Argentina