

# Nuestro Círculo

Año 8 N° 383

Semanario de Ajedrez

5 de diciembre de 2009

## CÉSAR CORTE 1914 - 1996



El profesor César Corte, nacido en la ciudad de Paraná (Argentina) el 4 de mayo de 1914, desde muy joven demostró sus aptitudes para el juego y su nombre se hizo conocido fuera de su ciudad natal. El diario *La Capital* de Rosario daba cuenta de su victoria en un torneo de primera categoría a los trece años. Fue muy respetado y querido por su natural afabilidad y amor por el ajedrez al que dedicó gran parte de su vida, especialmente en la enseñanza del noble juego.

Jugó las finales del Campeonato Argentino Superior en once oportunidades, desde 1932 a 1956, y también los torneos internos del Club Argentino de Ajedrez, en el que fue un animador de sus tertulias. Decía de él una revista especializada: "trasnochador empedernido, se lo podía ver en los sillones del Club Argentino defendiendo fervorosamente sus ideas e insistiendo en seguir el debate, aún cuando su interlocutor eludiera deliberadamente la discusión para no molestarlo"

Expresó el Prof. Zoilo R. Caputto: "...su personalidad y sabiduría me parecieron fuera de lo común. Era una persona más bien menuda y vivaz, cuya inteligencia se advertía en el brillo de sus ojos antes que en sus palabras, siempre matizadas con oportunas observaciones y finas ironías. Si bien el maestro Corte parecía un perfeccionista en todo, sólo era obsesivo en el juego del ajedrez. En los torneos acostumbraba a plantear sus partidas con una dedicación tan excluyente que a menudo le faltaba tiempo para concretar la victoria. Recuerdo que Najdorf decía que él podía ganar cualquier partida planteada por Corte..."

(Inf.Historia del A.Argentino de José Copié)

### Schroeder, E - Corte, C [C77] Paraná ch, 1928

1.e4 e5 2.Cf3 Cc6 3.Ab5 a6 4.Aa4 Cf6 5.0-0 Ac5 6.Cc3 d6 7.Axc6+ bxc6 8.d4 exd4 9.Cxd4 Ad7 10.Ag5 h6 11.Ah4 Axd4 12.Dxd4 c5 13.Dd2 0-0 14.Tfe1 g5 15.Ag3 Ch5 16.Tad1 Ac6 17.Te3 f5 18.exf5 Txf5 19.De2 Cg7 20.Te7 Tf7 21.Txf7 Rxf7 22.Dc4+ Rf8 23.Td3 Dd7 24.h4 Te8 25.Cd1 Te1+ 26.Rh2 Th1+ 27.Rxh1 Dh3+ 28.Rg1 Dxc2# 0-1

### Corte,C - Rivarola,J [C50] Rosario, 1929

1.e4 e5 2.Cf3 Cc6 3.Ac4 Cf6 4.d3 Ac5 5.Ag5 d6 6.h3 Ae6 7.Ab3 De7 8.Cc3 0-0 9.Ce2 Cd8 10.Cg3 c6 11.Ch5 Axb3 12.Axf6 gxf6 13.Dd2 Rh8 14.Dh6 Tg8 15.Cxf6 Tg7 16.axb3 Ce6 17.Ch4 Cf8 18.Cf5 Tg6 19.Dxc6 Cxc6 20.Cxe7 Cxe7 21.Cd7 f5 22.Cxc5 dxc5 23.exf5 Cxf5 24.Rd2 Rg7 25.f4 exf4 26.Thf1 Cd4 27.Txf4 Te8 28.Tf2 a6 29.Te1 Txe1 30.Rxe1 Rg6 31.Rd2 1-0

### Corte,C - Palau Luis [C50] Rosario, 1929

1.e4 e5 2.Cf3 Cc6 3.Ac4 Cf6 4.d3 Ac5 5.Ag5 d6 6.h3 Ca5 7.Ab3 Ae6 8.Axe6 fxe6 9.b4 Axb4+ 10.c3 Ac5 11.Da4+ c6 12.d4 b5 13.Dc2 Ab6 14.dxe5 dxe5 15.Cxe5 Ac7 16.Cg4 Cc4 17.Cd2 Cxd2 18.Td1 Dc8 19.Axf6 gxf6 20.Dxd2 0-0 21.Dh6 Ad8 22.Td3 Tf7 23.Dh5 Dc7 24.Ch6+ Rf8 25.Dxf7+ Dxf7 26.Cxf7 Rxf7 27.Td7+ Ae7 28.Rd2 a5 29.Rc2 e5 30.Thd1 Re6 31.Tc7 c5 32.Tc6+ Rf7 33.Td7 b4 34.Tcc7 Te8 35.c4 Re6 36.Txe7+ Txe7 37.Txe7+ Rxe7 38.Rb3 h5 39.h4 f5 40.exf5 Rf6 41.Ra4 Rxf5 42.Rxa5 Re4 43.Rb6 Rd4 44.g4 1-0

### Corte - Rebizzo [C55] Buenos Aires, 1933

1.e4 e5 2.Cf3 Cc6 3.Ac4 Cf6 4.d3 Ae7 5.Cc3 d6 6.0-0 Ag4 7.Ae3 0-0 8.h3 Ah5 9.g4 Ag6 10.a3 Dd7 11.Ch4 Cd8 12.Df3 Ce6 13.Cf5 c6 14.Ce2 Tfd8 15.Ceg3 d5 16.Aa2 Cd4 17.Axd4 dxe4 18.dxe4 exd4 19.h4 Axf5 20.Cxf5 Tf8 21.g5 Ce8 22.h5 Cc7 23.g6 Ce6 24.Dh3 Rh8 25.h6 fxc6 26.Axe6 1-0

### Corte, C - Canepa, J [B68] Mar del Plata, 1942

1.e4 c5 2.Cf3 Cc6 3.d4 cxd4 4.Cxd4 Cf6 5.Cc3 d6 6.Ag5 e6 7.Dd2 Ae7 8.Ae2 a6 9.0-0 Dc7 10.f4 Ad7 11.Ah4 Cxe4 12.Cxe4 Axd4 13.Cf3 Ae7 14.Cxd6+ Axd6 15.Dxd6 Tc8 16.Rb1 h6 17.g3 Dxd6 18.Txd6 Re7 19.Thd1 Thd8 20.a3 Ae8 21.T6d3 Txd3 22.Txd3 Cd8 23.Cd4 Cc6 24.Cb3 Ca7 25.Af3 Ac6 26.Axc6 Cxc6 27.Cc5 Tc7 28.b4 Cb8 29.Rb2 Cd7 30.Txd7+ Txd7 31.Cxd7 Rxd7

32.Rc3 Rc6 33.Rc4 f6 34.a4 e5 35.fxe5 fxe5 36.Rd3 b5 37.axb5+ Rxb5 38.Rc3 e4 39.Rb3 Rc6 40.c4 Rd6 41.Rc3 Re5 42.Rd2 Re6 43.Re3 Re5 44.b5 a5 45.b6 1-0

### Corte, C - Garcia Vera, R [B55] Mar del Plata, 1946

1.e4 c5 2.Cf3 d6 3.d4 cxd4 4.Cxd4 Cf6 5.f3 e5 6.Ab5+ Ad7 7.Axd7+ Dxd7 8.Cf5 d5 9.Ag5 Ca6 10.Cc3 dxe4 11.Dxd7+ Cxd7 12.Cxe4 f6 13.Ae3 b6 14.0-0-0 g6 15.Cfd6+ Axd6 16.Txd6 Re7 17.Thd1 Thd8 18.f4 exf4 19.Axf4 Cac5 20.Cc3 Ce5 21.Txd8 Txd8 22.Txd8 Rxd8 23.Axe5 fxe5 24.Cb5 a6 25.Cd6 Cd7 26.Rd2 Re7 27.Ce4 h6 28.c4 Cc5 29.Re3 a5 30.Cc3 Re6 31.Cd5 Cd7 32.b3 Rd6 33.Cc3 Cc5 34.Ce4+ Re6 35.Cf2 Rf5 36.Cd3 Re6 37.Cc1 Rf5 38.a3 Ca6 39.Cd3 Cc5 40.b4 Cb7 41.c5 axb4 42.axb4 bxc5 43.bxc5 h5 44.c6 Cd6 45.Cc5 Cc8 46.c7 Cb6 47.Rd3 Rf4 48.Ce4 Cc8 49.Cc3 Cd6 50.Cd5+ Rg4 51.Ce7 h4 52.Cxc6 h3 53.g3 Rf5 54.Ce7+ Rg4 55.Re2 Rg5 56.c8D Cxc8 57.Cxc8 1-0

### Corte, C - Bolbochan, Jacobo [C54] Mar del Plata, 1946

1.e4 e5 2.Cf3 Cc6 3.Ac4 Ac5 4.c3 Cf6 5.d4 exd4 6.cxd4 Ab4+ 7.Cc3 Cxe4 8.0-0 Cxc3 9.bxc3 Axc3 10.Aa3 d5 11.Ab5 Axa1 12.Te1+ Ae6 13.Da4 Tb8 14.Ce5 Dc8 15.Axc6+ bxc6 16.Dxc6+ Rd8 17.Cxf7+ Axf7 18.Ae7# 1-0

### Corte,C - Luckis,M [B14] Mar del Plata, 1946

1.e4 c6 2.d4 d5 3.exd5 cxd5 4.c4 Cf6 5.Cc3 e6 6.Cf3 Ae7 7.Ag5 0-0 8.c5 b6 9.b4 Ce4 10.Axe7 Dxe7 11.Dc1 a5 12.a3 axb4 13.axb4 Txa1 14.Dxa1 Cc6 15.Db2 bxc5 16.bxc5 Da7 17.Ab5 Ad7 18.Axc6 Tb8 19.Dc1 Cxc3 20.Dxc3 Tb1+ 21.Re2 Txb1 22.Axd7 Dxd7 23.c6 Dc8 24.Ce1 Da6+ 25.Rf3 e5 26.c7 Dc8 27.dxe5 h5 28.h3 d4 29.Da5 Df5+ 30.Re2 De4+ 31.Rd1 Db1+ 32.Re2 d3+ 33.Cxd3 Dc2+ 34.Re3 Rh7 35.e6 Rg6 36.e7 Td1 37.Da6+ Rh7 38.c8D Dd2+ 39.Rf3 1-0

### Corte - Reinhardt [B07] Buenos Aires, 1952

1.e4 d6 2.f4 Cf6 3.e5 dxe5 4.fxe5 Ag4 5.Ae2 Axe2 6.Dxe2 Cd5 7.Cf3 e6 8.d4 Ae7 9.c4 Cb6 10.Ae3 c5 11.dxc5 C6d7 12.Cc3 Cc6 13.Td1 Da5 14.0-0 Cdx5 15.Cxe5 Cxe5 16.Ad4 Cc6 17.Axg7 Tg8 18.Ah6 Dxc5+ 19.Rh1 Cd4 20.De4 Cf5 21.Txf5 exf5 22.Dxb7 Td8 23.Cd5 Tg6 24.Db5+ Td7 25.Cf6+ 1-0

## AGUAFIESTAS 244

### 8ª partida del Match Spassky - Fischer

La octava partida se iniciaría sin mayores problemas, salvo la queja de Fischer por el tablero de mármol donde, según él, los cuadros blancos parecían más grandes que los negros.

El juez Lothar Schmid hizo caso al reclamo y la 7ª partida se jugó sobre un tablero de madera que ya se había usado en la 3ª partida.

Pero antes de la octava partida Fischer reclamó nuevamente el tablero de mármol y acusó al árbitro de vulnerar las reglas, pues se había convenido que el equipo de juego escogido por los jugadores al inicio de la competencia debía ser usado a la largo del match.

Lamentablemente, Spassky no fue encontrado a tiempo por lo que la 8ª partida tuvo que jugarse también sobre el tablero de madera. Pero las restantes partidas fueron disputadas otra vez sobre el tablero de mármol.

El G.M. Gligoric expresó que éste fue el segundo obstáculo que se sumaba a la no presentación de Fischer a la segunda partida del match.

### Fischer, R - Spassky, B [A39] World Championship, Reykjavik 1972

1.c4 c5  
2.Cc3 Cc6  
3.Cf3 Cf6  
4.g3 g6  
5.Ag2 Ag7  
6.0-0 0-0  
7.d4 cxd4

Cede mucho espacio a las blancas esperando recuperarlo más tarde. La teoría práctica prefiere 7... d6 tendiendo a la variante Yugoslava de la Defensa India del Rey.

8.Cxd4 Cxd4  
9.Dxd4 d6

Línea utilizada por Geller, segundo del campeón mundial.

10.Ag5

Interesante jugada destinada a provocar la debilidad negra con "h6". Si 10...Da5 11.Dh4

10.... Ae6  
11.Df4!

La Dama mejora su posición manteniendo la presión sobre "h6".

11.... Da5  
12.Tac1 Tab8  
13.b3 Tfc8  
14.Dd2 a6  
15.Ae3

Volviendo hacia el flanco dama y preparando centralización del alfil.

15.... b5?

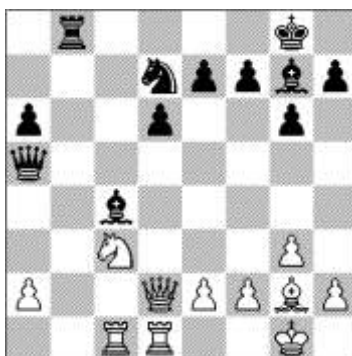
Error garrafal producto del cansancio o de la maniobra blanca. Con 15....Tc7 16.Tfd1 Tbc8 tenía una partida igual

16.Aa7 bxc4?

En la sorpresa el negro replica rápidamente y omite jugar 16...Ta8 eliminando el alfil blanco tanto más importante.

17.Axb8 Txb8  
18.bxc4 Axc4  
19.Tfd1 Cd7?

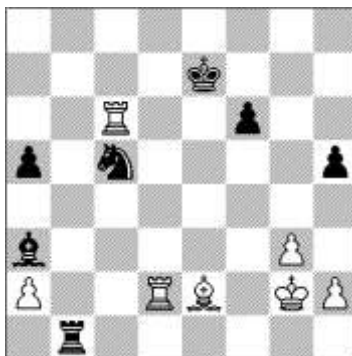
Error elemental devolviendo el peón de más que tenía el negro. Evidentemente, el error inicial condujo a esta caída del ánimo. Debía haber jugado 19...Rf8.



20.Cd5 Dxd2  
21.Cxe7+ Rf8  
22.Txd2 Rxe7  
23.Txc4 Tb1+  
24.Af1 Cc5  
25.Rg2 a5  
26.e4

Destinada a socavar al caballo negro

26.... Aa1  
27.f4 f6  
28.Te2 Re6  
29.Tec2 Ab2  
30.Ae2 h5  
31.Td2 Aa3  
32.f5+ gxf5  
33.exf5+ Re5  
34.Tcd4 Rxf5  
35.Td5+ Re6  
36.Txd6+ Re7  
37.Tc6 abandona



Ahora el puntaje era: ¡Fischer 5 - Spassky 3!

El Aguafiestas

25.11.09

## BUENOS AIRES 1927



Este chico nació en Buenos Aires el 21-9-27, el mismo día que en el Club Argentino de Ajedrez se jugaba la 3ª partida del match por el título mundial entre el cubano José Raúl Capablanca y el ruso, nacionalizado francés, Alejandro Alekhine, partida que se desarrolló de la siguiente forma:

### Capablanca, J - Alekhine, A [A47] Pda.Nº3 Buenos Aires, 1927 [JvR]

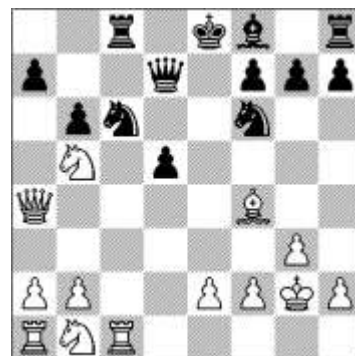
1.d4 Cf6  
2.Cf3 b6  
3.g3 Ab7  
4.Ag2 c5  
5.0-0 cxd4  
6.Cxd4 Axd4  
7.Rxg2 d5

[7...g6 8.b3 Ag7 9.Ab2 Cc6= (Tarrasch-Gruenfeld, Breslau 1925).]

8.c4! e6?!

[8...dxc4 (Capablanca) 9.Da4+ Dd7 10.Dxc4 e5=]

9.Da4+ Dd7  
10.Cb5! Cc6  
11.cxd5 exd5  
12.Af4 Tc8  
13.Tc1!



13... Ac5?

[13...Ae7? 14.Cc7+ Txc7 15.Axc7 Dxc7 16.Txc6;

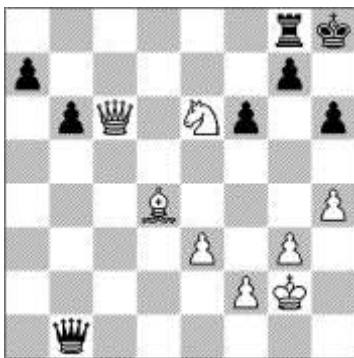
13...Ce4 (Capablanca) 14.b4! Axb4! 15.Txc6 Dxc6 16.Dxb4 es mejor para las blancas (Rabinovich).]

14.b4! Axb4?!

[Lasker prefiere 14...Cxb4! 15.Cd6+ Rd8 16.Dxd7+ Rxd7 17.Cxc8 Txc8]

15.Txc6! Txc6

**16.Dxb4 Ce4**  
**17.Cd2 Cxd2**  
**18.Dxd2 0-0**  
**19.Td1**  
 [19.e4! Tc5 20.Cc3 d4 21.Cd5 es aún más fuerte]  
**19... Tc5**  
**20.Cd4 Te8**  
**21.Cb3 Tcc8**  
**22.e3 Da4!?**  
 [A Alekhine no le gusta 22...Tcd8 23.f3 De7 24.Cd4]  
**23.Dxd5! Tc2**  
**24.Td2 Txa2**  
 [24...Dxa2 25.Dd7! Tf8 26.Txc2 Dxc2 27.Cd4 De4+ 28.f3 Da8 29.Ad6 (Becker).]  
**25.Txa2 Dxa2**  
**6.Dc6 Tf8**  
**27.Cd4 Rh8**  
 [27...Td8 28.e4 y el blanco también ataca.]  
**28.Ae5!**  
 Amenaza 29.Bxg7+.  
**28... f6**  
**29.Ce6 Tg8**  
**30.Ad4 h6**  
 [30...a5 31.Cxg7! Txg7 32.Dxf6]  
**31.h4 Db1**



**31...Rh7 32.De4+ Rh8 33.Cf4+]**  
**32.Cxg7!**  
 Una elegante decisión.  
**32... Dg6**  
 [32...Txg7 33.Dxf6 De4+ 34.Rg1 Db7 35.Dxh6+ Rg8 36.Dxg7+ Dxg7 37.Axg7 Rxg7 38.Rf1+]  
**33.h5 Df7**  
**34.Cf5 Rh7**  
**35.De4**  
 [Evita 35.Dxf6? Dxf6 36.Axf6 Tf8]  
**35... Te8**  
**36.Df4 Df8**  
**37.Cd6 Te7**  
**38.Axf6 Da8+**  
**39.e4 Tg7**  
**40.Axg7 Rxg7**  
**41.Cf5+ Rf7**  
**42.Dc7+**  
 Capablanca gana brillantemente. 1-0

Durante el match, Capablanca (38 años) escribió una serie de artículos firmados en los que comentaba las partidas, entre los cuales insertamos el referido a esta partida:

*"Ganando la tercera partida del match he logrado igualar el score con mi adversario. La tercera partida tuvo momentos muy interesantes y, como es natural en esta clase de contiendas, los momentos más difíciles para nosotros no son, generalmente, indica-*

*dos por los críticos, los cuales a posteriori resuelven con grandísima facilidad, por lo menos aparente, cosas que nosotros a priori tenemos gran dificultad en decidir. Ellos, los críticos, generalmente analizan un número determinado de jugadas, diciendo simplemente: si éste juega aquí, el otro juega allá, etc., y no toman en consideración la parte esencial que es la concepción general del plan en el cual las jugadas podría decirse que son incidentales. Hacemos estas consideraciones porque hemos leído en varios diarios importantes de la capital, observaciones que aparecen como profundas de orden técnico y mientras extraña algunas consideraciones son a menudo injustas, puesto que, como hemos dicho, no toman en cuenta el plan general, la concepción de la posición, la cual sólo los maestros contendientes u otros de la misma fuerza podrían apreciar en su totalidad."*

Y Alekhine (34 años) comentó en su libro "Deux Cents Parties d'Echecs" en 1936:

*"A excepción de la 34ª partida en la que jugué la parte final en un estado de agitación muy comprensible, la presente partida fue la única del match en la que no pude dominar completamente mis nervios. Desde luego, mi tratamiento de la apertura, después de algunas jugadas satisfactorias, dejaba mucho que desear; era necesario jugar 7... g6 o bien 7... Dc8 en lugar de d5. Esto se hace más evidente en mi octava jugada, donde debí mover el lugar de 8...e5? sencillamente... 8...dxc4 9.Da4+ Dd7 10.Cc5 Dc6+, seguido de Cbd7 con igualdad aproximativa de ambos juegos. De todas maneras, aún después de de 13.Tc1, las negras habrían tenido excelentes posibilidades de igualar si hubieran jugado en vez de 13... Ac5?!, situando esta pieza "en prise" 13...Ce4!. La respuesta 14.Cc7+ hubiera sido errónea a causa de 14...Txc7 15.Axc7 Cc5 16.Df4, etc. y en cuanto a 14...b5 hubiera sido parada sencillamente con 14... Ad6 asegurando una defensa suficiente. Por otra parte, la forma en que Capablanca ha utilizado su decisiva superioridad numérica, en ningún caso puede juzgarse irreproachable. Tan es así que desde la jugada 18ª la continuación 18.Axd2 De7 19.Db2! (19...De4+ 20.f3 Dxe2+ 21.Rg1, etc.) hubiera asegurado una ganancia relativamente fácil. Después de haber perdido esta posibilidad, las blancas se decidieron en la 23ª jugada a cambiar mi Pd5 por su Pa2 en una posición de ninguna manera elucidada, acordando al adversario dos peones pasados y unidos en el flanco de dama, una decisión arriesgada y que al fin de cuentas no comportaba ningún riesgo. De todas maneras, la respuesta 24...Dxd2 (en lugar de 24...Txd2?) todavía le hubiera reparado algunas dificultades después de 25.Dd7 Tf8 26.Txc2 Dxc2 27.Cd4 Dc5! (28.Dxa7 g5 o 28.Ad6 Dd5+). La fase final es bonita y convincente."*

Capablanca murió en Nueva York el 8 de marzo de 1942 a los 53 años y Alekhine en Estoril el 24 de marzo de 1946 a la misma edad, mientras el chico de la foto, con 82 pirulos encima, hoy continúa viviendo y dirige este semanario.

## DROGAS Y OBSESIONES

La "partida ligera", llamada también "partida ping-pong" o "partida de café", casi nunca se toma demasiado en serio como auténtica pugna intelectual y tiene, con frecuencia, un simpático ingrediente humorístico que suele estar totalmente ausente de las encarnizadas luchas de los torneos.

Huelga decir que entre estas partidas ligeras, que a veces no duran más de un cuarto de hora, y en las que suelen tener intervención los mirones, y las partidas serias de los torneos, que se prolongan durante horas u horas, existe una multitud de variedades intermedias. Pero todas ellas tienen como denominador común el mágico poder de absorción que hace del ajedrez un incomparable lenitivo del dolor moral y de los mil problemas angustiosos que a todos nos plantea la complicada vida de hoy.

Es precisamente este poder de absorción lo que puede hacer del ajedrez un peligroso estupefaciente comparable con cualquiera de las drogas cuya alarmente difusión se trata hoy de atajar por todos los medios, como una de las plagas que amenazan a nuestra civilización. Claro que en este aspecto, el "ajedrez-vicio" no es sino un caso particular de la monstruosa hipertrofia del deportismo, que es uno de los rasgos más acusados de la época actual. Esta hipertrofia, originalmente espontánea en las grandes masas humanas que buscan a todo trance la evasión, el olvido temporal de los problemas que se multiplican en la vida de hoy, está siendo paradójicamente fomentada por los mismos gobiernos que persiguen la difusión de las demás drogas y que no parecen advertir que ésta es una de ellas, como lo está siendo, a escala mundial, la televisión.

Una excesiva obsesión por el ajedrez, hace a ciertos individuos totalmente insensibles no sólo a los incentivos del arte y la literatura, sino a la belleza del paisaje y a las cuestiones políticas y sociales que normalmente interesan a todos. A este grupo pertenecía desde su juventud el campeón mundial Alejandro Alekhine y sospecho que el caso es bastante frecuente entre los maestros de ajedrez. Esta es una de las razones de la antipatía que la mayoría de las mujeres suelen sentir por el ajedrez, al que ven como un odioso rival. Se objetará que lo mismo podría decirse de otros hobbies igualmente absorbentes; y que ha habido grandes ajedrecistas que han estado casados varias veces, entre ellos el mismo Alekhine. Pero no sé si parecerá demasiado cínico recordar que una cosa es casarse - una vez o varias- y otra, sentir de veras la avasalladora atracción de la mujer.

(Extracto del libro "Anverso y Reverso del Ajedrez" de Juan Fernández Rua, Editorial Ricardo Aguilera, 1975)

## NUESTRO CÍRCULO

Director: Arqto. Roberto Pagura  
[ropagura@ciudad.com.ar](mailto:ropagura@ciudad.com.ar)  
 (54 -11) 4958-5808 Yatay 120 8ºD  
 1184. Buenos Aires - Argentina