

Cruz de la Dama

La estructura de mates de una dama blanca, relativa a la posición de rey negro, presenta un máximo de veinte casillas en forma de cruz.

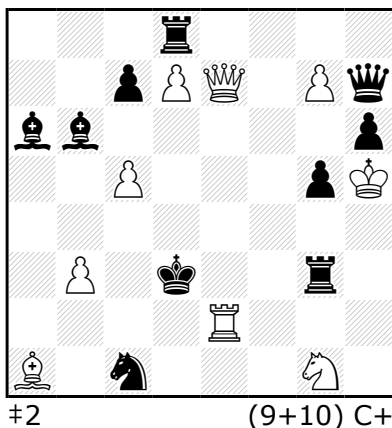
Uno de los tasks más célebres. Consiste en construir un problema (de mate en dos salvo raras excepciones) en el que la Dama blanca administre doce mates diferentes al Rey negro. Semejante proeza sólo es posible si el Rey negro y la Dama blanca se encuentran, uno y otra, situados en una zona del tablero en forma de cruz y formada por las casillas contenidas en las filas 4 y 5 y las columnas d y e. La obra de A. C. White Les Tours de force sur l'échiquier (Los colmos sobre el tablero) de la Serie de Noel, 1906, contiene un extenso estudio de J. C. J. Wainwright, el más grande especialista en la materia, ilustrado por 52 ejemplos.*

John CRUM

Godfrey HEATHCOTE

Murray MARBLE

Norwich Mercury 1907



1.De6! [2.Dd5‡]

1...De4 2.D×e4‡

1...Df5 2.D×f5‡

1...Dg6+ 2.D×g6‡

1...Th3+ 2.D×h3‡

1...T×g1,Tg4 2.De3‡

1...T×d7 2.D×d7‡

1...C×b3 2.D×b3‡

1...C×e2 2.D×e2‡

1...c6 2.Dd6‡

1...A×c5 2.D×a6‡

1...Ac4,Ab7 2.D(×)c4‡

(1...Dg8 2.Dg6,De4,Df5‡

1...D×g7 2.De4,Df5‡)

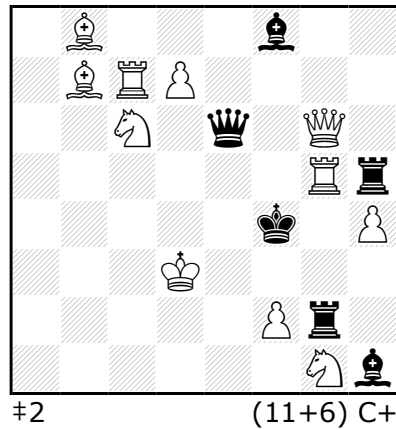
Según las respuestas negras, la Dama administra doce mates diferentes (el récord):

El ejemplo (2) de la Cruz de la Dama Negra:

Jeremy MORSE

après Alberto BATORI

The Problemist 1974



1.Ce7! [2.Tc4‡]

1...Tg3+ 2.f×g3‡ *Jaque no temático*

1...Dd6+ 2.D×d6‡

1...D×g6+ 2.C×g6‡

1...De2+ 2.C×e2‡

1...De3+ 2.f×e3‡

1...De4+ 2.D×e4‡

1...D×d7+ 2.T×d7‡

1...Dh3+ 2.C×h3‡

1...Df5+ 2.D×f5‡

1...Db3+ 2.Tc3‡

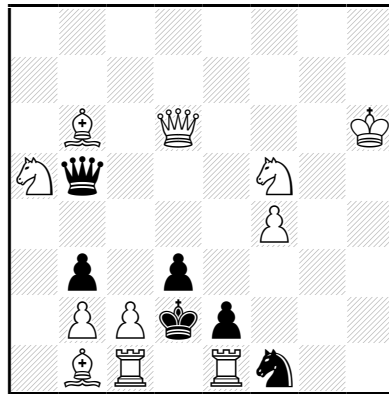
1...Dd5+ 2.C×d5‡

(1...Dc6 2.Df5,T×c6‡)

Touw Hian BWEE

Die Schwalbe 1977

1° Prix



±2

(11+6) C+

1.c4? [2.D×d3‡]

mais 1...D×b6!

1.c×b3? blocus

1...Dc5 **a** 2.D×d3‡ **A**

1...Da6 **c** 2.Db4‡ **B**

mais 1...Dc6!

1.c×d3? blocus

1...Dc5 **a** 2.C×b3‡ **C**

1...Db4 **b** 2.D×b4‡ **B**

mais 1...Da4!

1.c3? blocus

1...Db4 **b** 2.D×d3‡ **A**

1...Da6 **c** 2.C×b3‡ **C**

mais 1...Dd5!

1.Af2! blocus

1...Da6,Dc6 2.C×b3‡

1...D×a5,Da4 2.D×d3‡

1...C~ 2.Ae3‡

1...b×c2 2.T×c2‡

1...Dd5 2.Db4‡

1...Db6,Dc4,Db6 2.C(×)c4‡

(1...D×f5,Dd7 2.Db4,C×b3,Cc4‡

1...De5 2.D×d3,C×b3,Cc4‡

1...Dc5 2.D×d3,C×b3‡

1...Db4 2.D×d3,D×b4‡

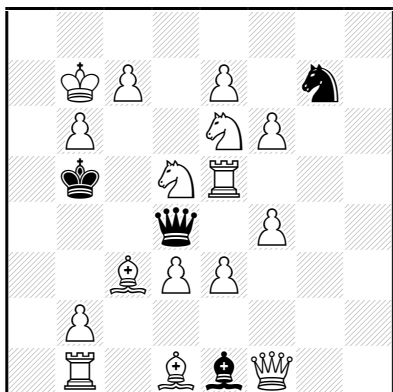
1...Db8,Db7 2.D×d3,Cc4‡

1...De8 2.D×d3,Db4,C×b3,Cc4‡)

Milan VELIMIROVIC

Mat 1976

1° Prix



#2 (16+4) C+

1.b4! [2.C×d4‡]

1...D×b4 2.C×b4‡

1...Dc4 2.d×c4‡

1...D×f4 2.Cd×f4‡

1...De4 2.d×e4‡

1...D×d3 2.D×d3‡

1...D×d5+ 2.T×d5‡

1...D×b6+ 2.C×b6‡

1...Dc5 2.b×c5‡

1...D×e3 2.C×e3‡

1...D×c3,F×c3 2.C×c3‡

1...D×e5 2.d4‡

1...C×e6,Cf5 2.e8=D‡

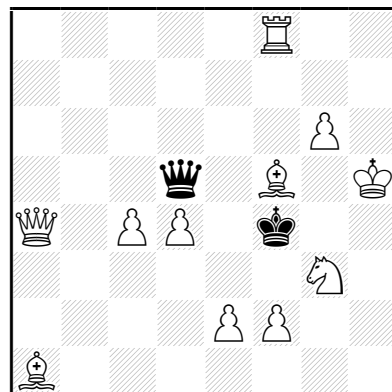
Guglielmo MAI

Luigi MAI

Associazione Scacchistica

Italiana 1928

1° Prix



#2 (11+2) C+

1.Da3? [2.De3,Dc1‡]

1...De5 2.Df3‡

mais 1...D×d4!

1.c5! blocus

1...D×c5 2.d×c5‡

1...D×f5+ 2.T×f5‡

1...De5 2.d×e5‡

1...D×d4 2.D×d4‡

1...Dd8,Dd6,Dg8,Df7 2.d5‡

1...Da8 2.Fc8‡

1...Db7,Dd7 2.Fd7‡

1...Dh1+ 2.Fh3‡

1...Df3+ 2.Fg4‡

1...De4 2.F×e4‡

1...Da2,Db3,Dc4,Dc6,De6 2.Fe6‡

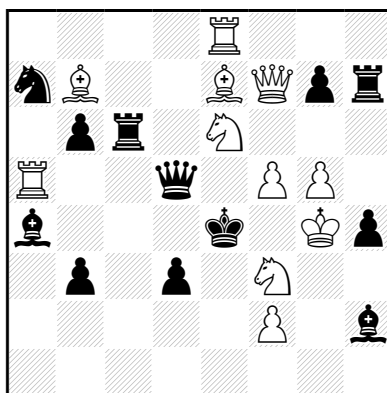
1...Dg2 2.Ff~‡

Gerardus H. DRESE

66° T.T. Probleemblad

1946

1° Prix



≠2

(11+12) C+

1.Cf4! [2.D×d5‡]

1...Db5,Dc5 2.F(×)c5‡

1...D×f5+ 2.D×f5‡

1...De5,Dd7,D×f7 2.T(×)e5‡

1...Dd4 2.Cd2‡

1...Dd6 2.F×d6‡

1...De6,Tc5 2.D(×)e6‡

1...Td6 2.T×a4‡

(1...Te6 2.D×e6,F×d5,T×a4‡

1...D×a5 2.Dc4,Fc5‡

1...Dd8 2.De6,F×d8,Te5‡

1...Dc4 2.D×c4,Te5‡)