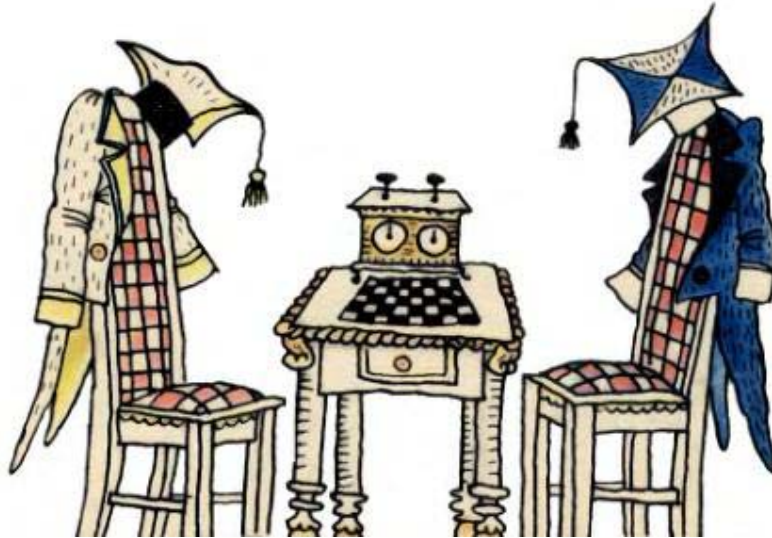


El Buceadero de Ajedrez Nueva Época No. 4



Partida 3 del Match del Campeonato Mundial 2010

Siga por medio de este Boletín el Campeonato Mundial desde Sofía, Bulgaria.

BOLETIN DE SUSCRIPCION GRATUITA EN VERSION PDF escribiendo a
chesscom@hotmail.com

Producido por el MI Raúl Ocampo Vargas

Entrenador de la FIDE

Marcador al 27 de abril de 2010: 1.5 a 1.5

Información actualizada via internet en www.inforchess.com www.crestbook.com
www.chesspro.ru www.chesscom-chesscoach.blogspot.com

Editorial.

Como anunciamos en el Bucanero de Ajedrez Nueva Epoca 1 presento la tercera partida del match, para llevar un registro completo de esta competencia.

Recibidos los boletines 2 y 3 por más de 1500 personas, esta serie inicia una serie de ideas para integrar un servicio completo de información que tendrá:

La continuación de la publicación de los Bucaneros de Ajedrez,

Síntesis de libros, con difusión por suscripción, Un extracto amplio por semana;

Una audio conferencia. Semanal.

Un Bucanero de Ajedrez Semanal.

Un CD cada dos meses con tres videos cortos cada uno. La suscripción es de \$150 al mes.

Ejemplares de Bucaneros serán colocados en chess boutique en la Ciudad de México para que los que participen en los torneos blitz de los miércoles a las 18:00 horas o los sábados a las 17:00 horas puedan obtenerlos. Chess Boutique está en el centro comercial frente a la Alameda de Santa María. Más información en sitios webs como www.ajedrezmexico.org o en la página de chess boutiques.

**Topalov,Veselin (2805) – Anand,Vishvanathan (2787) [D17]
Partida 3 Camp. Mundial Sofia (3),
27.04.2010**

En www.chesscom-chesscoach.blogspot.com y en www.inforchess.com así como en www.chesspro.ru, webchess.ru así como diversos sitios de la red de Shajmaty mira pueden leer de este match y de ajedrez y enseñanza al sistema ruso. Aquí también aparecen notas de los sitios bálticos de ajedrez con traducciones de los comentarios de los maestros de la Escuela de Ajedrez en Riga.



En mayo 17 a 23 se hará una presentación, en colaboración con la Embajada de Bulgaria, un video especial de este match que se efectúa en Sofia.

Pronto integraré un boletín especial con todos los artículos más importantes publicados en Bucanero en 4 años. Estén pendientes.

[email]

Aunque el match va 1 a 1, el balance esta de lado del Campeón Mundial

Anand, ya que Topalov ganó la primera partida a base de su preparación teórica y de que cayó Anand en un análisis casero, mientras que la partida que ganó Anand se definió por el excelente juego general de Anand, que tras no quedar bien en la apertura supo igualar primero y luego tomar la ventaja aprovechándose de errores de Topalov.

O sea que Anand ha lucido más. El campeón aprovecha el camino que mostró Kramnik al enfrentar a Kasparov y a Topalov de como combatir a jugadores que gustan de posiciones complicadas. Anand como Kramnik jugará esquemas ultra sólidos y de ajedrez más técnico que creativo, provocando la impaciencia del contrario.

De esta manera Anand copia a Kramnik en la estrategia de matches

1.d4 d5

mejor elección que la asimétrica Grunfeld. Si Anand desea aburrir a Topalov la solidez de las posiciones simétricas es lo más recomendable.

2.c4 c6

Eslava por supuesto. Aunque el peón c juega a c6, solo es para dar tiempo a jugar ...e6. La idea será el eventual ...dxc4, ...e6 y ...c5, para seguir con ...cxd4

3.Cf3 Cf6 4.Cc3 dxc4

en los matches de Alekhine esto era popular y se jugó bastante. El negro lo realiza para sacar el alfil dama a f5 y luego jugar ...e6, ...c5 y tomar en

d4, con simetría de peones en el flanco dama.

5.a4

para que no se pueda apoyar con ...b7-b5 al peón c4. Esta necesidad da tiempo al negro.

5...Af5 6.Ce5



Da la posibilidad de tomar con el caballo en c4, así como tratar de dificultar el desarrollo al negro. Algunos teóricos piensan que esta variante está en crisis. [6.Ch4 Ag6 (6...Ad7 7.e4 e6 8.e5 Cd5 9.Dg4 Con fuerte posición por el peón.) 7.Cxg6 hxg6 8.e4 e5 9.Axc4 exd4 10.e5 Cfd7 11.Dxd4 Ac5 12.De4 Dh4 13.e6±]

6...e6

Mientras el blanco recupera su material el negro aprovecha el tiempo para desarrollarse. [En el primer tercio del siglo XX lo popular era 6...Cbd7 7.Cxc4 Dc7 y el negro intentaba ...e7-e5, en lugar de ...c6-c5.



Por ejemplo: 8.g3 e5 9.dxe5 Cxe5
10.Af4 Cfd7 11.Ag2 f6



Las negras, ya tienen una posición satisfactoria. 12.0-0 (12.Tc1 Era más fuerte.) 12...Ae6 13.Cxe5 fxe5 14.Ae3 Ac5 15.Dc1 Hasta aquí estaban siguiendo la partida Capablanca-Vidmar de Carlsbad 1929. Bogoljubov hace pues una novedad teórica de aquel entonces. (15.Axc5 Cxc5 16.b4 Cb3 Con igualdad en Capablanca-Vidmar.)

Ante la novedad de Bogoljubov, el campeón mexicano Araíza jugó 15...0-0 16.Axc5 Cxc5 17.De3 Cb3 18.Tad1 Ca5?



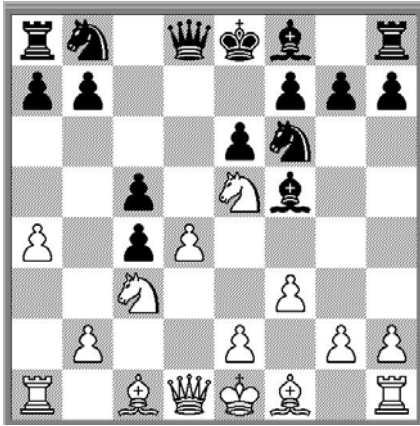
Esta maniobra arruina la posición del negro. Era mejor la tranquila 18...Tfe8. (18...Tfe8) 19.Ce4 Cc4 20.Dc3 Tae8 21.Cg5 De7 22.Cxe6 Dxe6 23.a5 La ganadora. El blanco no solo amenaza irse a a6, sino además ♖b4, dejando al caballo negro sin posibilidad de repliegue. 23...Cd6 24.a6 Cb5 25.Dc5 bxa6 26.e3 No deja sin resguardo su casilla d4. 26...e4 27.Tc1 Tf6 28.Tc4 Dd5 29.Db4 a5 30.Da4 Tfe6 31.Td1 Df5 32.Dc2 Dg6 33.Tc1 Cc7 34.Txc6 Txc6 35.Dxc6 Dxc6 36.Txc6 Cd5 37.Tc5 Cf6 38.Txa5 Tb8 39.Ta4 Txb2 40.Axe4 a5 41.Ad3 g6 42.Txa5 Cg4 43.Ta2! 1-0 Bogoljubov,E-Araíza,J; San Remo 1930]

7.f3

El plan más agresivo. Se aprovecha la posición del alfil negro para ocupar el centro con peones ganando tiempos

7...c5

Continuando con la idea, lo que Kramnik jugó contra Topalov, y que en Campeonatos Mundiales se ha jugado desde 1929. Esto lleva a aparentemente a complicaciones, pero es una línea sólida no obstante.



8.e4 Ag6

El GM de Riga antes y ahora de España, Alexei Shirov, comentaba que la jugada 6.Ce5 estaba en crisis debido a la dificultad de hallar un camino para mantener la iniciativa tras 8...Ag6. Antes se pensaba que un alfil enterrado en g6 era muy malo, pero tiene un potencial muy importante, como el mismo Kramnik mostró cuando jugaba con negras, como aquí lo copia Anand. No cabe duda que Anand aprovechó las experiencias de los matches anteriores de Topalov para estudiar sus lados flacos hasta lo más microscópico.

9.Ae3 cxd4

Smyslov era un especialista en esta posición.

10.Dxd4

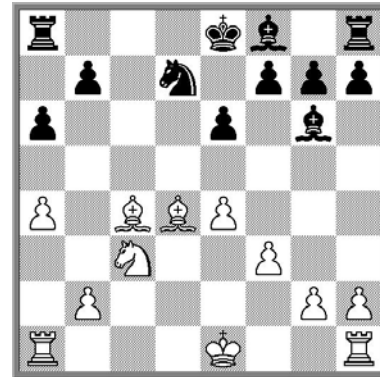
[10.Axd4 Cc6! 11.Cxc6 bxc6 12.Axc4 Da5 con activo contrajuego del negro, sobre las casillas negras, Pelletier-Smyslov; Zurich 1998..]

10...Dxd4 11.Axd4 Cfd7 12.Cxd7 Cxd7 13.Axc4

[13.Cb5 Ab4+ 14.Rf2 0-0!]

13...a6

cubriendo la casilla b5 para no estar preocupado de Cc3–b5.



14.Tc1

Aquí nos desviamos de lo que Topalov jugó con Kramnik. Muchos la consideran como buena a secas. [Se jugó más 14.Re2 Pero el negro ha podido defenderse bien. 14...Tg8 una torre detrás de un peón que no puede moverse merece el famoso mote que Nimzovich puso a una jugada similar de Capablanca: "La misteriosa jugada de Torre" En el match de Topalov – Kramnik, del Mundial de Elista (m/6) 2006 se jugó: 15.Thd1 (15.h4 Tc8!? 16.Aa2 Ac5 17.Axc5 Txc5 18.Tac1 La partida Ponomarev – Rublevsky/Candidatos (m/5) Elista 2007 siguió 18...h5!? 19.b4 Tc6 20.Cb1 Re7! 21.Txc6 bxc6 22.Cc3 Tb8 23.Tb1 f5! y el negro resolvió sus problemas con juego preciso.) 15...Tc8 16.b3 Ac5 17.a5 Re7 La iniciativa del blanco se va disipando 18.Ca4 Ab4! Curiosa manera de forzar cambio de caballos. 19.Cb6 Cxb6 20.Axb6 f6 Ahora se ve la razón

de la "Misteriosa jugada de Torre: ...Tg8 defiende al peón g para posibilitar ...Ac5, que a su vez posibilita ...Re7 y luego ...f6, con el reingreso a la escena del Ag6. El negro empató fácil. V.Topalov-V.KramnikMundial , partida 6 , Elista 2006/]; En L.Aronian-V.Kramnik, Wijk aan Zee 2007, se vio 14.h4 Tc8 15.Aa2 h6 y el alfil fue a h7-g8 para luchar, antes de ser liberado por ..f6. En ese punto se acordaron las tablas]

14...Tg8

La misteriosa jugada de torre.

14...Tc8 15.Ce2! (15.Aa2 dio al blanco leve ventaja en Zhang Zhong - Megaranto/Jakarta 2007, 15...Tg8 16.Re2 Cb8 17.Thd1 Cc6 18.Ab6 Ab4 19.Td2 Re7 y etc.) 15...Tg8?! la defensa con más visión. **a)** 15...e5 16.Ae3 Ab4+ 17.Rf2 No es mejor 17...Re7 18.Cc3 Axc3 (18...Cf6 deja encerrado al alfil) 19.Txc3 f6 20.Thc1 Af7 (20...Thd8 21.Ad5 Txc3 22.Txc3) 21.Axf7 Txc3 22.Txc3 Rxf7 23.Tc7 Re6 24.Txb7 (24.Re2!?) 24...Tc8±; **b)** 15...Ad6 16.Axg7 Tg8 17.Ad4 Ce5; **c)** 15...Tc6 16.Rf2 Ac5 17.Axc5 Cxc5 18.b4! Cxa4 19.Axa6!!±; **d)** 15...Ab4+!? 16.Rf2 0-0± 17.h4 e5 18.Ae3 h5 19.Thd1 etc.; 16.h4 h6 17.Rf2 Tc6? (17...Td8!?) 18.b4! Simple 18...Rd8 **a)** 18...Axb4 19.Axa6!! Aa3 (19...Txa6? 20.Tc8+ Re7 21.Txg8+-) 20.Axb7 Txc1 21.Cxc1 Cc5 22.Ac6+ Re7 23.Ab5±; **b)** 18...e5 19.Ae3; 19.h5 Ah7 20.b5 axb5 21.Axb5 Txc1 (21...Td6 22.Thd1 e5 23.Ae3 etc.) 22.Txc1+- g5 23.Axd7!? Rxd7 24.Ae5 Rd8 (24...b6 25.Tc7+ Re8 26.g4+-) 25.Tc7 f6 26.Cd4! una combinacioncita

26...Axe4 27.Cxe6+ Re8 28.fxe4 fxe5 29.Txb7 Se rinde el negro. 1-0 Gyimesi,Z (2610)-Bindrich,F (2512)/Alemania, GER 2008/]

15.h4

El blanco aprovechando que tiene ventaja de espacio y mayor radio de acción de sus piezas, abre un segundo frente, por eso mantenía la torre en h1. Pero la posición negra es muy solida y la estructura de peones simétrica.

15...h6 16.Re2

De esta manera u otra el rey tiene que quitarse de la primera horizontal para que las torres se coordinen o cooperen. ¿Pero donde exactamente ? ¿en e2 o f2? - esa es una pregunta muy sutil. Que debería haber sido solucionado en la preparación en casa. [16.Rf2 Ad6 17.Ce2 Re7 18.Aa2 y si 18...Ce5? 19.Ab1 con ventaja. La casilla e2 es útil para el caballo de c3.]

16...Ad6

Es una jugada clave. La idea facilita Re7, y así conectar las torres.

17.h5 Ah7 18.a5

Típico del juego de Topalov, ya que no puede poner el caballo en e2, lo va a poner en a4. ¿Pero el peón no queda expuesto en a5, luego de ...Ab4?

18...Re7

[18...Ab4 19.Ca4 Axa5 20.b4 Ad8

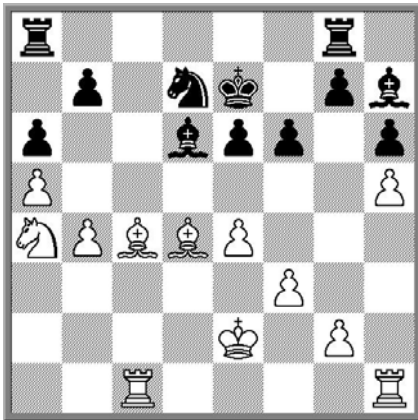
(20...Axb4 21.Tb1 a5 22.Ab5 0-0-0 (22...e5 23.Ac5) 23.Thd1 Rb8 24.Axd7 y gana el blanco.) 21.Ab3 aqui es como en la partida 2, pero el que tiene peón de más es Topalov.¿Curioso, no?]

19.Ca4 f6

como en la partida 2, un alfil quiere darse aire (en la dos era uno de ...Aa7 a ...b8 y aqui uno de ...Ah7 a ...g8). [19...Tac8 20.Thd1 g6]

20.b4

Claro que la idea es poner el caballo en c5, pero hay que ver.



20...Tgc8 21.Ac5

[A muchos nos gustaba más 21.Cc5 Tc7! sólo así (21...Cxc5 22.bxc5 Axc5 23.Axe6 Rxe6 24.Axc5 con ventaja del blanco.; 21...Axc5 22.bxc5 Cxc5 23.Aa2 Cd7 24.Ab2 Ce5 25.Aa3+ La pareja de alfiles del negro son muy fuertes.) 22.Cxd7 Txd7 23.b5 Aa3! 24.Tcd1 Tc8 25.bxa6!! Txc4 26.Axf6+ gxf6? (lo adecuado es 26...Rxf6 27.Txd7 bxa6 pero tras 28.Tb1 no le espera al negro una vida tranquila.) 27.Txd7+ Rxd7 28.Td1+ Re7

(28...Rc7 29.a7; 28...Rc8 29.a7) 29.axb7 y a6 29...Tb4 (29...Tc2+ 30.Td2) 30.a6; 21.b5 Txc4 22.Txc4 axb5 y el negro gana.]

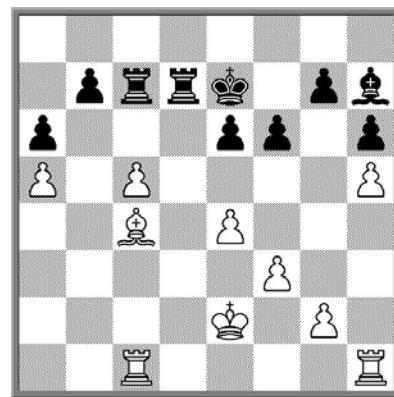
21...Axc5 22.bxc5 Tc7 23.Cb6 Td8

Tiempo de los contrincantes: 1.01 - 0.58. El negro tratará de trabajar la debilidad de c5, pero la iniciativa es del blanco. [23...Cxb6 24.cxb6 se ve horrible. 24...Tc5 25.Axe6 Txc1 26.Txc1 Rxe6 27.Tc7 ¿podría contener el negro a Marabunta?]

24.Cxd7

Esto quita la tensión, pero no había forma de mantenerla. [24.Ad5 se ve espectacular 24...Cb8!]

24...Tdx7



25.Ad3

¿Porque abstenerse de c5-c6?Tras la jugada del alfil a d3, el negro tiene un esperado respiro aparentemente.El blanco quiere tomar en a6, pero si puede conservar el peon de a5, para tener un peón pasado en una banda.Tiempos 0.58 - 0.39 [25.c6 bxc6 26.Axa6 Ta7 27.Txc6 Td6 El blanco en resumen no

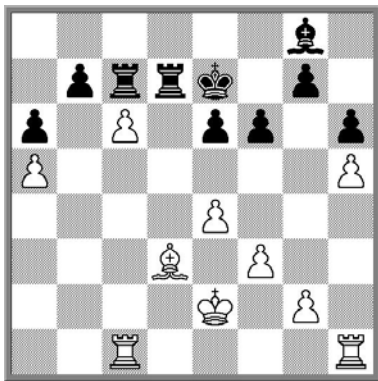
puede mantener su peón de a5.
 28.Txd6 Rxd6 29.Td1+ Re7 30.Ab5
 (30.Ac8 Tc7! 31.Tb1 Txc8 32.Tb7+
 Rd6 33.a6 e5 34.a7 Ta8 35.Rd3 Ag8
 36.Tb8 Txa7 37.Txg8 y debe ser
 tablas.) 30...Txa5 31.Td7+ Rf8 32.Ac4
 Txb5 33.Axe6 Te5 34.Ad5 Te7]

25...Ag8

[25...Tc6 para parar c5-c6 26.Tc3 e5
 27.Tb1 Ag8 y nos vamos a tablas.;
 25...e5 26.c6 Txc6 27.Txc6 bxc6
 28.Tb1 y el negro tiene problemas.;
 Otra alternativa era 25...f5! 26.c6
 (26.e5 Td5 27.f4 Ag8 28.Tc3 Af7)
 26...Txc6 27.Txc6 bxc6 28.e5 Td5
 29.Ta1 Txe5+ 30.Rf2 Td5 31.Axa6
 Td7 y el negro no debe perder.]

26.c6

[26.Tc3 Td4 27.Tb1 Ta4 28.Tcb3
 Txa5 29.Txb7 Taxc5 sería tablas.]



26...Td6!?

Esto no deja de ser una sorpresa.
 [26...Txc6 27.Txc6 bxc6 28.Tb1 con
 ventaja blanca, aparentemente, pero
 veamos: 28...Rd6! 29.Tb6 e5 30.Txa6
 (30.Axa6 Ta7 31.Rd3 Rc5 y el blanco
 no puede hacer progresos.) 30...Rc5
 31.Ta8 Ac4 y nos vamos a un final

tablas de torres.]

27.cxb7 Txb7

las tablas están mas cerca. El peón
 de a6 es débil, pero las torres del
 negro están muy activas, cubren su
 espalda y pueden invadir al blanco.

28.Tc3 Af7

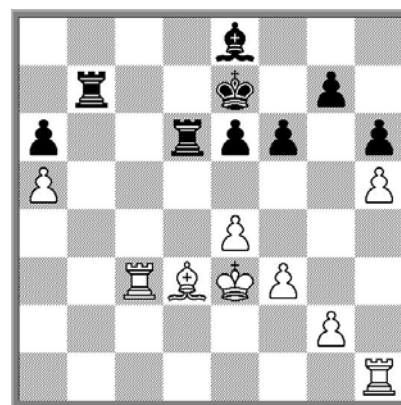
[28...Tb2+ 29.Tc2 El cambio de un
 par de torres favorece al
 blanco.(29.Re3 Ta2! 30.Tb1 Td7 y
 sería tablas seguramente)]

29.Re3

[29.Thc1 Axb5 30.Tc7+ Txc7
 31.Txc7+ Td7 32.Tc8 Ta7 (32...Td8
 33.Axa6 Txc8 34.Axc8 Rd6 35.a6
 Ae8 36.Rd3 Ac6 37.Rc4 Amenazando
 entrar a un final ganado de peones)
 33.Tg8 Rf7 34.Tb8 Re7 35.Tb6 Ae8
 con tablas.]

29...Ae8

No puede uno de dejar de pensar en
 la segunda partida, cuando el alfil
 negro fue a b8



30.g4

[30.Thc1 parece más natural.
30...Axb5 31.Tc7+ Txc7 32.Txc7+
Td7 33.Txd7+ Rxd7 34.Rd4 Rc6
35.e5 y no se ve fácil salvar al negro.]

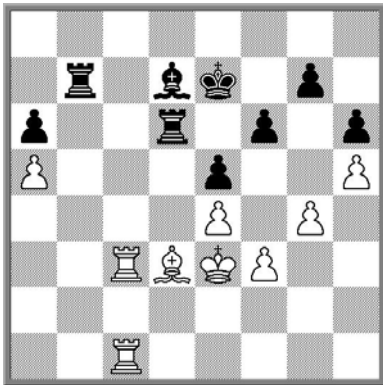
30...e5

se ha fijado totalmente la estructura de peones. Todo depende del destino del peón a5. Tiempos: 0.27 -0.23

31.Thc1

De nuevo la misma idea entrar a c7, pero ya no es tan peligrosa esta invasión.

31...Ad7



El negro ha estabilizado la posición. El peón a6 sobrevivió. Un comentarista aficionado a la astronomía comentó que el alfil había hecho una Casiopea: h7-g8-f7-e8-d7, finalmente el alfil está con su gente y en casa.

32.Tc5

[32.Tc7 Tb3 33.T1c3 Txc3 34.Txc3 Rd8!]

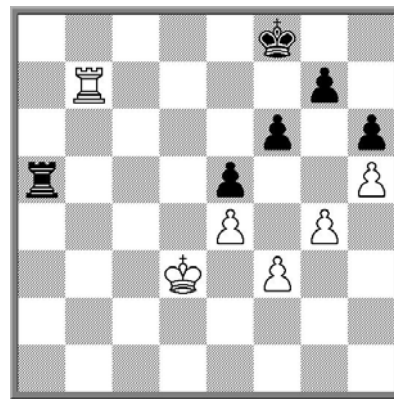
32...Ab5

El peón deja de estar débil. [32...Tb3 33.T5c3 Txc3 34.Txc3 Rd8 con absoluta igualdad.]

33.Axb5 axb5

Los peones pasados serán cambiados pronto.

**34.Tb1 b4 35.Tb3 Ta6 36.Rd3 Tba7
37.Txb4 Txa5 38.Txa5 Txa5 39.Tb7+
Rf8**



¿y ahora? ¿se necesita seguir jugando esto?

**40.Re2 Ta2+ 41.Re3 Ta3+ 42.Rf2
Ta2+ 43.Re3 Ta3+ 44.Rf2 Ta2+
45.Re3 Ta3+ 46.Rf2**
1/2-1/2

tablas y pienso que Anand tiene la ventaja psicológica ahora en el match, pero si continua siguiendo los caminos marcados por Kramnik, bien pudieran tenderle una emboscada.