

# Nuestro Círculo

Año 2 Nº 70

Semanario de Ajedrez

6 de diciembre de 2003

## CARLOS E. GUIMARD 1913 - 2001



Carlos Enrique Guimard nació el 6 de abril de 1913 en Santiago del Estero y falleció en Buenos Aires en 2001 (\*).

Fue campeón argentino en 1936 (le ganó el match a Grau por + 4 - 0 = 4), en 1937 (a Jacobo Bolbochán + 7 - 2 = 1) y en 1941 (a Maderna + 7 - 0 = 2).

Llegó a maestro internacional en 1950 y a gran maestro en 1960. Conquistó el primer premio en Berlín 1937 (junto a Rellstab) delante de Saemisch y Brinckmann. Participó en las Olimpíadas de Estocolmo 1937, Buenos Aires 1939, Dubrovnik 1952 y Amsterdam 1954. Compartió el 15o. lugar (de 20 participantes) en el fuerte Magistral de Groeningen 1946. Ese mismo año logró el tercer puesto en el Torneo Internacional de Barcelona. Compartió el cuarto lugar en el fuerte certamen de Buenos Aires 1960, donde logró el título de gran maestro. Decimotercero de 21 participantes en el Interzonal de Gotinga 1955, décimo de 22 en La Habana 1962.

Fue periodista, dirigente y organizador de torneos. De juego vigoroso y dinámico, en estilo clásico, fue el creador de la

variante que lleva su nombre: 1.e4 e6 2.d4 d5 3.Cd2 Cc6!?

"Sólo sé que tengo que atacar el peón de d4", así expresó su idea en un reportaje.

Su repertorio de aperturas: Defensa Francesa o Filidor, Apertura Colle o Sistema Torre, Defensa Holandesa u Ortodoxa.

### GRANDES PARTIDAS DE GUIMARD

Guimard-Grau, Mar del Plata (R11) 1934 1.d4 d5 2.c4 e6 3.Cf3 c5 4.cxd5 exd5 5.g3 Cc6 6.Ag2 Cf6 7.O-O Ae7 8.Cc3 O-O 9.h3 Ce4 10.dxc5 Cxc3 11.bxc3 Axc5 12.Dd3 h6 13.Tb1 Ab6 14.Ab2 Ae6 15.Tfd1 De7 16.Db5 Tfd8 17.Cd4 Axd4 18.cxd4 Tac8 19.a3 Dd7 20.Rh2 b6 21.Tdc1 Db7 22.e4 a6 23.De2 dxe4 24.d5 Axd5 25.Dg4 f5 26.Dxf5 Df7 27.Axe4 Axe4 28.Dxe4 Td2 29.Tc2 Txc2 30.Dxc2 Ce7 31.De4 Cd5 32.Rg1 Te8 33.Dd4 b5 34.Tc1 Cf6 35.Df4 Cd5 36.Dd4 Db7 37.Dg4 Cb6 38.Td1 Cc4 39.Ac3 Df7 40.Td7 Te7 41.Txe7 (1/2)

Guimard-Christensen, Alfred Buenos Aires (R8) 1939 1.d4 Cf6 2.Cf3 g6 3.c4 Ag7 4.Cc3 d5 5.Db3 dxc4 6.Dxc4 O-O 7.e4 c6 8.Ae2 Ae6 9.Dd3 Ca6 10.O-O b5 11.Td1 Db6 12.Ag5 Tfd8 13.Tac1 Ac4 14.De3 Axe2 15.Dxe2 b4 16.Ca4 Db5 17.Dc2 Cxe4 18.Dxe4 Dxa4 19.Axe7 Te8 20.Dxc6 Dxc6 21.Txc6 Txe7 22.Txa6 Tc8 23.b3 Tc2 24.d5 Td7 25.g3 Tc5 26.d6 Ac3 27.Td3 f6 28.Ch4 Rf7 29.Cg2 g5 30.Ce3 Re6 31.Cc4 Ae5 32.Te3 g4 33.h3 h5 34.hxg4 hxg4 35.Te4 f5 36.Te2 Td5 37.Rg2 Rf6 38.Tc6 Axd6 39.Te1 Rf7 40.Th1 (1-0)

Guimard-Rometti, B. Buenos Aires (R6) 1939 1.d4 Cf6 2.Cf3 c5 3.d5 e6 4.c4 b5 5.Ag5 h6 6.Axf6 Dxf6 7.Dc2 exd5 8.cxd5 d6 9.e4 a6 10.a4 b4 11.Cbd2 Ag4 12.Ae2 Axf3 13.Axf3 Cd7 14.O-O Ae7 15.Ae2 O-O 16.f4 Tf8 17.Ag4 Tc7 18.Axd7 Txd7 19.Cc4 Dd4+ 20.Rh1 Tb8 21.Tad1 b3 22.De2 Df6 23.e5 Dg6 24.f5 Dg5 25.f6 gxf6 26.Td3 fxe5 27.Tg3 Dgx3 28.hxg3 Ag5 29.Dg4 Tdd8 30.Cd2 (1-0)

Letelier, Rene-Guimard, Buenos Aires (R11) 1939 1.d4 Cf6 2.Cf3 b6 3.Cc3 d5 4.Af4 e6 5.e3 Ad6 6.Ce5 Ab7 7.Ab5+ c6 8.Ad3 a6 9.Df3 c5 10.g4 cxd4 11.exd4 Cc6 12.Cxc6 Axc6 13.g5 Cg8 14.h4 Ce7 15.h5 Axf4 16.Dxf4 Db8 17.Ce2 Ab5 18.Dxb8+ Txb8 19.O-O-O Axd3 20.Txd3 Cf5 21.Cf4 Rd7 22.Te1 Tbc8 23.Rb1 g6 24.h6 Thf8 25.Tdd1 Tce8 26.Cd3 f6 27.f4 Rd6 28.c3 Cg3 29.Tg1 Ce4 30.Tg2 fxx5 31.fxx5 Tf5 32.Ce5 Tef8 33.Tdg1 Tf4 34.Rc2 Th4 35.Rd3 b5 36.a3 Tf5 37.Re2 Th3 38.Cd3 Th5 39.Ce5 Re7 40.Cf3 Th3 41.Cd2 Cd6 42.Tg3 Th2+ 43.T1g2 Th5 44.Rd3 Th1 45.Te2 Cf7 46.Teg2 a5 47.Cf3 a4 48.Cd2 Th5 49.Cf3 Cd6 50.Cd2 Th1 51.Te2 Cf7 52.Teg2 Rd7 53.Cf3 Cd6 54.Cd2 Th5 55.Re3 Re6 56.Rd3 Tf8 57.Te3 Rd7 58.Tge2 Te8 59.Tg2 Cf5 60.Te5 Th3+ 61.Re2 Tf8 62.Cf1 Ch4 63.Th2 Cf3 64.Txh3 Cg1+ 65.Re1 Cxh3 66.Ch2 Tf4 67.Rd1 Re7 68.Re1 Cf2 69.Te2 Ce4 70.Tg2 Tf5 71.Re2 Cxg5 72.Cg4 Cf7 73.Th2 Tf4 74.Tg2 Tf5 75.Re3 Th5 76.Rf4 Cxh6 77.Ce5 Tf5+ 78.Re3 Cf7 79.Cf3 Cd6 80.Th2 h5 (0-1)

Cherta, Pedro-Guimard, Barcelona 1946 1.d4 e6 2.c4 f5 3.g3 Cf6 4.Ag2 Ae7 5.Cf3 d5 6.Cc3 c6 7.O-O O-O 8.b3 De8 9.Dc2 Dh5 10.Af4 Cbd7 11.Tad1 h6 12.Dc1 Ce4 13.Ce5 Cxe5 14.Axe5 Cg5! 15.h4 Ce4 16.f3 Cxc3 17.Dxc3 f4! 18.e3 fxx3 19.Axx3 Axx4 20.Axx4 Dxx4 21.f4 Ad7 22.Td2 De7 23.Tdf2 Tf6 24.e4 dxe4 25.Axe4 Taf8 26.De3 Rh8 27.Ad3 Ae8 28.f5 Af7 29.d5 cxd5 30.cxd5 e5 31.Ae4 b6 32.Tc1 Td8 33.Td2 Tfd6 34.Df3 Dg5+ 35.Dg2 De3+ 36.Rh2 Df4+ 37.Rh3 Txd5! 38.Txd5 Axd5 39.Tg1 De3+ 40.Rh2 Df4+ 41.Rh3 g5! (0-1)

Guimard-Taimanov, Mark Bs.As. 1960 1.d4 Cf6 2.Cf3 g6 3.Ag5 Ag7 4.Cbd2 c5 5.e3 (5.Axf6!?) 5...O-O 6.c3 b6 7.Ae2 Aa6 (Mejor 7...Ab7) 8.O-O Dc8 9.h3 h6 10.Ah4 Axe2 11.Dxe2 Da6 12.Tfe1 Dxe2 13.Txe2 Cc6? (imprescindible era g5 o d6) 14.Axf6! Axf6 15.dxc5 bxc5 16.Ce4! c4 17.Cxf6+ exf6 18.Td1 Tfd8 19.Td6 (Final técnicamente ganado) 19...Tab8 20.Txf6 Tb7 21.Td2 Tdb8 22.Tf4! Txb2 23.Txd7 Txa2 24.Tfx7

Tb1+ 25.Rh2 Txf2 26.Tg7+ Rf8 27.Th7!  
Rg8 28.Tdg7+ Rf8 29.Tc7 Rg8 30.Thd7  
(1-0)

Uhlmann,Wolfgang-Guimard, Buenos Aires 1960 1.d4 f5 2.g3 e6 3.Ag2 Cf6 4.Cf3 Ae7 5.O-O O-O 6.c4 d5 7.b3 c6 8.Aa3 Ad7 9.Dc1 Ae8 10.Cc3 Cbd7 11.Cg5 Af7 12.f3?! Axa3 13.Dxa3 dxc4 14.bxc4 Cb6 15.Dc5 Cfd7 16.Cxf7 Df6 17.Dd6 Txf7 18.Tfd1 Cxc4 19.Db4 Ce3 20.Td2 Cb6 21.a4 Td8 22.Dc5 Tfd7 23.Tb1 Cbc4 24.Td3 b6 25.Dxc6 Td6 26.Dc7 Txd4 27.Txd4 Dxd4 28.Cb5 Dd2 29.Cxa7 Td7 30.Dc6 Rf7 31.Cc8 Ce5 32.Db5 Cd1 33.h4 Dd4+ 34.Rh1 Cc3 35.e3 Dd1+ 36.Txd1 Txd1+ 37.Df1 Txf1+ 38.Axf1 Cxa4 39.Rg2 Cd7 40.Ac4 Cc3 41.Rf2 (secreta) 41...Rf6 42.Cd6 Ce5 43.Aa6 g6 44.Af1 Cf7 45.Cc8 b5 46.f4 b4 47.Ac4 Ce4+ 48.Re1 Cxg3 49.Ca7 Cd8 50.Rd2 e5 51.Rd3 Ch5 52.fxe5+ Rxe5 53.Cb5 Cc6 54.Cd4 Cxd4 55.exd4+ Rf4 56.Af7 Cf6 57.Rc4 Re4 58.d5 b3 59.Rxb3 Cxd5 60.Rc2 Cf6 (0-1)

Benko,Pal-Guimard, Buenos Aires 1960 1.d4 e6 2.c4 f5 3.g3 Cf6 4.Ag2 Ae7 5.Cf3 O-O 6.O-O d5 7.Dc2 c6 8.Cbd2 De8 9.Ce5 Cbd7 10.Cd3 Rh8 11.Tb1 Ce4 12.Cf3 Cd6 13.c5 Cf7 14.Af4 Af6 15.Dc3 g5! 16.Ac7 Tg8 17.Cfe5 Cdx5 18.dxe5 Ag7 19.Dd4? (19.e3 Schwarz) 19...Dd7 20.Aa5 b6! 21.cxb6 axb6 22.Axb6 Aa6 (! 22...Txa2 23.Ta1) 23.Cc5 Dc8 24.f4 gxf4 25.gxf4 Axe2 26.Tf2 Ah5 27.a4! Cd6! 28.a5 Ce4 29.Cxe4 fxe4 30.b4 Ah6 31.f5 (? 31.Rh1!) 31...exf5 32.e6+ Ag7 33.Txf5 Af3!! 34.Tg5 Dxe6 35.Axf3 Af6! 36.Txg8+ Txg8+ 37.Ag2 Txg2+! 38.Rxg2 Dg4+ 39.Rh1 Df3+ 40.Rg1 Dg4+ (secreta) 41.Rh1 Df3+ 42.Rg1 Axd4+ 43.Axd4+ Rg8 44.Te1 Dd3 45.Ac5 Rf7 46.Ta1 (46.Te3 Dc4 y centraliza rey) 46...e3 47.a6 Dg6+ 48.Rh1 Df6 (0-1)

Guimard-Keres,Paul Bs.As. 1964 1.d4 Cf6 2.Cf3 g6 3.Ag5 Ag7 4.Cbd2 c5 5.e3 d6 6.c3 Cbd7 7.Ae2 h6 8.Ah4 O-O 9.a4 Dc7 10.Db1 e5 11.O-O Te8 12.dxe5 Cxe5 13.Cxe5 dxe5 14.Td1 Td8 15.Axf6 Axf6 16.Ac4 Rg7 17.Da2 Ag5 18.Ad5 Ag4 19.Cf3 Td6 20.h3 Axf3 21.Axf3 Tad8 22.Dc4 (1/2)

Guimard-Petrosian,Tigran Bs.As. (R16) 1964 1.d4 d5 2.Cf3 Cf6 3.e3 c5 4.Cbd2 Cbd7 5.c3 g6 6.Ce5 Cxe5 7.dxe5 Cg4 8.Ab5+ Ad7 9.e6 Axb5 10.exf7+ Rxf7 11.Dxg4 Dc8 12.Df3+ Df5 13.e4 dxe4 14.Cxe4 Dxf3 15.Cg5+ Re8 16.Cxf3 Ac6 17.Re2 Ab5+ 18.Re1 Ac6 19.Re2 Ab5+ 20.Re1 Ac6 (1/2)

Byrne,Robert-Guimard, Bs.As.(R8) 1964 1.d4 e6 2.c4 d5 3.Cc3 Cf6 4.cxd5 exd5 5.Ag5 c6 6.e3 Ae7 7.Ad3 Cbd7 8.Cge2 Ch5 9.Axe7 Dxe7 10.Dc2 g6 11.O-O Cdf6 12.Tab1 O-O 13.b4 Ad7 14.b5 Dd6 15.bxc6 Cg4 16.g3 bxc6 17.Ca4 Tfe8 18.Cc5 Ac8 19.Tfe1 Df6 20.Cc3 Cg7 21.C3a4 Cf5 22.Ca6 Ch4 23.gxh4 Cxh2 24.Rxh2 Dxh4+ 25.Rg1 Dg4+ 26.Rh2 (1/2)

Filip,Miroslaw-Guimard, Bs.As. (R10) 1964 1.c4 e6 2.Cf3 d5 3.d4 Cf6 4.Cc3 Ae7 5.Af4 O-O 6.e3 c5 7.dxc5 Cc6 8.a3 Axc5 9.Dc2 d4 10.O-O-O De7 11.exd4 Cxd4 12.Cxd4 e5 13.Ag5 Axd4 14.Cd5 Dd6 15.Axf6 gxf6 16.Ad3 Rg7 17.Ce3 b5 18.cxb5 Ae6 19.Cf5+ Axf5 20.Axf5 Tab8 21.a4 a6 22.Db3 Tfd8 23.Rb1 axb5 24.axb5 Ta8 25.Ae4 Ta5 26.Ac6 Dc5 27.Td3 Da7 28.Rc2 Ta2 29.Tb1 Dc5+ 30.Rd1 Ta7 31.Tc1 De7 32.Re2 e4 33.Txd4 Txd4 34.b6 Td3 35.bxa7 Txb3 36.a8D Txb2+ 37.Rf1 Dd6 38.Dc8 Df4 (0-1)



Guimard-Uhlmann,Wolfgang, Mar del Plata 1966 1.d4 Cf6 2.Cf3 g6 3.Ag5 Ag7 4.Cbd2 d5 5.e3 c5 6.c3 Cbd7 7.Ae2 O-O 8.O-O Te8 9.Db3 b6 10.Tfd1 Ab7 11.Ah4 Dc8 12.a4 Aa6 13.Ab5 Db7 14.Axf6 c4 15.Axa6 Dxa6 16.Db5 Dxb5 17.axb5 Axf6 18.Ta2 Tec8 19.Tda1 Tc7 20.Ce1 e6 21.Cc2 Ae7 22.e4 Cb8 23.Ce3 Td7 24.g3 Af6 25.exd5 exd5 26.Cf3 a5 27.Ce5 Td8 28.f4 Ag7 29.Te1 Ta7 30.Cf3 Te7 31.Taa1 Rf8 32.Rf2 Td6 33.Ce5 f6 34.Cf3 Cd7 35.f5 Rf7 36.Cg2 Txe1 37.Txe1 Ah6 38.g4 Cf8 39.Cg1 Td8 40.Ce2 Ad2 (1/2, suspendida y tablas sin reanudar).

..... (\*) Según Foguelman, murió en 2001 y la foto nos las dio Guimard autografiada el 5/3/45, siendo mi hermano y yo unos recién iniciados en el ajedrez y el maestro, uno de los últimos campeones argentinos.

Con Grau constituía la pareja de ajedrecistas más populares, quizá porque ambos aparecían diciendo en los avisos de Geniol: "Yo también lo tomo"...

## PARTIDAS AMENAS COMENTADAS

22

Por el Ing. Eduardo Iacobacci

**Yakovich (2575) - Nadyrhanov (2480)**  
Rusia-Cup8 Smolensk, 1997

### El Sacrificio.

Defensa India del Rey Variante Averbach. El jugador de piezas blancas es gran maestro y ruso. De diferentes fuentes lo he encontrado comenzando su apellido con J o con Y. El conductor de las negras es uzbeko y maestro internacional, por supuesto hasta donde pude averiguar. Smolensk (Rusia) perteneció alguna vez a Lituania y luego a Polonia. Fue fundada en el siglo IX.

**1.d4 Cf6 2.c4 g6 3.Cc3 Ag7 4.e4 d6 5.Ae2 0-0 6.Ag5 Ca6** Esta es la jugada moderna. Antes se jugaba invariablemente Cbd7. **7.Dd2 e5 8.d5 De8 9.f3** A pesar de ser teórica, en mi opinión, esta jugada no concuerda con el planteo blanco. Ahora el alfil está mal ubicado y debe perder tiempos hasta buscar una casilla cómoda. Me agrada más Cf3 **9...Ch5 10.Ad1 f5 11.Cge2 Ad7 12.a3 Af6! 13.Ae3 f4 14.Af2 De7 15.Ac2** La falta de enroque es aprovechada por el negro **15...Ah4! 16.g3 Ag5 17.g4 Cg3!! 18.hxg3** De los comentarios del triunfador se da esta jugada como dudosa dando la siguiente variante [18.Tg1 Cxe2 19.Dxe2 Ah4 20.Axh4 Dxh4+ 21.Df2 De7 Con igualdad] **18...fxg3 19.Ae3 g2 20.Th3** [A 20.Tg1 Ah4+ 21.Rd1 Txf3 22.Ad3 Axd4 23.Txd4 Tf1+ 24.Rc2 Txa1 25.Txg4 Ae1 26.Ag5 Dd7+] **20...Ah4+ 21.Af2 Axf2+ 22.Rxf2 Axd4! 23.Dh6** El blanco decide devolver material [23.Tg3 Axf3 24.Txf3 Dh4+ 25.Cg3 Dh2! ganando] **23...Axh3 24.Dxh3 Dg5! 25.Dg3** [25.Dxg2 Txf3+ 26.Dxf3 Tf8 27.Dxf8+ Rxf8 28.b4 Cb8 mejor las negras] **25...Dd2 26.Tc1 Tf7! 27.Cb1?** Pierde y permite la bonita combinación que viene **27...g1D+**



**28.Dxg1** Las jugadas de las blancas son todas únicas **28...Txf3+!** **29.Rxf3 Tf8+** **30.Rg3 Dxe2 31.Cc3 Tf3+** Las blancas abandonan, pues sigue **32.Rh4 Tf4+** **33.Rh3 Df3+** **34.+Dg3 Th4+!!** Excepcional. Pocas veces se encuentran partidas donde se sacrifican dos torres y dos piezas menores 0-1

## EL RINCÓN DEL AGUAFIESTAS

31

Por Leonardo Lipiniks Hassenfus



Partida Ftacnik-Georgiev, Groningen, 1977

Juegan las blancas

Magister Neishtadt dixit "en su última movida jugada el rey negro no capturó la torre (en previsión de Af2- d4+) y jugó g3. ¿Qué deberían jugar las blancas? Pensemos, pensemos un buen rato pues es complicado el asunto....."

Ya está, continua Neishtadt: **1 Tg8!** Una jugada que obligó al negro a abandonar en vista de la siguiente variación forzada

**1....TxT 2 Ad4+, Tg7 3.AxT+, Rxg7 4. Dc7+ Rf6** (Rf8 DxT+, etc) **5.Dxf4+ Df5** (5 Re7 permite capturar la torre con jaque tras 6 Dd6+ y si 5.Rg7 la torre se toma tras la preliminar 6.Dxg3+) **6.Dd6+! Rg7, 7.Dxg3+ y 8.Dxb8.**

Al Aguafiestas no le parece una variante tan forzada pues hay varias alternativas no mencionadas, lo que le hace sospechar lo peor: 1...Rh7; 3...Rg7 que les propone analizar. Si antes del próximo número nadie presentara las variantes ganadoras contra esas respuestas no indicadas, el Aguafiestas presentará las suyas en dicho número próximo.

Hasta entonces, amigos ...  
Leonardo Lipiniks Hasenfuss

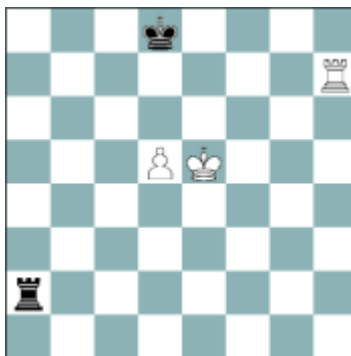
## FINALES INSTRUCTIVOS

- 1 -

Por Robert Yataikov

Comenzamos hoy una serie de notas sobre FINALES en las que daremos primacía a ejemplos que el aficionado con alguna práctica podrá seguir con la sola ayuda de los diagramas, obviando la lectura de extensas explicaciones.

### Posición 1. Juegan negras y tablas

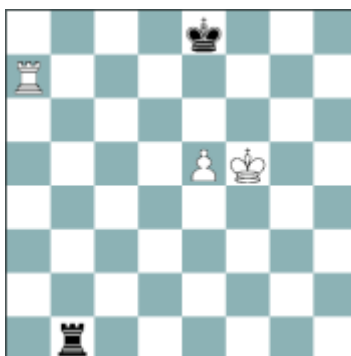


1.... Ta6 2.Tf7 (no Th8+) Tb6 3.Tg7 Ta6 4.d6 Ta1! (posición de Philidor) 5.Re6 Te1+ 6.Rd5 Td1+ 7.Rc5 Tc1+ 8.Rb4 Td1 ½ : ½ por jaque perpetuo.

Si  
1....Ta5? 2.Re6 Ta6+ 3.d6 Rc8 4.Th8+ Rb7 5.Re7 Ta1 6.d7 Te1+ 7.Rf6 Tf1+ 8. Re5 Te1+ 9.Rf4 Tf1+ 10.Re3 Te1+ 11.Rf2 1: 0

Si  
1....Ta5? 2.Re6 Ta1 3.Th8+ Rc7 4.d6+ Rc6 5.Tc8+ Rb7 6.d7 Te1+ 7.Rf5 Tf1+ 8.Re4 Te1+ 9.Rf3 Tf1+ 10.Re2 1: 0

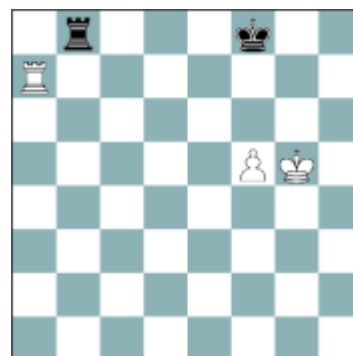
### Posición 2. Juegan blancas y tablas



Posición de Cheron 1.Rf6 [1.Re6? Tb6+ y tablas] 1...Te1!! 2.Re6 Rf8 3.Ta8+ Rg7 4.Rd6 Rf7! y tablas. ½ - ½

Si  
1.Rf6 Tf1+? 2.Re6 Rf8 3.Ta8+ Rg7 4.Re7 Tf7+ Rd6 Tb7 6.e6 Tb6+ 7.Rd7 Tb7+ 8.Rc6 y ganan las blancas 1: 0

### Posición 3. (peón alfil) Juegan blancas y ganan

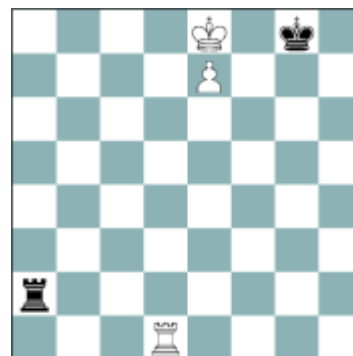


a)  
1.Rg6 Tb6+ 2.f6 Re8 3.Rg7 1: 0

b)  
1.Rg6 Tb1 2.Ta8+ Re7 3.f6+ Re6 4.Te8+ Rd7 5.f7 Tg1+ 6.Rh5 Th1+ 7.Rg4 Tg1+ 8.Rh3 Th1+ 9.Rg2 1: 0

c)  
1.Rg6 Tc8 2.f6 Rg8 3.Tg7+ (f7?) Rh8 (si ...Rf8 4.Th7) 4.Th7+ Rg8 5.f7+ Rf8 6.Th8+ 1: 0

### Posición 4. Juegan blancas y ganan



1.Tg1+ Rh7 2.Tg4! Te2 3.Rf7 Tf2+ 4.Re6 Te2+ 5.Rf6 Tf2+ 6.Re5! Te2+ 7.Te4 (posición de Lucena) 1: 0

Si  
1.Tg1+ Rh7 2.Tg4! Te2 3.Rf7 Tf2+ 4.Re6 Te2+ 5.Rf6 Te1? 6.Tg5! Tf1+ 7.Re6 Te1+ 8.Te5 1: 0

Si  
1.Tg1+ Rh7 2.Rf7? Tf2+ 3.Re6 Te2+ 4.Rd6 Td2+ 5.Rc5 Te2 ½ : ½  
(continuará)

## NUESTRO CÍRCULO

Website:  
<http://ar.geocities.com/nuestrocirculo>

Director: Roberto Pagura  
Distribuye: Nicolás Britos  
Internet: Víctor Francia  
[ropagura@ciudad.com.ar](mailto:ropagura@ciudad.com.ar)  
(54-11) 4958-5808 Buenos Aires, Argentina

