

# Nuestro Círculo

Año 9 Nº 394

Semanario de Ajedrez

20 de febrero de 2010

## HORATIO GIANUTIO 1550-1620 (?)



Recién a fines del siglo XVI vió la luz en Italia la primera obra ajedrecística importante de autor italiano: el "Libro nel quale si tratta della maniera di giuocar a scacchi con alcuni sottilissimi partiti", compuesto por el ajedrecista y teórico piemontés **Horatio Gianutio della Mantia** e impreso en Turín en 1597 por Antonio de Bianchi.

No hay muchos datos sobre el autor, que nació probablemente hacia 1550, y sólo se le conoce por su libro. Quizá la información más valiosa sea del canónigo Ponziani en 1769, cuando dice que Gianutio "fue el primero en elevarse de la tierra con cierto vuelo y descubrir algunas finezas, en las cuales se muestra como jugador más que mediocre". Claro está que no se puede saber hasta dónde llega ese "más que mediocre"... Sin embargo, es curioso que Gianutio no figure en la extensa lista que publica don Pietro Carrera de los ajedrecistas de su tiempo, en la que menciona también personajes de la nobleza (y parece que Gianutio lo era), algunas mujeres aficionadas y hasta un jugador ciego. Cabe pensar entonces que si Gianutio fue un buen jugador, en cambio no tuvo notoriedad.

Pero ese pequeño libro que aún hoy llama la atención por sus excelencias tipográficas y que poco ayuda al conocimiento del autor, tampoco aporta mucho respecto del juego, pues en general se limita a repetir los consejos ya conocidos de otros autores, y si alguna novedad contiene, es demasiado relativa para compensar la falta de originalidad del resto. Esa "novedad" se refiere a la admisión de promociones múltiples en

Dama, lo que Gianutio confirma al incluir un problema con dos Damas del mismo color. En cuanto a los "sottilissimi partiti" de que habla Gianutio al presentar su libro -doce en total- son casi todos problemas conocidos de otros autores que a su vez los tomaron de diversas fuentes, por lo que resulta casi imposible elegir algunas de esas composiciones sin que nos traigan el recuerdo de obras mucho más antiguas.

### Partidos de la obra de Gianutio

El número de jugadas de los enunciados tiene el condicionamiento "ni más ni menos".

171. \* Jaque con un peón y mate con el otro.

**1.Taa6 Rb4 2.Ca2j Rb5 3.Cc7j Rc5 4.b4j Rc4 5.b3 mate.**

Este problema es atribuido a Gianutio por Serratt y Van der Linde, pero en la posición que da el primero el Rey blanco está en c2 en lugar del Alfil y en la que da el segundo, el Alfil está ubicado en a2. La verdadera posición original es la que aquí se publica.

172. Recreación de una idea del "Bonus Socius" con la extraña apariencia de una partida:

**1.Cc7j Rf7 2.Cd8j Rg7 3.Ce8j Ra6 4.Cf7j Rg5 5.g4 mate**

173. \* Primero jaque con un Peón, luego con otro y con el tercero mate; uno después del otro y siempre dando jaque inmediato. (La Dh7 la he agregado porque fue omitida en el diagrama original).

**1.Df7 Rc8 2.Cf3 Rd8 3.Ce5 Rc8 4.Th3 Rd8 5.De7j Rc8 6.Cf4 h5 7.Cfg6 h4 8.Tf3 h3 9.Te3 h2 10.Tf3 h1=D 11.Tc3j Dc6 12.Dc7j Dxc7j 13.b7j Rd8 14.dxc7j Re8 15.f7 mate.**

No se han tomado en cuenta las transposiciones ni los duales.

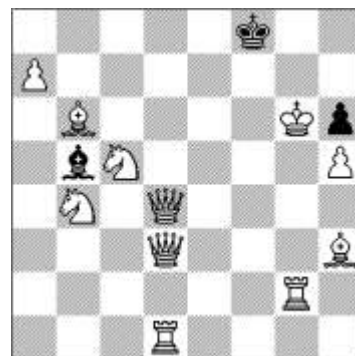
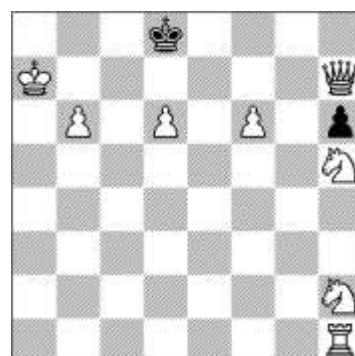
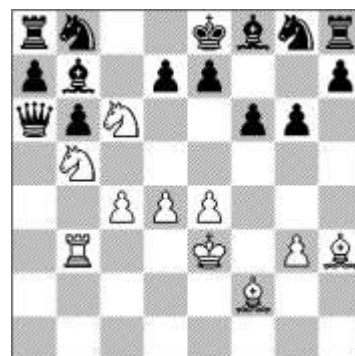
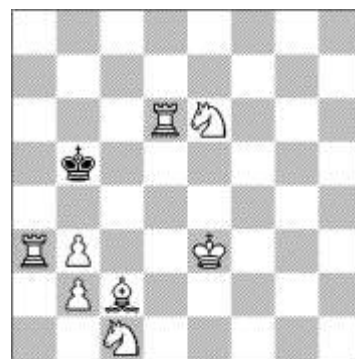
174. H. Gianutio "Libro nel quale...", 1597. "Undecimo. Partito suttilissimo di 23 tratti"

Jaue mate de peón en 23 jugadas ni más ni menos, sacrificando todas las piezas y sin tomar ninguna. (He agregado el Ah3 que falta en el diagrama original)

**1.Dh8j Re7 2.De5j Rf8 3.Tf1j Rg8 4.Tf8j Rxf8 5.Dh8j Re7 6.Cc6j Axc6**

A partir de aquí, con ligeras transposiciones, la solución es la misma que la del problema 159 de Rotilio Gracco, perteneciente al manuscrito de la colección "Buoncompagno", entre 1572 y 1584.

(Extracto del libro "El arte del estudio de ajedrez, de Zoilo R. Caputto.)







## 19 AÑOS ATRÁS

En esta nota quiero comentar para nuestros lectores una partida que jugué con el recordado y querido amigo Eduardo Iacobacci, fallecido a fines del año pasado.

Guardo mucho cariño por esta partida ya que, instantes previos a su inicio, me habían comunicado que yo iba a ser padre. Fué una de las últimas que jugué con Eduardo y, al finalizar, con la caballerosidad que lo distinguía, Iacobacci me felicitó por partida doble, gesto que enaltece su bonhomía.

**Gustavo Águila - Eduardo Iacobacci**  
Torneo IRT 1991  
Defensa Nimzoindia

### 1.d4 Cf6 2.c4 e6 3.Cc3 Ab4 4.Ag5

La variante Leningrado, favorita del ex campeón mundial Boris Spassky, quien supo ganar grandes duelos con esta arma. Es muy complicada y requiere de las blancas mucha inactividad ya que, en caso contrario, las negras pueden tener excelentes posiciones. Solamente tres veces en mi vida la use, con buenos resultados: dos ganadas y una tablas. Creo que no se adecua demasiado a mi estilo pero supongo que la noticia que comenté más arriba me animó a jugar en forma más aguda.

### 4...h6 5.Ah4 c5 6.d5 d6 Diagrama



Eduardo elige un esquema muy sano para combatir la Leningrado, generalmente se intercala Axc3 j., la idea es cerrar el centro con e5. Hay otras formas de jugar, mantener la posibilidad de abrir la columna R mediante exd5, también jugar gambito "al estilo Volga" con b5. Si las negras no hubiesen hecho d6, hay algunas líneas agudas con d6 para las blancas.

Este esquema (c5,Axc3, d6 y e5) según Kasparov contribuyó a que la línea elegida por el primer jugador perdiera consenso.

### 7.e3 0-0 8.Cf3

Es posible sacar el caballo por e2: esquemas favoritos del gran Akiba Rubinstein.

### 8...e5

Una alternativa atractiva era exd5, seguido de Axc3 j.

### 9.Cd2 Af5

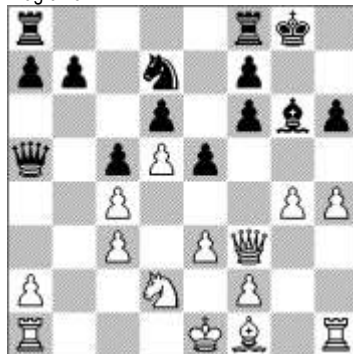
En su momento creí que Cbd7 era lo mejor y que ésta debía ser un error, Fritz 9, sin embargo la da como válida y en todo caso el error está un poco más adelante.

### 10.Df3 Ag6 11.Axf6 gxf6

Aquí sí, es preferible tomar con dama, luego del cambio de las damas, el blanco haría g4 ! con cierta ventaja.

### 12. g4 Cd7 13.h4 Axc3 14.bxc3 Da5 (?)

Diagrama



Demasiado optimista, Eduardo confiaba en el contrajuego en el flanco de la dama, pero el descuido de su Rey facilitará el ataque blanco.

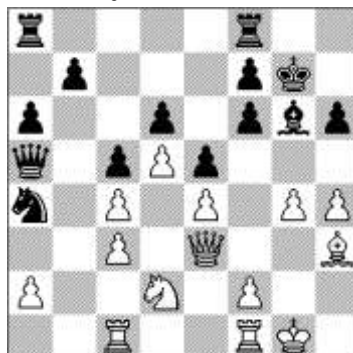
### 15.e4 Rg7 16.Ah3 Cb6 17 0-0 (?)

Una decisión cuestionable, había que elegir de acuerdo con las particularidades de la posición y no preocuparse por el enroque. En esta dirección, tanto a4 como Tg1 eran alternativas interesantes.

### 17...Ca4 18.Tac1 a6 (?)

Era el momento para tomar precauciones con Tg8.

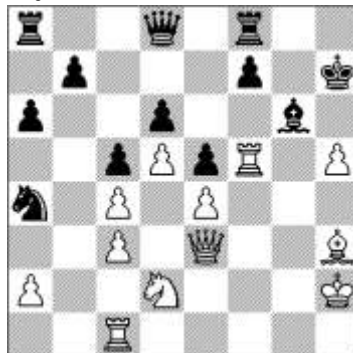
### 19. De3 Diagrama



Aparece el verdadero plan para destruir las defensas del negro: f4 !

### 19...h5 20.gxh5 Axb5 21.f4 Dd8 22.Rh2 Rh7 23.fxe5 fxe5 24.Tf5 Ag6 25. h5 (!)

Diagrama



Esta era la idea, hay ventaja decisiva.

### ...Tg8 26. hxg6 j.fxg6 27.Tf7 j. Tg7 28.Tcf1 Dg8 29.Ae6. Las negras abandonan (Nota del MF Gustavo Águila)

## LINARES 2010

Este torneo se juega en la ciudad española de Linares del 13 al 25 de febrero de 2010.

Topalov, que se enfrentará por el título mundial al indio Viswanathan Anand en Sofía (Bulgaria) el próximo mes de abril, ha optado por el torneo de Linares en vez de jugar el Corus para no coincidir con su próximo contrincante. Grischuk fue ganador del Linares 2009 y actual campeón de su país, Levon Aronian (Armenia), Boris Gelfand (Israel), vencedor de la Copa del Mundo, Vugar Gashimov (Azerbaiján) y el español Francisco Vallejo.

### Topalov,V (2805)-Gashimov,V (2759) [D11]

1.d4 d5 2.c4 c6 3.Cf3 Cf6 4.e3 a6 5.Dc2 g6 6.Ad3 Ag7 7.0-0 0-0 8.Cbd2 Cbd7 9.cxd5 cxd5 10.b3 Cb8 11.Aa3 Cc6 12.Tac1 Ae6 13.Db2 Te8 14.h3 Tc8 15.Tc2 Af5 16.Axf5 gxf5 17.Ce1 Ce4 18.Cd3 e5 19.Cxe4 dxe4 20.Cxe5 Cxe5 21.dxe5 Txc2 22.Dxc2 Da5 23.Ad6 Axe5 24.b4 Dd8 25.Axe5 Txe5 26.Tc1 Td5 27.a4 b5 28.axb5 Txb5 29.Da4 Dd6 30.Da1 De5 31.Dxa6 Txb4 32.Dh6 Tb8 33.g3 De6 34.Df4 Tc8 35.Td1 Tc6 36.Td8+ Rg7 37.Rg2 h6 38.Db8 Df6 39.Td5 Te6 40.h4 h5 41.Td8 Rh7 42.Tg8 f4 43.gxf4 Dxb4 44.Th8+ Rg6 45.Dg8+ Rf6 46.Dd8+ Te7 47.Th6+ Rf5 48.Dd5+ 1-0

### Grischuk,A (2736) - Gelfand,B (2761) [E55]

1.d4 Cf6 2.c4 e6 3.Cc3 Ab4 4.e3 0-0 5.Ad3 d5 6.Cf3 c5 7.0-0 dxc4 8.Axc4 Cbd7 9.De2 a6 10.a4 cxd4 11.exd4 Cb6 12.Ad3 Cbd5 13.Cxd5 Cxd5 14.De4 g6 15.Ah6 Te8 16.Ce5 Ad7 17.Df3 De7 18.Ae4 Aa6 19.Axd5 Axd5 20.Df4 f5 21.h4 Tac8 22.Tac1 Ad6 23.Tfe1 Df6 24.Tc3 Txc3 25.bxc3 Tc8 26.Dg3 Ae4 27.h5 Axe5 28.dxe5 Df7 29.Te3 Rh8 30.Dh4 gxh5 31.Tg3 Ad5 32.a5 f4 33.Tg7 Df5 34.De7 De4 35.Df6 1-0

### Gelfand,B (2761) - Topalov,V (2805) [E06]

1.d4 Cf6 2.c4 e6 3.Cf3 d5 4.g3 Ae7 5.Ag2 0-0 6.0-0 dxc4 7.Dc2 a6 8.a4 Ad7 9.Dxc4 Ac6 10.Af4 a5 11.Cc3 Ca6 12.Ce5 Axc2 13.Rxc2 Cd5 14.Tad1 Cab4 15.Ac1 Cxc3 16.bxc3 Cd5 17.Db3 Cb6 18.Aa3 Axa3 19.Dxa3 Dd6 20.Ta1 f6 21.Cd3 Dxa3 22.Txa3 Cc4 23.Ta2 e5 24.Cc5 b6 25.Ce4 Tad8 26.Cd2 Cxd2 27.Txd2 Td6 28.d5 c6 29.c4 cxd5 30.Txd5 Tc6 31.Tb1 Txc4 32.Txb6 Txa4 33.Tb7 Rh8 34.Ta7 Ta2 35.e3 a4 36.Tda5 h6 37.Txa4 Txa4 38.Txa4 Rh7 39.g4 Tf7 40.Rg3 Tb7 ½-½

Posiciones tras 4 rondas

1º. Veselín Topalov .....	2,5
2º. Alexander Grischuk.....	2,5
3º. Levon Aronian.....	2,0
4º. Paco Vallejo.....	2,0
5º. Vugar Gashimov.....	1,5
6º. Boris Gelfand.....	1,5

## NUESTRO CÍRCULO

Director: Arqto. Roberto Pagura  
[ropagura@ciudad.com.ar](mailto:ropagura@ciudad.com.ar)  
(54 -11) 4958-5808 Yatay 120 8ºD  
1184. Buenos Aires – Argentina