

# Nuestro Círculo

Año 9 Nº 399

Semanario de Ajedrez

27 de marzo de 2010

## MANUEL GOLMAYO 1883 - 1973



El ajedrecista español Manuel Golmayo de la Torriente nació en La Habana en 1883, y falleció en Madrid en 1973.

Su padre, Celso Golmayo Zúpide, nacido en Logroño, fue el mayor impulsor del ajedrez en Cuba, y el primer campeón no oficial de ese país. Su hijo heredó del padre su afición por el ajedrez. Tras la independencia de Cuba, Manuel Golmayo se trasladó a Madrid donde residió hasta su muerte. En 1902 se organiza el primer campeonato nacional español de ajedrez de la era moderna en el que Manuel Golmayo se proclama campeón. Durante muchos años no tuvo rival en España hasta la década de los 30. Ganó casi todos los torneos que se organizaron en España durante esa época y revalidó su título de campeón de España en las ediciones celebradas en 1912, 1919, 1921 1927 y 1928. En 1929 pierde el título de campeón de España al ganarlo Ramón Rey Ardid, quedando Golmayo subcampeón.

Golmayo participó en algunos torneos internacionales con buenos resultados. Quedó cuarto en La Haya en 1928 donde venció a Max Euwe, y sexto en Barcelona en 1929. Defendió el primer tablero de España en las olimpiadas de Londres en 1927, Hamburgo en 1930, y Praga en 1931. También entabló dos partidas amistosas con el campeón mundial Alekhine.

Al comenzar la Guerra civil española marcha a París, y regresa a España al terminar la contienda. Aunque continuó jugando al ajedrez, ya sólo logró éxitos aislados, como el primer puesto en los torneos de Madrid en 1947 y Linares en 1951.

Golmayo, M - Lasker, E [C68]  
Madrid, 1921

1.e4 e5 2.Cf3 Cc6 3.Ab5 a6 4.Axc6 dxc6 5.Cc3 f6 6.d3 Ce7 7.Ae3 Cg6 8.Ce2 c5 9.0-0 Ad6 10.Cd2 0-0 11.Cc4 Ae6 12.Cxd6 cxd6 13.f4 f5 14.Dd2 Dd7 15.Cg3 fxe4 16.dxe4 exf4 17.Axf4 d5 18.exd5 Cxf4 19.Txf4 Dxd5 20.Dxd5 Axd5 21.Txf8+ Txf8 22.a3 Ac6 23.Td1 Te8 24.Rf2 Tf8+ 25.Rg1 Te8 26.Rf2 Tf8+ ½-½

Golmayo de la Torriente, M - Alekhine, A  
[D01] España, 1922

1.Cc3 d5 2.d4 Cf6 3.Ag5 Af5 4.f3 c6 5.Axf6 gxf6 6.e4 Ae6 7.exd5 cxd5 8.Ab5+ Cc6 9.Cge2 Ah6 10.f4 Dd6 11.0-0 0-0 12.Axc6 Dxc6 13.Dd3 Rb8 14.Df3 f5 15.Dd3 Ac8 16.a4 Thg8 17.Ta3 Tg6 18.Tf3 Tdg8 19.g3 Af8 20.Tb3 Dc4 21.Tb5 Dxd3 22.Txd3 e6 23.Rf2 Ad6 24.Tb3 a6 25.Td1 Ad7 26.Ta1 Tc8 27.Re3 Tc4 28.a5 Tg8 29.Rd3 Tgc8 30.Ta2 f6 31.Ta1 Ab4 32.Re3 Te8 33.Rd2 Ac6 34.Rd3 e5 35.fxe5 fxe5 36.dxe5 Ac5 37.Tf1 Txe5 38.Tf4 Txf4 39.gxf4 Te3+ 40.Rd2 Te6 41.Ca2 Ab5 42.Cac1 Th6 43.h3 Ac4 44.Tg3 Ab4+ 45.c3 Axa5 46.b3 Axe2 47.Cxe2 Ab6 48.Rd3 Th4 49.Tf3 Rc7 50.Rc2 a5 51.Tg3 Rc6 52.Tg5 Txb3 53.Txf5 Ae3 54.Tf6+ Rc5 55.Tf7 b6 56.f5 Rd6 57.Cd4 Ag5 58.Tb7 Th2+ 59.Rd1 Th6 60.Txb6+ Re5 61.Txb6 Axb6 62.Re2 Ag7 63.Rf3 h5 64.Cc6+ Rxf5 65.Cxa5 Axc3 66.Cc4 Ad4 67.Ca3 Ac5 68.Cc2 Re5 69.b4 Ab6 70.b5 Rd6 71.Cb4 d4 72.Cc2 d3 73.Ce1 d2 74.Re2 dxe1d+ 75.Rxe1 h4 76.Re2 h3 77.Rf3 ½-½

Golmayo Manuel - Rey Ardid Ramon [D35]  
Madrid, 1930

1.c4 Cf6 2.Cc3 e6 3.d4 d5 4.Ag5 Cbd7 5.e3 c6 6.cxd5 Adoptando la variante del cambio. 6...exd5 7.Ad3 Ae7 8.Tc1 [Mejor es 8.Dc2 , impidiendo Ce4.] 8...h6 Otra inexactitud. [Era superior 8...0-0 , o incluso Ce4.] 9.Af4! 0-0 10.h3 Para asegurar la retirada al Alfil de f4, y tener la posibilidad de iniciar un ataque con "g4" 10...Te8 11.Cf3 Af8 12.0-0 Ce4 13.Ce5 Cxe5 14.Axe5 Cxc3 15.Txc3 Ab4 16.Tc1 Ad6 17.f4 el blanco tiene ahora muy buenas posibilidades de ataque. 17...Axe5? Una falta, pero de todas modos la posición negra ya es muy difícil. 18.fxe5 Dg5 19.Tf3 f6? Nuevo error. [Había que jugar 19...Ae6 , seguido de Rf8.] 20.exf6 Tf8 21.fxg7 Txf3 22.Dxf3 Ae6 23.Tf1 Dxg7 24.Rh2 Dc7+ 25.Df4 Dxf4+ 26.exf4! Rf7 27.g4 Rf6 28.Te1 Ad7 29.Te5 Tg8 30.Rg3 Ae6 31.Af5 Af7 32.h4 c5 33.g5+ Rg7 34.Te7 y las negras abandonan. 1-0

Golmayo de la Torriente, M - Tarrasch, S  
[C82] Londres, 1927

1.e4 e5 2.Cf3 Cc6 3.Ab5 a6 4.Aa4 Cf6 5.0-0 Cxe4 El Dr. Tarrasch fue durante toda su vida un ardiente partidario de la Española abierta, y la conocía mejor que nadie en el mundo. 6.d4 b5 7.Ab3 d5 8.dxe5 Ae6 9.c3 Ac5 De las diversas continuaciones que tiene en este momento el negro, la textual es la más agresiva. 10.Cbd2 0-0 11.Ac2 f5 El "Ataque Dilworth". 12.Cb3 [La textual era preferible a 12.exf6 Cxf6 y el negro obtiene un juego muy libre.] 12...Ab6 13.Cfd4 Cxd4 14.Cxd4 Axd4 15.cxd4 f4 16.f3 Cg3 17.Tf2 [Cuando se jugó esta partida, la jugada 17.hxg3 fxg3 se consideraba perdedora para el blanco, y hasta los años 40 no se descubrió que el primer jugador tiene grandes perspectivas con 18.Dd3 Af5 19.Dxf5 Txf5 20.Axf5 Dh4 21.Ah3 Dxd4+ 22.Rh1 Dxe5 23.Ad2!] 17...Dh4 18.Dd3! Con la amenaza £xh7+, que eliminaría todo peligro y dejaría al blanco con un final muy superior. 18...Tf5! [Mucho mejor que 18...Af5 19.Dc3 Axc2 20.Txc2 , con clara ventaja del blanco.] 19.Axf4!? Sólo veinte años después se descubrió que el negro puede capturar con la torre y obtener buen juego. 19...Dxf4 [19...Txf4 20.hxg3 Dxg3 21.Dxh7+ Rf7 , con juego prometedor. Naturalmente, en una partida viva es difícil hallar lo que sólo descubrieron diversos teóricos tras exhaustivos análisis. 20.hxg3 Dxg3 21.f4! Sin miedo al cambio de damas, ya que tras el mismo el final blanco sería muy superior. De este momento al final, el juego de Golmayo será impecable. 21...Dh4 22.g3! protegiendo el peón y dejando "h2" para la torre. 22...Dg4 23.Taf1 Taf8 24.Db3 T5f7 25.Th2 h6 26.De3 Ac8 Ante la amenaza ¡h4, hay que dejar un escape a la dama. 27.Th4 De6 28.Th5 Dc6 29.Dd3 g5 Parece un suicidio, pero en realidad, es la única defensa. 30.Dg6+ Dxg6 31.Axg6 Te7 32.Txb6 gxf4 33.gxf4 Gracias a su superior estrategia, Golmayo ha obtenido un final ganador, aunque todavía tendrá que salvar algunas dificultades. 33...Tg7 34.Rh2! Af5 35.Axf5 Txf5 Tarrasch, con buen criterio, ha conseguido el cambio de los alfiles, que hubiesen facilitado la labor del blanco, pero la impecable táctica de Golmayo superará las dificultades que siempre encierran los finales de 4 torres. 36.Th4! Rf8 37.Tg1 Tg7 38.Rg3 Re7 39.Tgh1 a5 40.Tg4 Rd8 41.Th8+! Rd7 42.Tg6 Re7 43.Th4 Rd8 44.Thg4 a4 45.T6g5 T6g5 46.T6g5 Th7 47.f5 Th1 48.f6 Tf1 49.Rg4 c5 50.Tf5! Tg1+ 51.Rh5 Th1+ 52.Rg6 Tg1+ 53.Rf7 y las negras se rinden. 1-0

## HACE 40 AÑOS

Por Roberto Pagura

Dos socios del Círculo de Ajedrez de Villa del Parque (Argentina) cumplen 40 años en esa institución. Ellos son Gustavo Aguila y Roberto Pagura, ambos conocidos por los lectores de "Nuestro Círculo", el primero como autor de excelentes notas y el segundo como director de este semanario. Para celebrarlo, le pedí a Gustavo que me diera una mano y él tuvo la deferencia de comentar dos partidas mías dejando que yo me ocupara de la parte histórica.

### ANTECEDENTES

Después de haber aprendido a mover las piezas en 1939 en ocasión del Torneo de las Naciones y disputado un torneo infantil al año siguiente con excelentes resultados, pasaron 30 años hasta que en 1969, mientras veraneaba en los Hoteles de Turismo de Río Tercero, se me ocurrió participar en un torneo de ajedrez donde obtuve un inesperado segundo puesto. Con el ánimo levantado, resolví entonces tomar en serio el ajedrez para lo cual comencé a participar en simultáneas y resolví asociarme por primera vez a un club de ajedrez, el más cercano a mi domicilio.

Al ingresar en 1970, el Círculo de Ajedrez de Villa del Parque se encontraba en la calle Helguera 2780 y dos años después se trasladaba a San Nicolás 2492, donde el 17 de agosto -día de San Martín- el Mto. Foguelman ofrecía una sesión de simultáneas a los nuevos socios, en la que me anoté alentado por mis primeros seis torneos de 4ª categoría en el club y triunfar en simultáneas ante el M.I. Raúl Sanguineti poco tiempo antes.

### DOS PARTIDAS INÉDITAS

1

**M.I. Alberto Foguelman - Roberto Pagura**  
Simultáneas, 1972 Apertura Catalana  
(Comentarios: G. Aguila)

**1.g3 Cf6 2.Ag2 d5 3.d4 e6 4.Cf3 c5 5.0-0 Cc6 6.c4**

Por una transposición de jugadas se llegó a una posición elástica, en la cual según continúen ambos jugadores, puede derivar en una Tarrash, semi Tarrash, o bien en la querida Apertura Catalana, una especialidad del maestro Foguelman.

**6...Ad7 7.Cc3 (!?)**

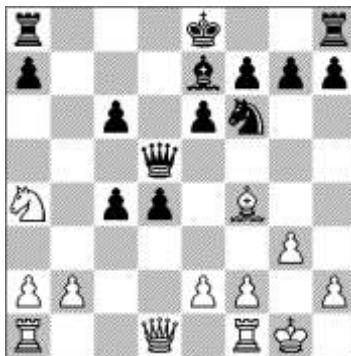
Una elección incorrecta, 7.cxd5 era la que registran mis antecedentes en la base, y luego Cc3 entrando en la Tarrash con buenas posibilidades, ya que el A en d7 de las negras puede estar mal en algunas variantes, de ahí que se prefiera Ae7.

**7....dxc4 8.Ce5 (?)**

Ésta ya es decididamente mala, hay variantes de la Catalana, en las cuales se hace este movimiento para que las blancas mediante cambios presionen en el centro y por las diagonales, pero aquí con una simple secuencia, las negras quedarán con una

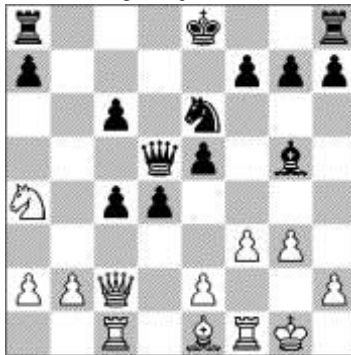
ventaja importante. Desde mi punto de vista había que intentar 8.d5 luchando por la igualdad.

**8... cxd4 (!) 9.Cxc6 Axc6 10.Axc6+ bxc6 11.Ca4 Ae7 12 Af4 Dd5 (!) Diagrama**



Con esta centralización, Roberto consolida su ventaja. Para el Fritz 9 ya es decisiva. La mezcla de ideas de las blancas en el tratamiento de la apertura quedó refutada, y son las negras las que tienen todas las posibilidades de vencer.

**13.Tc1 e5 14.Ad2 Ce4 15.Ae1 Cg5 16.f3 Ce6 17.Dc2 Ag5 Diagrama**



Otra jugada muy precisa, el hueco e3 invita a que las negras tomen la diagonal c1-h6.

**18.Td1 0-0 19.Af2 Tfd8 20.De4 Db5 21.b3 Af6 22.Dc2 c3 23.e3 c5 24.g4 Dc6 25.Ag3 Cg5 26.Dg2 Td7 27.f4**

Foguelman busca liberarse un poco de la presión negra; sin embargo luego del cambio de damas, Pagura seguirá jugando con mucha precisión.

**27...Dxg2+ 28.Rxg2 exf4 29.Cxc5 f3+ 30.Rf2 Td5**

Suficiente, pero dxg2+. seguida de Te8 prácticamente obligaba al abandono.

**31.h4 dxg2+ 32.Rxe3 Te8+ 33.Rf2 Te2+ 34.Rg1 Ch3+ 35.Rh1 Txc5 36.Txf3 Td2 37.Te1 Tc8 38.g5 Ad4 39.a3 Cf2+ 40.Axf2 Txf2 41.Td3 Td2 Y Foguelman abandonó.**

2

**Gustavo Aguila - Roberto Pagura**

Torneo de Primera del Círculo de Ajedrez de Villa del Parque, 1982 Apertura Reti  
(Comentarios: G. Aguila)

**1.Cf3 d5 2.b3 Cf6 3.Ab2 Af5 4.g3 Cbd7 5.Ag2 e6 6.0-0 h6 7.d3 Ae7 8.Cbd2 c6 9.e3 Dc7**

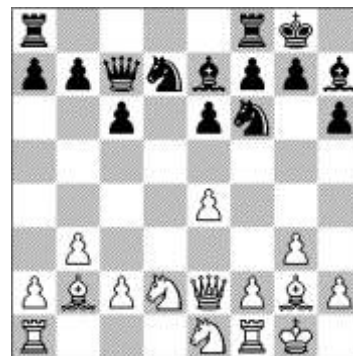
Evita la entrada del caballo en E5, otras posibilidades son mantener la D en d8 para

llevarla posteriormente a b6, en forma directa o haciendo previamente b5.

**10.De2 0-0 11.e4 dxe4.**

De esta manera el segundo jugador elige un esquema más rígido en cuanto a la estructura de peones, otra alternativa que produce juegos más complejos es Ah7 manteniendo la tensión. He jugado esta posición con ambos colores, y mis preferencias, cuando me correspondieron las negras fueron por la última alternativa mencionada.

**12.dxe4 Ah7 13.Ce1 Diagrama**



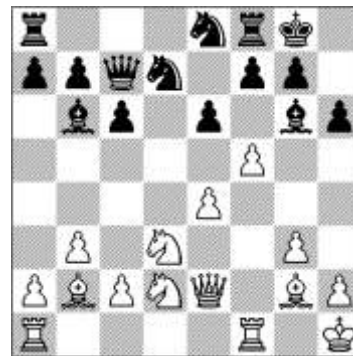
Este movimiento registra cinco antecedentes (según mi escueta base), todos favorables al blanco aunque de jugadores no maestros, 13.e5 la "directa" es la favorita de "los buenos". El Fritz 9 avala e5 como única para mantener una pequeña ventaja, también da 13.a3, a 13.Ce1 ni la considera, ¡decididamente no es su estilo las vueltas!

**13...Ac5 ?! (mejor Cc5)**

**14.Rh1 Ab6 15.Cd3 Ag6 16.f4**

Ahora la posición blanca luce muy "linda" con perspectivas de ataque en el flanco del Rey.

**16...Ce8 17.f5 ! Diagrama**



**17...Ah7 18.fxe6 fxe6 19.Ah3 Txf1 + 20.Txf1 Cf8 21.Aa3 Cd6 22.Txf8 + ?**

El inicio de una falsa combinación ya que omite una fuerte réplica intermedia (cuidado con esas jugadas molestas). 22 e5 era suficiente para mantener una importante ventaja.

**22...Txf8 23.Axe6 + Rh8 24.e5**

(la clave de la combinación trucha)

**24...c5 25.exd6**

Fin de la idea. Lo que viene es un baldazo de agua helada

**25...Dc6 + 26.Dg2 Tf1 + !**

Diagrama



"Contracombinación" inesperada.

**27.Cxf1 ! Ae4 28.Ah3 Axc2 + 29.Ag2 Dxd6 30.Axb7 ?**

Otro error, mi falta de rigor en el análisis, hizo que perdiera la ventaja ante la astuta defensa de Roberto. En afán por recuperarme un peón incorrectamente. Correspondía Ab2 para tomar la gran diagonal y seguir luchando aunque la agilidad de la dama es preferible a las tres piezas menores.

**30...Df6 ! 31.Rg2 Dc3 ?**

Por suerte, es Roberto quien se apura ahora, la idea es buena pero el orden de jugadas que elige no es el más preciso...c4 ! y luego Dc3+ con ventaja evidente.

**32.Ce3 c4 33.Ab4**

La salvación, supongo que el negro omitió este movimiento que vuelve a inclinar la balanza a mi favor.

**33...Da1 34.Cxc4 Dg1 + 35.Rh3 Ad8 ?**

¡Roberto sigue queriendo dar mate!, era tiempo de tranquilizarse y seguir con Df1 j. y De2 molestando con la dama por la retaguardia.

**36.Cce5 Df1+ 37.Ag2 Df5+ 38.g4 Df6 39.Ae1 !** El Fritz ya da ventaja decisiva.

**39...h5 40.Af3 hxg4 + 41.Rxg4 De6 + 42.Rf4 Ac7 43.Re4 De7 44.Ag3 Rg8 45.c4 Da3 46.b4 Dxa2 47.Rd4 Da1 + 48.Rd5 Da6 49.c5 Da2 + 50.Rc6 (1-0)**

## TORNEO AMBER 2010

### Partidas rápidas

Ponomarev,R (2737) - Kramnik,V [D38]

1.d4 Cf6 2.c4 e6 3.Cc3 Ab4 4.Cf3 d5 5.cxd5 exd5 6.Ag5 h6 7.Ah4 c5 8.dxc5 0-0 9.Tc1 g5 10.Ag3 Ce4 11.e3 Da5 12.Ae5 Dxa2 13.Ad3 Dxb2 14.Axe4 dxe4 15.Tc2 Db3 16.Cd2 De6 17.Ad6 Td8 18.0-0 b6 19.Ccxe4 Cd7 20.Da1 bxc5 21.Tb1 Axd2 22.Ac7 Dxe4 23.Txd2 Te8 0-1

Carlsen,M (2813) - Karjakin,S (2725) [A20]

1.c4 e5 2.g3 Cf6 3.Ag2 d5 4.cxd5 Cxd5 5.Cc3 Cb6 6.Cf3 Cc6 7.a3 Ae7 8.b4 Ae6 9.0-0 10.Tb1 f6 11.d3 Cd4 12.Cd2 c6 13.e3 Cb5 14.Cxb5 cxb5 15.Cb3 Dd7 16.Ca5 Cd5 17.Ab2 Tac8 18.d4 b6 19.Cb3 Cc3 20.Axc3 Txc3 21.Tb2 a5 22.d5 Ag4 23.Dd2 axb4 24.axb4 Axb4 25.Cd4 Tb3 26.Dc2 Txb2 27.Dxb2 exd4 28.Dxb4 Ae2 29.Ta1 dxe3 30.fxe3 Ac4 31.h3 Dc7 32.d6 Dc5 33.Dd2 De5 34.Ta7 Dxc3 35.Dd4 Td8 36.d7 Rf7 37.Dxb6 Ad5 38.Ta2 Txd7 39.Dxb5 Dxe3+

40.Tf2 Ae6 41.Dh5+ Rf8 42.Dxh7 Td1+ 43.Af1 Dg3+ 44.Tg2 Txf1+ 45.Rxf1 Axb3 46.Dh8+ Re7 0-1

Gelfand,B (2750) - Carlsen,M (2813) [E92]

1.d4 Cf6 2.c4 g6 3.Cc3 Ag7 4.e4 d6 5.Cf3 0-0 6.Ae2 e5 7.Ae3 c6 8.d5 Ca6 9.0-0 Cg4 10.Ag5 f6 11.Ah4 c5 12.Ce1 h5 13.a3 De7 14.Cd3 b6 15.h3 Ch6 16.f4 g5 17.fxg5 fxg5 18.Txf8+ Axf8 19.Af2 g4 20.h4 Cf7 21.g3 Ah6 22.b4 Ad7 23.bxc5 Cxc5 24.Cxc5 dxc5 25.a4 Tf8 26.a5 Df6 27.De1 Cd6 28.Ta2 Ac1 29.axb6 axb6 30.Axc5 bxc5 31.Dxc1 Df2+ 32.Rh1 Dxc3 33.Dg5+ Rf7 34.Ta7 Dh3+ 35.Rg1 Dg3+ 36.Rh1 Re8 37.Dg6+ Tf7 38.Dg8+ Re7 39.Dg5+ Rf8 40.Ta8+ Cc8 41.Txc8+ Axc8 42.Dd8+ Rg7 43.Dg5+ Rh7 44.Dxh5+ Rg8 45.Dg5+ Tg7 46.Dd8+ Rh7 47.Dxc8 Tf7 48.Dxc4 Tf1+ 49.Axf1 Dxc4 50.d6 Df3+ 0-1

Aronian,L (2782) - Kramnik,V (2790) [E47]

1.d4 Cf6 2.c4 e6 3.Cc3 Ab4 4.e3 0-0 5.Ad3 c5 6.Cf3 b6 7.d5 exd5 8.cxd5 h6 9.e4 Cxe4 10.Axe4 Axc3+ 11.bxc3 Te8 12.Cd2 f5 13.0-0 fxe4 14.c4 d6 15.Ab2 Dg5 16.f3 Ah3 17.De2 e3 18.Ce4 Dg6 19.a4 Cd7 20.Ta3 Ce5 21.Rh1 Cxc4 22.gxh3 Txe4 23.Tg1 Dh5 24.Txg7+ Rf8 25.Th7 Cxb2 26.Txe3 Txe3 27.Dxe3 Rg8 28.Txh6 Df5 29.Th4 Cd3 30.Tg4+ Rf7 31.Te4 Dxd5 32.Te7+ Rf8 33.Th7 Rg8 34.Tc7 Cf2+ 35.Dxf2 Rf8 36.De3 Dd1+ 37.Rg2 Dc2+ 38.Rg3 Dg6+ 39.Rh4 Df6+ 40.Dg5 Dxc5+ 41.Rxg5 d5 42.f4 d4 43.f5 Te8 44.Rf6 d3 45.Tf7+ Rg8 46.Tg7+ Rh8 47.Td7 c4 48.Rf7 Tc8 49.f6 c3 50.Td4 Tc7+ 51.Rg6 1-0

Ivanchuk,V (2748) - Grischuk,A (2756) [B97]

1.e4 c5 2.Cf3 d6 3.d4 cxd4 4.Cxd4 Cf6 5.Cc3 a6 6.Ag5 e6 7.f4 Db6 8.Dd2 Dxb2 9.Tb1 Da3 10.f5 Cc6 11.fxe6 fxe6 12.Cxc6 bxc6 13.Ae2 Ae7 14.0-0 0-0 15.Tb3 Dc5+ 16.Ae3 De5 17.Af4 Dc5+ 18.Rh1 Cg4 19.h3 e5 20.Ca4 Da7 21.hxg4 exf4 22.Cb6 Ae6 23.Cxa8 Axb3 24.axb3 Dxa8 25.Ta1 Af6 26.Txa6 Dd8 27.Txc6 Ae5 28.Af3 Ad4 29.De1 Ae3 30.Rh2 Df6 31.Rh3 g5 32.g3 Dh6+ 33.Rg2 fxg3 34.Dxc3 Af4 35.Dh3 Dg7 36.e5 Axe5 37.Ae4 h6 38.b4 Df7 39.Df3 Db7 40.Db3+ Rg7 41.Dc4 Tf7 42.Txd6 Da7 43.Tg6+ Rh8 44.Dc8+ 1-0

Carlsen,M (2813) - Kramnik,V (2790) [D37]

1.d4 Cf6 2.c4 e6 3.Cf3 d5 4.Cc3 dxc4 5.e4 Ab4 6.Axc4 Cxe4 7.0-0 Cxc3 8.bxc3 Ae7 9.Ce5 0-0 10.Dg4 Cc6 11.Ah6 Af6 12.Tad1 Ce7 13.Ac1 c5 14.Aa3 Dc7 15.Dh5 Axe5 16.dxe5 b6 17.Ad3 Cg6 18.Ac1 Ab7 19.Ag5 h6 20.Ac1 Cxe5 21.Tfe1 f6 22.f4 Cxd3 23.Txd3 Tad8 24.Tg3 Td5 25.Dxh6 Dd7 26.h3 Tf7 27.Rh2 Td1 28.Txd1 Dxd1 29.f5 e5 30.Ae3 De2 31.Dg6 Axc2 32.Txg2 Dxe3 33.h4 Df4+ 34.Rh3 e4 35.h5 e3 36.h6 Te7 37.Dh5 e2 38.Txe2 Df1+ 39.Tg2 Dh1+ 0-1

### Partidas a ciegas

Gelfand,B (2750) - Kramnik,V (2790) [E91]

1.d4 Cf6 2.c4 g6 3.Cc3 Ag7 4.e4 d6 5.Ae2 0-0 6.Cf3 Ag4 7.Ae3 Cfd7 8.Tc1 c5 9.d5 Ca6 10.0-0 Cc7 11.h3 Axf3 12.Axf3 a6 13.a4 Te8

14.Dd2 e6 15.a5 exd5 16.exd5 Dh4 17.Ag4 Txe3 18.Dxe3 Ad4 19.Dd2 f5 20.Ad1 Cf6 21.Ce2 Ce4 22.Df4 Dxf4 23.Cxf4 Te8 24.Aa4 Te7 25.Tc2 Cg3 26.Td1 Te4 27.Cd3 Rf7 28.Te1 h5 29.Rh2 Txe1 30.Cxe1 Ce4 31.Cd3 h4 32.Te2 Rf6 33.Ad7 Cxd5 34.cxd5 c4 35.Ce1 Axf2 36.Cf3 g5 37.Cd2 Ag3+ 38.Rg1 Cc5 39.Ac8 c3 40.bxc3 Ae5 41.Cc4 1-0

Karjakin,S (2725) - Carlsen,M (2813) [C65]

1.e4 e5 2.Cf3 Cc6 3.Ab5 Cf6 4.d3 d6 5.0-0 Ae7 6.c3 a6 7.Aa4 0-0 8.Cbd2 Cd7 9.Ac2 Cb6 10.d4 exd4 11.Cxd4 Cxd4 12.cxd4 f5 13.Ab3+ Rh8 14.e5 f4 15.exd6 Dxd6 16.Te1 f3 17.Cxf3 Ag4 18.Te3 Ah4 19.Dd3 Axf4 20.Txf3 Txf3 21.gxf3 Te8 22.Ae3 Cd5 23.Rh1 Cxe3 24.fxe3 Af2 25.Ac2 g6 26.Tf1 Axe3 27.Te1 Df4 28.De2 Te7 29.d5 Te5 30.Ae4 Ac5 31.Dc2 Ad6 32.Te2 Rg7 33.Tg2 Th5 34.Axc6 Txb2+ 35.Txb2 Dxf3+ 36.Rg1 Axb2+ 37.Rxb2 Df4+ 38.Rg2 hxg6 39.Dc3+ Rf8 40.Db3 b5 41.Da3+ Dd6 42.Dd3 Df6 43.Dc2 Dg5+ 44.Rh2 De5+ 45.Rg1 Dg5+ 46.Rh2 De5+ 47.Rg1 g5 48.Dg6 a5 49.Da6 Dd4+ 50.Rf1 Db6 51.Dc8+ Re7 52.Re2 Dd6 53.Da8 a4 54.b3 Dh2+ 55.Rd3 Dxa2 56.d6+ Rd7 57.dxc7 Dxb3+ 58.Re4 Dg6+ 59.Ff3 Df5+ 60.Re3 Dc5+ 61.Re4 Rxc7 62.Da5+ Rb7 63.Dd2 Dc4+ 64.Rf5 Df4+ 0-1

Carlsen,M (2813) - Gelfand,B (2750) [C48]

1.e4 e5 2.Cf3 Cf6 3.Cc3 Cc6 4.Ab5 Cd4 5.Ac4 d6 6.Cxd4 exd4 7.Cd5 Cd7 8.d3 c6 9.Cf4 g6 10.a3 Ag7 11.0-0 0-0 12.Aa2 Cc5 13.Ad2 Dh4 14.Ce2 Ae5 15.Rg3 Axg2 16.Txa2 d5 17.exd5 cxd5 18.a4 Tac8 19.f4 f5 20.Df3 Dd8 21.b4 Ce6 22.Ce2 Dd7 23.Df2 Tc7 24.Rh1 Tf8 25.Tc1 Dd6 26.Cg1 Ah6 27.g3 Ag7 28.Cf3 Af6 29.Dg2 Rf7 30.Tb2 Rg8 31.Ae1 Dd7 32.b5 Cc5 33.Ta1 Ce6 34.Ab4 a6 35.Te1 axb5 36.axb5 b6 37.Ce5 Dxb5 38.Cxg6 hxg6 39.Txe6 Tc6 40.Te2 Rh7 41.g4 fxg4 42.Dxc4 Da4 43.f5 Ag7 44.Tb1 gxf5 45.Dxf5+ Rh8 46.Tg2 Txc2 47.Dh5+ Rg8 48.Txg7+ Rxg7 49.Tg1+ Rf6 50.Dg6+ Re5 51.Ad6# 1-0

Carlsen,M (2813) - Kramnik,V (2790) [D37]

1.d4 Cf6 2.c4 e6 3.Cf3 d5 4.Cc3 dxc4 5.e4 Ab4 6.Axc4 Cxe4 7.0-0 Cxc3 8.bxc3 Ae7 9.Ce5 0-0 10.Dg4 Cc6 11.Ah6 Af6 12.Tad1 Ce7 13.Ac1 c5 14.Aa3 Dc7 15.Dh5 Axe5 16.dxe5 b6 17.Ad3 Cg6 18.Ac1 Ab7 19.Ag5 h6 20.Ac1 Cxe5 21.Tfe1 f6 22.f4 Cxd3 23.Txd3 Tad8 24.Tg3 Td5 25.Dxh6 Dd7 26.h3 Tf7 27.Rh2 Td1 28.Txd1 Dxd1 29.f5 e5 30.Ae3 De2 31.Dg6 Axc2 32.Txg2 Dxe3 33.h4 Df4+ 34.Rh3 e4 35.h5 e3 36.h6 Te7 37.Dh5 e2 38.Txe2 Df1+ 39.Tg2 Dh1+ 0-1

### Posiciones hasta ronda 8ª

Encabezan el Torneo Combinado (de partidas rápidas y a ciegas) los siguientes:  
1º Ivanchuk con 11pts. 2º Carlsen con 10 pts. 3º Kramnik y 4º Gelfand con 9,5 pts.

## NUESTRO CÍRCULO

Director: Arqto. Roberto Pagura  
[ropagura@ciudad.com.ar](mailto:ropagura@ciudad.com.ar)  
(54 -11) 4958-5808 Yatay 120 8ºD  
1184. Buenos Aires – Argentina