

Nuestro Círculo

Año 11 N° 499

Semanario de Ajedrez

25 de febrero de 2012

PREDRAG OSTOJIC 1938-1996



El Gran Maestro Predrag Ostojic nació el 22 de febrero de 1938 en Kraljevo, Yugoslavia. Obtuvo el título de Maestro Internacional en 1968 y el de Gran Maestro en 1975.

Ganó el Campeonato de Yugoslavia en 1968 y en 1971.

Salió primero en París 1968, 1969 y 1970, San Juan 1971, Sao Paulo 1973, Hasselt 1974, Casablanca 1974, Vrnjacka Banja 1975 y en Sandefjord 1976.

Salió segundo en Beverwijk 1968, Olot 1974, Cleveland 1975.

Murió en Yugoslavia el 5 de julio de 1996.

Predrag Ostojic - Ratmir Kholmov [C96]
Belgrado, 1963

1.e4 e5 2.Cf3 Cc6 3.Ab5 a6 4.Aa4 Cf6 5.0-0 Ae7 6.Te1 b5 7.Ab3 d6 8.c3 0-0 9.h3 Ca5 10.Ac2 c5 11.d4 Cd7 12.Cbd2 cxd4 13.cxd4 exd4 14.Cxd4 Af6 15.Cf1 Cc4 16.Tb1 Da5 17.Te2 Cde5 18.b3 Ca3 19.b4 Db6 20.Axa3 Cc4 21.e5 dxe5 22.Dd3 g6 23.Cf3 Ab7 24.Db3 Tac8 25.Cg3 Ad5 26.Td1 Ae6 27.Ce4 Ae7 28.Cc5 a5 29.Cxe6 Dxe6 30.Ac1 Axb4 31.Cg5 De7 32.Td5 a4 33.Dg3 Tc5 34.Txc5 Axc5 35.Ce4 f5 36.Ag5 Dc7 37.Cf6+ Rh8 38.Axf5 gxf5 39.Ce8 f4 40.Dg4 h5 41.Af6+ Txf6 42.Dg5 Df7 43.Cxf6 Af8 44.Te1 h4 45.Td1 Dg7 46.Td7 1-0

Predrag Ostojic - Laszlo Szabo [C79]
Reykjavik, 1968

1.e4 e5 2.Cf3 Cc6 3.Ab5 a6 4.Aa4 Cf6 5.0-0 d6 6.Axc6+ bxc6 7.d4 Cxe4 8.dxe5 d5 9.Cbd2 Cc5 10.Cd4 Ad7 11.C2b3 Cxb3 12.Cxb3 Ae7 13.Ae3 0-0 14.Ac5 Af5 15.Dd2

Axc5 16.Cxc5 De7 17.Dc3 a5 18.Tad1 Tfb8 19.b3 Tb5 20.Ca4 De6 21.Tfe1 h5 22.Td4 Te8 23.Te3 Dh6 24.Dd2 h4 25.h3 Te6 26.Tc3 Dxd2 27.Txd2 Tb4 28.f3 Txe5 29.a3 Tb7 30.Rf2 Ta7 31.Txc6 Ad7 32.Tc5 c6 33.Cb6 Ae8 34.Cc4 Te6 35.Txa5 Tae7 36.Cb2 f6 37.Cd3 g5 38.Cc1 Te1 39.Te2 T7xe2+ 40.Cxe2 Ta1 41.a4 Rf7 42.Cd4 Td1 43.Ta7+ Rg6 44.Te7 Txd4 45.Txe8 Td1 46.Re2 Tg1 47.Rd2 Txxg2+ 48.Te2 Tg1 49.Te1 Tg2+ 50.Rd3 c5 51.a5 c4+ 52.bxc4 dxc4+ 53.Rc3 Tf2 54.a6 Txf3+ 55.Rb4 c3 56.a7 1-0

Georgi P Tringov - Predrag Ostojic [C70]
Belgrado, 1969

1.e4 e5 2.Cf3 Cc6 3.Ab5 a6 4.Aa4 b5 5.Ab3 Ca5 6.0-0 d6 7.d4 f6 8.De2 g6 9.Td1 Ad7 10.Cc3 Cxb3 11.axb3 Ag7 12.Ae3 exd4 13.Cxd4 Ce7 14.b4 0-0 15.Dd2 Cc6 16.Cxc6 Axc6 17.Ad4 Ab7 18.Cd5 Tf7 19.Te1 Df8 20.Ac3 Dd8 21.Dd3 Dd7 22.f4 Dc6 23.g4 f5 24.Axg7 fxe4 25.Dxe4 Rxxg7 26.Tad1 Taf8 27.f5 gxf5 28.gxf5 Txf5 29.Dd4+ T8f6 30.Te7+ Rf8 31.Txc7 Tg6+ 32.Rh1 Dxd5+ 0-1

Lubomir Kavalek - Predrag Ostojic [D54]
Wijk aan Zee , 1969

1.d4 Cf6 2.c4 e6 3.Cc3 d5 4.Ag5 Ae7 5.e3 0-0 6.Tc1 b6 7.Df3 Ab7 8.Axf6 Axf6 9.cxd5 exd5 10.Ac4 c6 11.Ab3 De7 12.Cge2 Cd7 13.0-0 g6 14.Cf4 Ag7 15.Cxxd5 cxd5 16.Tc7 Aa6 17.Cxd5 Dd8 18.Tf1 Cf6 19.Cb4 Ab5 20.Db7 Rh8 21.a4 Dd6 22.Cc6 Aa6 23.Dxa6 Dxc7 24.f3 Cd7 25.Df1 Dd6 0-1

Efim Geller - Predrag Ostojic [B36]
Belgrad0., 1969

1.e4 c5 2.Cf3 Cc6 3.d4 cxd4 4.Cxd4 g6 5.c4 Cf6 6.Cc3 Cxd4 7.Dxd4 d6 8.Ae2 Ag7 9.0-0 0-0 10.Dg3 Cd7 11.Ad2 Cc5 12.Tad1 Ad7 13.Ae1 b6 14.f4 Ca4 15.b3 Cxc3 16.Axc3 Axc3 17.Dxc3 Dc7 18.Dg3 Dc5+ 19.Rh1 Ac6 20.Ad3 a5 21.Dh4 Ta7 22.Tf3 f5 23.Th3 e6 24.De1 fxe4 25.Axe4 Txf4 26.Axc6 Dxc6 27.Dxe6+ Taf7 28.Thd3 De4 0-1

Predrag Ostojic - Shimon Kagan [B93]
San Pablo, 1973

1.e4 c5 2.Cf3 d6 3.d4 cxd4 4.Cxd4 Cf6 5.Cc3 a6 6.f4 e5 7.Cf3 Dc7 8.Ad3 Ae7 9.0-0 0-0 10.Rh1 Cbd7 11.a4 b6 12.De2 Ab7 13.fxe5 dxe5 14.Ch4 Cc5 15.Cf5 Ad8 16.Ae3 g6 17.Ah6 Te8 18.Cg7 Tf8 19.Ac4 Ae7 20.Cf5 gxf5 21.Txf5 Rh8 22.Taf1 Ccd7 23.Tg5 Tg8 24.Axf7 Txxg5 25.Axxg5 Tf8 26.Ac4 Cg8

27.Axe7 Cxe7 28.Txf8+ Cxf8 29.Axa6 Axa6 30.Dxa6 Dd6 31.a5 Dd2 32.Dxb6 Cc6 33.g3 Dc1+ 34.Rg2 Dxc2+ 35.Rh3 Cd4 36.Df6+ Rg8 37.Cd5 Cg6 38.a6 Dxe4 39.a7 Dxd5 40.Db6 Dd7+ 41.g4 Cf4+ 42.Rg3 Cde2+ 43.Rf2 Dd2 1-0

Predrag Ostojic - Jan Timman [B09]
Estocolmo, 1973

1.e4 d6 2.d4 g6 3.Cc3 Ag7 4.f4 Cf6 5.Cf3 0-0 6.Ad3 Cc6 7.e5 dxe5 8.fxe5 Ch5 9.Ae3 Ag4 10.Ac4 Rh8 11.Dd2 Axf3 12.gxf3 f6 13.f4 fxe5 14.fxe5 Ca5 15.Ae2 c5 16.d5 Axe5 17.Axc5 Tf4 18.De3 Axc3+ 19.Dxc3+ Cf6 20.0-0-0 Tc8 21.Axe7 1-0

Predrag Ostojic - Borislav Ivkov [C75]
San Pablo, 1973

1.e4 e5 2.Cf3 Cc6 3.Ab5 a6 4.Aa4 d6 5.c3 Ad7 6.d4 Cge7 7.Ae3 Cg6 8.h4 h5 9.Cbd2 Ae7 10.g3 Af6 11.d5 Cce7 12.Axd7+ Dxd7 13.a4 Cc8 14.Cc4 c6 15.dxc6 bxc6 16.Ag5 d5 17.Ce3 Ae7 18.exd5 e4 19.Axe7 Cxe7 20.d6 Cc8 21.Cg5 Cxd6 22.Dd4 De7 23.0-0-0 Td8 24.Dxxg7 De5 25.Dxe5+ Cxe5 26.Rc2 Re7 27.Td4 f5 28.Thd1 Thf8 29.Ch3 Cg6 30.Cg2 Cb7 31.Txd8 Cxd8 32.Chf4 Cxf4 33.Cxf4 Tg8 1-0

Predrag Ostojic - Laszlo Szabo [C79]
Sinkev Brjag, 1974

1.e4 e5 2.Cf3 Cc6 3.Ab5 a6 4.Aa4 d6 5.0-0 Cf6 6.d4 b5 7.Ab3 Cxd4 8.Cxd4 exd4 9.a4 Ab7 10.axb5 axb5 11.Txa8 Dxa8 12.Ca3 Ae7 13.Cxb5 0-0 14.Cxc7 Da5 15.Cd5 Cxd5 16.exd5 Af6 17.Af4 Dc5 18.Df3 Te8 19.h3 g6 20.Ad2 Ag7 21.Ta1 h5 22.Dd3 Te5 23.Ta5 Dc7 24.Db5 Axd5 25.Axd5 Dxc2 26.Af4 Te1+ 27.Rh2 Dxf2 28.Axf7+ Rxf7 29.Dd5+ Te6 30.Ta7+ Rf8 31.Da8+ 1-0

Predrag Ostojic - Oleg Romanishin (2560)
[C96] Yerevan, 1976

1.e4 e5 2.Cf3 Cc6 3.Ab5 a6 4.Aa4 Cf6 5.0-0 Ae7 6.Te1 b5 7.Ab3 d6 8.c3 0-0 9.h3 Ca5 10.Ac2 c5 11.d4 Cc6 12.Cbd2 cxd4 13.cxd4 Cd7 14.Cb3 a5 15.Ae3 a4 16.Cbd2 Aa6 17.Tc1 Tc8 18.Ab1 Da5 19.Cf1 Af6 20.d5 Cd4 21.Cxd4 exd4 22.Ad2 Db6 23.Ab4 Ce5 24.b3 axb3 25.axb3 Ag5 26.Txc8 Txc8 27.De2 g6 28.Db2 Ab7 29.Td1 Af6 30.Dd2 Cd7 31.Ch2 Cc5 32.Cg4 Ag7 33.Df4 Te8 34.Cf6+ Axf6 35.Dxf6 Cxb3 36.Dxd6 Dxd6 37.Axd6 Tc8 38.f3 f6 39.Ad3 Aa6 40.Rf2 Cc1 41.Ab1 Tc4 42.Aa3 Cb3 43.Ab2 Tb4 44.Ac2 Ac8 45.Axb3 Txb3 46.Axd4 1-0

500 NÚMEROS



En los primeros días de marzo "Nuestro Círculo" festeja su número 500°. Fueron 500 semanas, casi 10 años desde que Roberto aprovechara los nuevos adelantos tecnológicos de la época en beneficio de la circulación del mismo. A partir de esos días y paulatinamente, pequeñas historias de ajedrez se fueron extendiendo y fueron guardadas en carpetas virtuales y materiales, historias que poco a poco se difundieron hasta en varios países.

Ahora bien, ¿qué es una semana en la vida de una persona? La misma cuenta con 168 horas, de las cuales algunas se utilizan para el descanso, otras para el trabajo, están también las que se comparten con familia y afectos, y las que se dedican al esparcimiento. De estas últimas, los aficionados al ajedrez dedican momentos al juego, la alternancia con amigos, competencias varias, etc., hasta que la habitualidad convierte estas horas en permanentes. Durante estos anónimos momentos se suceden anécdotas, disfrutes de notables creaciones ajedrecísticas, algunas de ignotos jugadores, otras de maestros renombrados, sin solución de continuidad. Y en ello adquiere importancia "Nuestro Círculo". Desde sus comienzos, sus páginas reflejaban algunas de esas creaciones, al principio con partidas nuestras, luego creaciones de nuestros mejores jugadores nacionales, para más tarde trascender las fronteras con los grandes maestros del ajedrez mundial. Y esto es uno de los principales valores del boletín virtual, plasmar en sus hojas grandes creaciones y la biografía de los principales jugadores del ajedrez mundial. Es parte de la historia del ajedrez.

Roberto Pagura y José Copié son historiadores del ajedrez, no es extraño que se conozcan, se complementen y se ayuden con la información. Hace más de cuarenta años que nos conocemos con Roberto, y hace 31 años que hizo sus primeros palotes como editor de los primeros boletines confeccionados a pulmón, impresos en los años incipientes en off-set.

El Círculo de Ajedrez de Villa del Parque tiene aproximadamente unas 4080 semanas de vida, Roberto tiene algunas más, yo unas pocas menos. Durante el transcurso de su vida el Círculo tuvo épocas buenas y malas, y por suerte las semanas presentes son

auspiciosas, se ha hecho cargo del mismo la generación joven que con esfuerzo lo está llevando poco a poco a recuperar su brillo y esplendor. Están volviendo los chicos al Círculo, y me causa una indescriptible sensación ver jugar a mi nieto una partida de ajedrez con el de mi entrañable y malogrado amigo Rodolfo. Y pienso que tal vez en un futuro lejano, buceando entre viejos boletines de Nuestro Círculo, encuentren algunas partidas de sus abuelos.

¡Misión cumplida, Roberto, felicitaciones!

Omar Peluffo

LEONTXO COMENTA



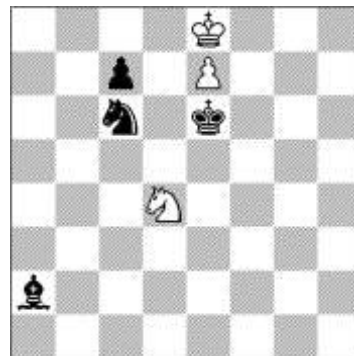
- 1 -

Perlas en Gasteiz
Estudio de C. Bent

Schweizerische Schachzeitung, 1987

Si las paredes del hotel Lakua de Vitoria hablaran, echarían de menos el magnífico torneo Liga de Campeones que se jugó allí con gran éxito en 2007; fue el estreno de la urna de cristal insonorizada. De ahí que su artífice, Anabel de la Fuente, directiva del hotel, diese luz verde a que sus salones fueran una de las sedes del IV Concurso Internacional de Resolución de Problemas, el pasado 29 de enero, con 325 participantes de 26 países, conectados por Internet. Una de las posiciones de la competición es la del diagrama. Todo indica que las negras van a capturar el peón de e7, y luego ganaran fácilmente avanzando el de c7; aunque el caballo blanco lo capturase, las negras darían mate después con alfil y caballo contra rey. Al lector que profundice se le encenderá la bombilla cuando vea que el caballo blanco puede sacrificarse, con Cd4+, para asegurar la coronación del peón de e7. Pero, si analiza un poco más a fondo, verá que, tras la coronación, el rey blanco quedará sometido a un ataque durísimo de las dos piezas negras, apoyadas por su monarca. Y será precisamente en ese punto cuando empiece la parte más bella de esta composición:

1.Cd4+!!



[(de nada sirve 1.Cc3? Ac4; y tampoco alcanza el intento de distraer al rey negro: 1.Cf4+? Rd6 2.Cg6 Ab1, y cae e7)]

1...Cxd4 2.Rf8 Rf6! 3.e8C+!!

[(pero no 3.e8D? por 3...Ce6+ 4.Rg8 Cg7+, y ganan las negras)]

3...Re6 4.Cxc7+

(única, para que este peón no corra)

4...Rd7 5.Ce8

[(si 5.Ca6? Ce6+ 6.Rg8 Cc5+ 7.Rh7 Cxa6, ganando)]

5...Ce6+ 6.Rf7 Cc7+ 7.Rf8 Cxe8.

!Tablas por rey ahogado! ½-½

- 2 -

"Eterna pasión postal"

Blancas: J. R. García Orenes.

Negras: J. Mercadal.

Defensa Caro-Kann (B12).

Final del X Campeonato de España por correspondencia, 1995-97.

Algún día, las computadoras cuánticas jugarán perfectamente al ajedrez. Hasta entonces, la búsqueda de la perfección dará sentido a las partidas postales (www.matepostal.com), como nos recuerda Javier Asturiano, campeón de España, al enviarnos una bella miniatura y un hallazgo histórico:

1.e4 c6 [(Carlos Martín Sánchez encontró hace poco la primera partida postal jugada en España: 1...e5 2.Cf3 Cc6 3.Ac4 Ac5 4.d3 d6 5.Cc3 Ag4 6.h3 Ah5 7.g4 Ag6 8.h4 h5 9.g5 f5 10.gxf6 gxf6 11.Tg1 Af7 12.Axf7+ Rxf7 13.De2 Cge7 14.Ad2 Dd7 15.Tg3 Tag8 16.0-0-0 Tg4 17.Tdg1 Thg8 18.Cd5 Cxd5 19.exd5 Ce7 20.c4 c6 21.dxc6 bxc6 22.Ac3 Cf5 23.Txg4 hxg4 24.Cd2 Cxh4 25.Ce4 Ab6 26.b4 Cf3 27.Th1 d5 28.Cg3 Ad4 29.Th7+ Tg7 30.Txg7+ Rxc7 31.Rc2 f5 32.c5 Rf6 33.Cf1 Db7 34.Cd2 Da6 35.Rb3 Axc3 36.Rxc3 Da3+ 37.Cb3 d4+ 38.Rc2 Dxa2+ 39.Rd1 Dxb3+ 40.Dc2 Dxb4 41.Rc1 a5, 0-1, Círculo Cartagenero - G. Henderson, 1850)]

2.d4 d5 3.e5 Af5 4.Cf3 e6 5.Ae2 c5 6.Ae3 Cd7 7.0-0 Ce7 8.c4 dxc4 9.Ca3 Cd5 10.Ag5 f6 11.exf6 gxf6 12.Ad2 c3 13.bxc3 Rf7 [(intentar la ganancia de material sería insensato: 13...cxd4? 14.Cxd4 Axa3 15.Cxf5 exf5 16.Ah5+ Re7 17.Db3! , y las blancas deben ganar)]

14.Ch4 Ag6 (las negras no tienen problemas graves, pero sí dos leves: rey inestable y peor estructura de peones)

15.Cc4 Dc7? [(aparte de que la incoherencia de poner la dama en una columna que va a abrirse -donde será atacada por una torre blanca-, era esencial tomar la iniciativa antes de que las blancas jueguen f4, con la ame-

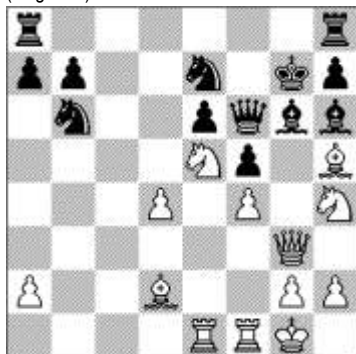
naza f5: 15...Tc8! , y si 16.f4 cxd4 17.cxd4 C7b6! 18.Db3 Cxc4 19.Axc4 Db6! , con equilibrio]]

16.f4! (amenaza f5)

16...cxd4 17.cxd4 C7b6 18.Db3 Ah6 19.Tac1 De7 20.Tce1 f5

[triste necesidad, que deja al alfil en g6 como objetivo militar; pero tras 20...Rg7 21.Cxb6 axb6 22.Ag4 caería e6]]

21.Ce5+ Rg7 22.Dg3! Df6 23.Ah5! Ce7 (diagrama)



24.Ab4!

y Mercadal se rindió, porque con g6 se derrumbaría todo. 1-0

EL RELOJ DE AJEDREZ

Por A.I. Eduardo López Rodríguez

Hay me gustaría hablaros del reloj de ajedrez, ese elemento que casi siempre pasa inadvertido, pero que en muchas ocasiones cobra un tremendo protagonismo tanto como que llega a erigirse como el factor desencadenante en múltiples partidas. Aunque en esta ocasión hablaremos de su aspecto reglamentario. No obstante me vais a permitir una pequeña historia.



El reloj de ajedrez hasta hace muy poco ha sido analógico con dos esferas, en la que cada una de ellas contabiliza el tiempo consumido por cada jugador, mediante un pulsador situado encima de cada esfera se detiene una esfera y se pone en marcha la otra, nunca simultáneamente. Cuando a un jugador le quedaban 5 o menos la aguja empujaba un dispositivo normalmente rojo y justo al llegar a la hora en punto este dispositivo o bandera caía dándose por finalizada la partida de ahí el término usado todavía en nuestros días de "se te ha caído la bandera". Estos relojes solían ser de madera más o menos elegantes y con unas esferas de relojería. El primer Reloj de Ajedrez mecánico fue inventado por Thomas Wilson en el

año de 1883. Con anterioridad, se usaban relojes de arena. Los Relojes de Arena se usaron por primera vez en Londres en 1862. Los Relojes presentes de botones oprimibles fueron perfeccionados por primera vez por Veenhoff en 1900.

Desde hace unos 20 años han empezado a aparecer en los torneos, clubs, etc. los multifuncionales y más precisos relojes digitales, obligado en cierta medida por los ritmos de juego que han ido apareciendo recientemente. De este tipo hay infinidad de marcas modelos, tipos, etc., que dificultan su manejo sobre todo a aquellas personas que no los utilizan habitualmente.

El artículo 6 de las Leyes del Ajedrez trata del aspecto reglamentario del reloj de ajedrez. En principio nos dice que se trata de un dispositivo con dos indicadores de tiempo y que cada pantalla contará con una bandera, y se entiende que esta bandera ha caído cuando ha finalizado el tiempo asignado a un jugador.



El tiempo no consumido por un jugador se añade a su tiempo disponible para otros periodos, excepto en la modalidad de demo- rra también llamado Bronstein.

La ubicación del reloj la decide el árbitro, muy al contrario de la creencias populares, que dicen que si a la derecha de las negras, que si las negras eligen, etc. El árbitro buscará la mejor ubicación y no por capricho sino por el bien de la organización, normalmente lo hará dirigiéndolos a un pasillo desde donde sea cómodo para él seguir varias partidas a la vez.

A la hora fijada para el comienzo se pondrá en marcha el reloj del jugador con las piezas blancas, si no está presente ningún jugador el jugador con piezas blancas perderá todo el tiempo salvo que las bases o el árbitro decidan otra cosa.

Durante la partida cada jugador una vez realizada la jugada en el tablero parará su reloj poniendo en marcha el del adversario. A un jugador siempre se le debe permitir detener su reloj. Hasta que el jugador lo haya hecho así, no se considera que su jugada esté completada, salvo que la jugada que ha realizado finalice la partida. El tiempo transcurrido entre realizar la jugada sobre el tablero y detener su reloj, poniendo en marcha el del adversario, se considera como parte del tiempo asignado al jugador.

Un jugador debe detener su reloj con la misma mano con la que realizó su jugada. Está prohibido que un jugador mantenga el dedo sobre el pulsador o rondando por encima del mismo.

Los jugadores deben manejar el reloj de ajedrez correctamente. Está prohibido golpearlo violentamente, cogerlo o tirarlo. Un manejo incorrecto del reloj será penalizado.

Se considera que una bandera ha caído cuando el árbitro lo observa o cuando uno de los dos jugadores ha efectuado una reclamación válida en ese sentido.

Toda indicación proporcionada por los relojes se considera concluyente en ausencia de algún defecto evidente. Un reloj de ajedrez con un defecto evidente debe ser reemplazado. El árbitro hará uso de su mejor criterio al determinarlos tiempos que deben aparecer en el reloj de ajedrez reemplazado. Si se descubre durante la partida que la configuración de cualquiera de ambos relojes era incorrecta, un jugador o el árbitro parará los relojes de inmediato. El árbitro introducirá la configuración correcta y ajustará los tiempos y el contador de jugadas. El árbitro hará uso de su mejor criterio al determinar la configuración correcta.

Si han caído ambas banderas y es imposible establecer cuál de ellas lo hizo en primer lugar, entonces la partida será declarada tablas si se trata del último periodo, en el que se han de realizar todas las jugadas restantes.

Si la partida debe ser interrumpida, el árbitro detendrá los relojes. Un jugador puede detener los relojes sólo para solicitar la asistencia del árbitro, por ejemplo cuando se ha producido una promoción y no está disponible la pieza requerida. En cualquier caso, el árbitro decidirá cuándo se va a reanudar la partida. Si un jugador detiene los relojes para solicitar la asistencia del árbitro, éste determinará si el jugador tenía una razón válida para hacerlo. Si resulta obvio que el jugador no tenía una razón válida para detener los relojes, el jugador será sancionado.

Cuando se trata de una partida sin tiempo añadido si el jugador que está en juego le queda menos de dos minutos podrá detener los relojes y reclamar tablas al árbitro.

En ajedrez rápido y ajedrez relámpago cuando se haya completados tres jugadas por cada jugador no se podrán hacer reclamaciones en cuanto a los tiempos que figuren en los relojes, por lo tanto es conveniente antes de comenzar la partida observar que los relojes tienen los tiempos apropiados. En estos ritmos de juego el árbitro no puede cantar la caída de bandera esta situación tiene que reclamarla el jugador.



En resumen debes prestar la atención necesaria a este elemento tan importante para nuestro deporte y conocer todo lo expuesto anteriormente tanto para no caer en alguna irregularidad y saber reclamar en caso de que el jugador contrario lo haga.

NUESTRO CÍRCULO

Director: Arqto. Roberto Pagura
ropagura@fibertel.com.ar
 (54 -11) 4958-5808 Yatay 120 8°D
 1184. Buenos Aires – Argentina