

Nuestro Círculo

Año 10 N° 510

Semanario de Ajedrez

12 de mayo de 2012

LEONTIEVICH RABINOVICH 1891 – 1942



Ilya (Elias) Leontievich Rabinovich nació el 11-5-1891 en San Petersburgo y murió enj Perms el 23 -4-1942.

Salió 1° en San Petersburgo 1911 y 4°-5° en Vilna 1912. En 1914 2°-3° en Hauptturnier; 3° en Baden-Baden (Flamberg 1°), 2° en Triberg 1914/15, 2° en Triberg 1915; 3° en Triberg 1915, 2°-3° en Triberg 1915, 2° en Triberg 1915/16. Todos los torneos de Triberg fueron ganados por Bogoljubow.

En 1916 ganó el torneo de Triberg, y salió 1° con Selezniev en Triberg 1917. Después de la 1ª Guerra Mundial, Rabinovich regresó a San Petersburgo. En 1920 ganó el campeonato de Petrogrado y salió cuarto en torneo de Moscú que ganó Alekhine. En 1922, salió 2°, detrás de Levenfish, en el Cto. de Petrogrado. En 1923, 7°-8° en torneo de Leningrado que ganó Romanovsky. En 1923 ganó en Novgorod. En 1924 fue 2° en Leningrado y 5° en el torneo de Moscú ganado por Bogoljubow.

En 1925 Rabinovich se convirtió en el primer jugador Soviética para competir fuera de la URSS. Salió 7° en el torneo de Baden-Baden, ganado por Alekhine. En 1925, salió 1°-4° en Leningrado. En 1925, 3° en torneo de Leningrado que ganó Bogoljubow. En 1926 ganó en Leningrado y salió 2°-3° en un torneo ganado por Alexander I. Genevesky. En 1927, Rabinovich escribió un libro sobre finales en el ajedrez y salió 10°-12° en Moscú. En 1928, ganó el campeonato de Leningrado. En 1933, 3°-5° en torneo de Leningrado que ganó Botvinnik. En 1934/35 compartió el 1er lugar con Levenfish en Leningrado. En 1935, salió 11°-14° en torneo que ganaron Botvinnik y Salo Flohr. En 1936 salió 10°-12° en torneo de Tbilisi que ganó

Levenfish. En 1938, 3°-4° en Leningrado. En 1939, 7°-8° en Leningrado-Moscú; 11°-12° en Leningrado y 7° en Cto de Leningrado. En 1940 ganó el campeonato de Leningrado. En junio de 1941 jugó la semifinal del Campeonato de la URSS que se suspendió. Rabinovich se enfermó durante el asedio de Leningrado. Fue evacuado, pero murió de desnutrición en un hospital de Perm.

I Rabinovich - Georg Salwe [C30]
Vilnius, 1909

1.e4 e5 2.f4 Ac5 3.Cf3 d6 4.Cc3 Cc6 5.Ac4 a6 6.d3 Cf6 7.a3 Ag4 8.h3 Axf3 9.Dxf3 Cd4 10.Dg3 Ch5 11.Dg4 g6 12.Tf1 exf4 13.Axf4 f6 14.0-0-0 c6 15.Tde1 Cxf4 16.Dxf4 Tf8 17.b4 Ab6 18.e5 d5 19.exf6+ Rd7 20.Axd5 cxd5 21.Cxd5 Cf5 22.De4 Cd6 23.De6+ Rc6 24.Tf4 a5 25.Te5 axb4 26.Tc4+ Ac5 27.axb4 b6 28.bxc5 bxc5 29.Ce7+ Rb6 30.Txc5 Ta6 31.Tc6+ Ra7 32.Txa6+ Rxa6 33.Td5 1-0

Alexander Alekhine - I Rabinovich [C66]
San Petersburgo, 1914

1.e4 e5 2.Cf3 Cc6 3.Cc3 Cf6 4.Ab5 d6 5.d4 Ad7 6.0-0 Ae7 7.Axc6 Axc6 8.Dd3 exd4 9.Cxd4 Ad7 10.Ag5 0-0 11.Tad1 Te8 12.Tfe1 Cg4 13.Axe7 Dxe7 14.Dg3 De5 15.f4 Dc5 16.h3 Cf6 17.e5 Ch5 18.Dh4 Cxf4 19.Ce4 Db6 20.exd6 Cg6 21.Df2 cxd6 22.c4 Tad8 23.b3 f6 24.Cf3 Ac6 25.Dxb6 axb6 26.Txd6 Ta8 27.Cc3 Cf4 28.Txe8+ Txe8 29.Rf2 Rf7 30.h4 h6 31.Cd4 Cd3+ 32.Rg1 Te1+ 33.Rh2 Ce5 34.Cd5 Td1 35.Cf5 Td2 36.Cf4 Txa2 37.h5 Tb2 38.b4 Tb3 39.Rg1 Ae4 40.Txb6 Axf5 41.Txb7+ Rg8 42.c5 Ae4 43.Tb8+ Rf7 44.b5 Cd7 45.Tc8 Txb5 46.c6 Ce5 47.c7 Tc5 48.Ce6 Rxe6 49.Te8+ Rd7 0-1

I Rabinovich - Grigory Levenfish [B03]
Moscú, 1924

1.e4 Cf6 2.e5 Cd5 3.c4 Cb6 4.d4 d6 5.exd6 exd6 6.Ae3 Af5 7.Df3 Dc8 8.c5 Axb1 9.Txb1 C6d7 10.De4+ Rd8 11.Ac4 Cf6 12.Df3 c6 13.Ag5 Cbd7 14.Axf7 dxc5 15.Td1 cxd4 16.Txd4 Ac5 17.Td1 Re7 18.Ab3 Dc7 19.De4+ Rf8 20.Dc4 Cd5 21.Ce2 Te8 22.0-0 De5 23.Ae3 Axe3 24.fxe3+ Re7 25.Cf4 Dxe3+ 26.Rh1 Dc5 27.Dxc5+ Cxc5 28.Axd5 g5 29.Tfe1+ Rf6 30.Ch5+ Rg6 31.Txe8 Txe8 32.Af3 Cd3 33.Rg1 Cxb2 34.Tb1 Cd3 35.Cg3 Cf4 36.Txb7 Te1+ 37.Cf1 h5 38.h3 Tc1 39.Txa7 c5 40.Td7 c4 41.Td1 Tc3 42.Cd2 Rf5 43.Ac6 Ta3 44.Ad7+ Rf6 45.Cxc4 Txa2 46.Td2 Ta6 47.g3 Cg6 48.Ae8 h4 49.Axg6 1-0

I Rabinovich - Nikolay Zubarev [E22]
Moscú, 1925

1.d4 Cf6 2.c4 e6 3.Cc3 Ab4 4.Db3 c5 5.Cf3 b6 6.a3 Axc3+ 7.Dxc3 Ce4 8.Dc2 Ab7 9.Af4 0-0 10.e3 d5 11.Ad3 Cd7 12.0-0 De7 13.Ce5 Cxe5 14.dxe5 f5 15.exf6 Cxf6 16.Ae5 Df7 17.f4 Ce4 18.Tf3 Tad8 19.Tg3 g6 20.Th3 Td7 21.b3 Tfd8 22.Tf1 a6 23.Aa1 Rf8 24.cxd5 exd5 25.f5 g5 26.Th6 Td6 27.Te6 Dg8 28.Db2 Txe6 29.fxe6+ Re8 30.Tf7 Cd6 31.Axh7 1-0

I Rabinovich - Siegbert Tarrasch [D30]
Baden, 1925

1.d4 d5 2.c4 c6 3.Cf3 Cf6 4.e3 e6 5.Cbd2 Ce4 6.Ad3 f5 7.Ce5 Dh4 8.0-0 Cd7 9.f4 Ad6 10.Tf3 De7 11.Th3 Cxe5 12.fxe5 Ac7 13.Dh5+ Df7 14.Dxf7+ Rxf7 15.Cb3 b6 16.cxd5 cxd5 17.Ad2 Cxd2 18.Cxd2 Ab7 19.g4 g6 20.Cf3 Ad8 21.gxf5 gxf5 22.Rf2 Ae7 23.Tg1 h6 24.Ae2 Tag8 25.Txg8 Rxg8 26.Ce1 Ag5 27.Tg3 Rh7 28.Cg2 Tc8 29.Ad1 b5 30.Re2 Tg8 31.Rd2 Ad8 32.Cf4 Aa5+ 33.Rd3 Ac8 34.Ah5 Tg7 35.Ag6+ Rh8 36.Th3 Ad8 37.Txh6+ Rg8 38.Ae8 Ag5 39.Th3 Axf4 40.exf4 Ad7 41.Axd7 Txd7 42.Th6 Te7 43.Re3 a5 44.Rf3 Th7 45.Txe6 Th3+ 46.Rg2 Td3 47.Tf6 Td2+ 48.Rf3 Txb2 49.e6 Tc2 50.Txf5 Tc3+ 51.Rf2 Tc2+ 52.Re3 Tc6 53.Te5 Rf8 54.f5 Td6 55.Rf4 b4 56.f6 Re8 57.Te3 Tc6 58.Re5 Tc3 59.Te2 a4 60.Rd6 1-0

Akiba Rubinstein - I Rabinovich [E44]
Moscow, 1925

1.d4 Cf6 2.c4 e6 3.Cc3 Ab4 4.e3 b6 5.Cge2 Ab7 6.a3 Ae7 7.d5 0-0 8.g3 d6 9.Ag2 Cbd7 10.0-0 e5 11.f4 Tc8 12.Cb5 Ta8 13.f5 a6 14.Cbc3 Tc8 15.h3 c6 16.e4 b5 17.dxc6 Axc6 18.cxb5 axb5 19.g4 h6 20.Cg3 Cb6 21.Cd5 Cbx5 22.exd5 Db6+ 23.Rh2 Ab7 24.g5 hxg5 25.Axg5 Tc4 26.Axf6 Axf6 27.Ce4 Tf8 28.Dh5 Tc2 29.Tad1 Rf8 30.Tf3 Re7 31.b3 b4 32.axb4 Aa6 0-1

Max Euwe - I Rabinovich
[D55]
Leningrado, 1934

1.d4 Cf6 2.c4 e6 3.Cc3 d5 4.Ag5 Ae7 5.e3 0-0 6.Cf3 Ce4 7.Axe7 Dxe7 8.cxd5 Cxc3 9.bxc3 exd5 10.Db3 Td8 11.c4 Cc6 12.cxd5 Db4+ 13.Cd2 Dxb3 14.Cxb3 Cb4 15.Tc1 Cxd5 16.e4 Te8 17.f3 f5 18.Ac4 c6 19.0-0 fxe4 20.fxe4 Txe4 21.Axd5+ cxd5 22.Tc7 b6 23.Tff7 Tg4 24.Cd2 Tg6 25.Cf3 Ah3 26.Ch4 Tg4 27.g3 Tf8 28.Txf8+ Rxf8 29.Cf3 h6 30.Txa7 Te4 31.Ce5 Rg8 32.Cc6 Te2 33.Ce7+ Rh7 34.Cxd5 Tg2+ 35.Rh1 Tf2 36.Ce3 Te2 0-1

ANAND 4 – GELFAND 4

- 7 a partida -

Gelfand,B (2727) - Anand,V (2791) [D45]
World Chess Championship Match,
20.05.2012
[Gilberto Milos]

1.d4	d5
2.c4	c6
3.Cc3	Cf6
4.e3	e6
5.Cf3	a6
6.c5	

Gelfand intenta otra idea distinta de Dc2, que no había conducido a ningún lugar en la 6ta. partida.

6...	Cbd7
7.Dc2	b6

Otra idea para las negras es jugar por ...e5, lo cual podría ser conseguido tras ...De7 y g6.

8.cxb6	Cxb6
9.Ad2	c5
10.Tc1	cxd4.

Esto elimina la tensión del centro y abre paso al alfil blanco en d2. Las alternativas serán; [10...c4 11.b3; 10...Cfd7]

11.exd4	Ad6
12.Ag5	

La estructura de los peones negros es mejor, pero el alfil en c8 está peor que el alfil blanco y eso facilita el juego a Boris Gelfand. [Si el retador hubiese jugado 12.Ad3 entonces el jugador de las piezas negras podría responder con 12...h6!? y las blancas no estarían en condiciones de activar su alfil en d2 tan pronto.]

12...	0-0
13.Ad3	h6
14.Ah4	Ab7

Si las negras juegan con la idea ...a5-Aa6, para cambiar su alfil malo, entonces la casilla b5 quedaría debilitada.

15.0-0

El plan de las blancas es De2-Ce5-f4.

15...	Db8
-------	-----

controlando e5 e intentando ...Tc8 y Ch5 o Cfd7. Si las blancas juegan Axf6, perderían el control de las casillas negras y no hay ninguna manera evidente de atacar al rey.

16.Ag3

tras eso, las blancas juegan para controlar las casillas negras e5 y c5 y contra el alfil malo en b7.

16...	Tc8
17.De2	Axg3
18.hxg3	Dd6
19.Tc2	Cbd7

[19...Tc7 20.Tfc1 Tac8 21.Axa6 con un claro peón de ventaja.]

20.Tfc1	Tab8
---------	------

[20...Tc7 era posible y lo natural. Las blancas podrían jugar : 21.a3 para continuar con b4. a) pero no 21.Cb5 Txc2 22.Cxd6 Txc1+ 23.Ce1 (a)23.Rh2 Cg4+ 24.Rh3 Cdf6) 23...Tb8 y las negras están mejor.; b)21.Ca4 Tac8 22.Txc7 Txc7 23.Txc7 Dxc7 24.Dc2 Dxc2 25.Axc2 a5! está igualado. (b)25...Rf8? 26.b4]

21.Ca4

[21.a3 era una buena alternativa.]

21...	Ce4
-------	-----

[mejor hubiera sido 21...Txc2 22.Txc2 (22.Dxc2 Tc8 23.Dxc8+ Axc8 24.Txc8+ Cf8 está bien para las negras.)

22.Txc8+!	
-----------	--

forzando al alfil a ir a c8, controlando la columna c.

22...	Axc8
23.Dc2	

[Otra posibilidad, digna de reflexión era 23.Axe4 pero tras 23...dxe4 24.Dxe4 Ab7 25.De3 (25.Df4?! tan solo conduce a la igualdad tras 25...Dxf4 26.gxf4 Axf3 27.gxf3 Tb4; La partida sigue 25.De2 Axf3 26.gxf3 Dxd4 y las blancas no tienen nada.)25...Ac6! La clave para igualar. (25...Axf3 por otro lado, sería un error. 26.gxf3 Tb4 27.Tc8+ Rh7 28.Tc4! las blancas tienen un peón de ventaja. No, la torre no está precisamente en peligro. 28...Txc4 29.Dd3+ la recupera inmediatamente.) ; 23.De1 sería interesante con la idea 23...Ab7 24.Da5]

23...	g5?
-------	-----

El error decisivo. [El movimiento natural 23...Ab7 sería respondido con 24.Cc5 con una pequeña pero clara ventaja para las blancas. 24...Tc8 25.b4; 23...Cdf6 no era la mejor defensa. Las blancas podrían jugar Cc5 o Ce5, manteniendo así la ventaja, pero no 24.Dc7 Ad7! y las negras están bien.]

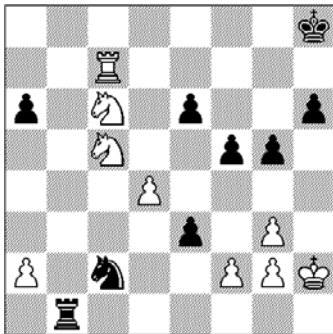
24.Dc7

Ahora Boris tiene el control de todo el tablero y podemos ver claramente los problemas que está causando el alfil malo.

24...	Dxc7
25.Txc7	f6
26.Axe4	

Gelfand no deja escapar la oportunidad y hace todas las jugadas correctas hasta el final.

26...	dxe4
27.Cd2	f5
28.Cc4	Cf6
29.Cc5	Cd5
30.Ta7	Cb4
31.Ce5	Cc2
32.Cc6	Txb2
33.Tc7	Tb1+
34.Rh2	e3
35.Txc8+	Rh7
36.Tc7+	Rh8 diagrama



37.Ce5

[37.Cd7 sería mate en 17 movimientos según indica el ordenador]

37...	e2
38.Cxe6	

y el Campeón del Mundo se rindió.

El último truco era [38.Cg6+ Rg8 39.Cxe6? Th1+ 40.Rxh1 e1D+ 41.Rh2 Dxe6 y ganan las blancas!] 1-0

- 8ª. Partida -
Anand,V (2791) - Gelfand,B (2727) [E60]
World Chess Championship Match
Moscow (8), 21.05.2012
[Romain Edouard]

1.d4	Cf6
2.c4	g6
3.f3	c5!?

Gelfand se desvía de 3...d5, que jugó en la partida 2. Es muy interesante jugar ...c5 ahora mismo, ya que en un Sistema Saemish normal en la India de Rey las blancas llegarían a tiempo de jugar Cge2 (contra ...c5) para retrasar el avance d5. Véase la línea más abajo. [3...Ag7 4.e4 d6 5.Cc3 0-0 6.Ae3 c5 7.Cge2!? es una de las líneas principales en la Variante Saemish.]

4.d5	d6
5.e4	Ag7
6.Ce2	0-0
7.Cec3!?	

Una jugada absolutamente normal. En ese tipo de posiciones las blancas usualmente tienen problemas para desarrollar sólidamente sus dos caballos. Normalmente el caballo b ya está en c3 y el otro va a g3 para liberar al alfil de f1. Entonces las negras hacen ...h5, ...h4 muy rápido y en general las blancas no llegan a tiempo para enrocar para jugar Ch1-Cf2 (que es la casilla soñada para el caballo). La jugada realizada por Anand resuelve todos esos problemas y es claramente la reacción correcta contra la línea 3...c5.

7...	Ch5
------	-----

Una de las jugadas sugeridas por el módulo. Aunque es un poco raro, dado que Gelfand lo jugó muy rápido, no puedo criticar bastante bien ese movimiento, aunque me gustaría. Creo que una de las ideas sería ir a ...e5, y de pronto el caballo estaría bien situado en h5 (si ...e5 sin ...Ch5, creo que las blancas podrán hacer g4!, mientras que con el caballo en h5, las negras quieren contrarrestar g4 con ... Cf4!). La jugada realizada por Anand parece como la más natural. [7...e6 sería más natural.]

8.Ag5!?	Af6
---------	-----

[El módulo sugiere 8...h6 pero las blancas simplemente harán 9.Ae3 después el módulo propone 9...g5 (9...e5?! 10.Dd2 ya es distinto: las blancas harán Ca3, 0-0-0 y las negras perderán tiempo debido a que el peón h6 es mal situado. Si las negras necesitan ...Rh7 más tarde, será muy difícil jugar ...f5, ya que las blancas van a colocar un alfil en d3.) 10.Cd2 Cd7 pero las blancas simplemente hacen 11.Dc2 seguido por 0-0-0, y a la larga no creo que la posición de las negras pueda ser buena.]

9.Axf6	exf6
--------	------

Definitivamente la jugada Lógica tras ...Af6: pero según el módulo la posición de las negras ya es peor.

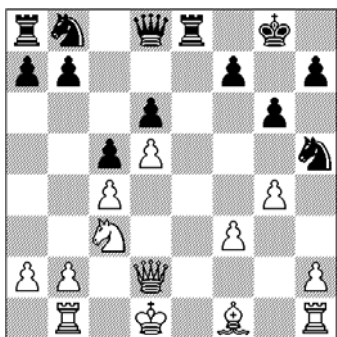
10.Dd2	
--------	--

[10.g4!? parece bastante fuerte: 10...Cg7 (10...Cf4? 11.Dd2 Db6 12.Ca3 g5 13.h4±) 11.Dd2 Cd7 (11...f5?! 12.gxf5 gxf5? 13.Dh6!±) 12.Dh6 Db6 13.b3 seguido por Ae2, y bien h4-h5, o simplemente 0-0 con ventaja posicional.]

10... f5
 11.exf5 Ax f5
 12.g4 Te8+

[La natural 12...Axb1 13.Txb1 Cg7 no basta para igualar tras 14.h4! h5 (14...Cd7 15.h5.) 15.Rd1! (maniobra típica) 15...Cd7 16.Rc2 a6 17.Ae2 b5 18.Tbg1 y creo que el ataque de las blancas es más rápido.]

13.Rd1 Axb1
 14.Txb1 [diagrama]



14... Df6??

Un error terrible, aunque la posición ya es peor. [Tras 14...Cf6 15.Rc2 las blancas tendrán un rápido ataque por el flanco de rey, mientras que las negras son muy lentas para encontrar contrajuego (tras ...Ca6 las blancas harán bien a3, o retirarán la torre de b1 para dejar esa casilla libre para el rey blanco).]

15.gxh5! Dxf3+
 16.Rc2 Dxh1
 17.Df2!

Parece que simplemente Gelfand pasa por alto esa jugada! Como contra Topalov, Anand se las arregla para igualar el marcador justo tras perder por primera vez. Muy impresionante. Sin embargo, parece bastante claro que Gelfand de alguna manera no supo manejar la presión de convertirse en el favorito del duelo. No olvidemos que Anand ha jugado varios duelos por el campeonato mundial, mientras que Gelfand está jugando uno por primera vez y tuvo una sorprendente carrera para lograrlo. Anand deberá tener cuidado, ya que en caso de perder otra vez, el jugador israelí puede no dejarle volver al duelo otra vez.[17.Df2 Cc6™ 18.dxc6 Dxc6 19.Ad3+]-1-0

CAMPEONES DEL MUNDO

El campeonato del mundo de ajedrez reconoce a los campeones mundiales de este deporte oficialmente solo desde el último cuarto del siglo XIX, en que Wilhelm Steinitz se autoproclamó a sí mismo campeón del mundo pero nadie le discutió el título tras su victoria sobre Adolf Anderssen en 1866. Posteriormente se afianzó en este reconocimiento con sucesivas victorias en el torneo de Londres, considerado el más fuerte torneo de la época. Sin embargo, y de manera oficiosa, existen campeones mundiales de ajedrez históricos, como Ruy López de Segura, ajedrecista español que en la segunda mitad del siglo XVI fue enviado por Felipe II a enfrentarse a los más

poderosos jugadores de la época, que eran italianos, derrotándolos, en lo que se suele considerar aunque no oficialmente, el primer campeonato del mundo de ajedrez.

Tras sucesivos grandes campeones entre los que destacan Emanuel Lasker, Alexander Alekhine, José Raúl Capablanca, Mijaíl Botvinnik o Bobby Fischer, el primer estadounidense en obtener el título mundial, llegó una época de dominio de los ajedrecistas de la Unión Soviética, con Anatoli Kárpov en los años 70 y Garry Kaspárov en los 80 y 90, que mantendrían interesantes duelos por el título de campeón mundial.

En 1993 se produce un cisma en el mundo del ajedrez, cuando Kaspárov se enfrentó a la Federación Internacional de Ajedrez (FIDE), formando su propia asociación de jugadores y organizando un campeonato del mundo paralelo. Esta situación se prolongó hasta que en 2006 se produjo un enfrentamiento entre Vladimir Krámnik y Veselin Topalov que persiguió reunificar el título mundial.

Aunque desde el Renacimiento tenemos constancia de grandes jugadores de Ajedrez, que destacaron por encima de todos sus contemporáneos, principalmente en Europa, nadie hasta 1872 reclamó tal título. Wilhelm Steinitz, después de proclamarse vencedor del torneo de Londres de aquel año, se consideró a sí mismo como campeón del mundo.

Aunque nadie reconoció aquel título, tampoco nadie se intentó discutirLO, hasta que en 1883, Johannes Zukertort, vencedor del torneo de Londres por delante del propio Steinitz, se atrevió a considerarse a su vez, campeón del mundo. Inmediatamente se iniciaron las negociaciones de un match para dirimir el disputado título. Fue una negociación ardua, ya que ninguno de los dos quería aceptar la condición de aspirante al título, pero finalmente en 1886, se disputó el primer Campeonato del mundo de ajedrez. El resultado fue de 10 victorias para Steinitz, 5 para Zukertort y 5 empates: +10 =5 -5. Desde la creación del título hasta la Segunda Guerra Mundial, no había organismo alguno que regulase el funcionamiento del campeonato del mundo. El título que nació como una excentricidad de Steinitz fue pasando entre las manos de los mejores ajedrecistas de la época, siendo casi siempre el campeón el que determinaba cuándo, cómo y con quién ponía el título en juego. En ciertas ocasiones, como en 1910 cuando Lasker jugó contra Schlechter, aunque las condiciones del encuentro no se hicieron públicas, se especula con que si el resultado del match era 1-0, 2-1 o 3-2 en favor del aspirante, el match sería dado por empatado, ¡reteniendo consecuentemente el título el campeón!

Historia

A partir de 1948, y a raíz de la muerte del vigésimo campeón, Alexander Alekhine, la FIDE (Federación Internacional de Ajedrez), se encargó de organizar el campeonato del mundo. Para la edición de 1948, se organizó un torneo en La Haya y en Moscú entre los mejores jugadores del momento: Mijaíl Botvinnik, Vasili Smyslov, Paul Keres, Max Euwe y Samuel Reshevsky, de los que el nombrado en primer término salió vencedor.

La siguiente época fue absolutamente dominada por la denominada escuela soviética, y con la excepción de la victoria de Bobby Fischer sobre Boris Spassky en 1972, los siguientes cincuenta años vieron exclusivamente campeones formados en dicha escuela, incluso años después de la desintegración de la U.R.S.S.

Con la llegada de Kaspárov, las cosas volvieron a cambiar. La rivalidad que existía entre Garri Kaspárov y Anatoli Kárpov (llegando a considerarse cuestión de estado en la URSS) se coló en la FIDE, que no siempre tuvo un comportamiento tan neutral como hubiera sido deseable. Desde que destronó a Kárpov, Kaspárov mantuvo una posición muy crítica con la FIDE y con algunos de sus miembros, como Florencio Campomanes, en particular. En 1993, Kaspárov se apartó de la FIDE y organizó un campeonato del mundo paralelo bajo los auspicios de la recién creada PCA (Asociación de Ajedrecistas Profesionales) mientras que la FIDE llevaba a cabo su propia versión.

Desde entonces, diversos esfuerzos se han encaminado hacia la reunificación del título en sus dos variantes, algunos de ellos, con la colaboración del propio Kaspárov, antes de su retiro en 2005. Dichos intentos fracasaron sistemáticamente por unos motivos o por otros, hasta el match entre Vladimir Krámnik y Veselin Topalov celebrado en 2006 y finalizado con la victoria del ruso, actual campeón unificado.

Campeones del mundo

CAMPEONES DEL MUNDO INDISCUTIBLES

Wilhelm Steinitz, 1886–1894, Austria/EE. UU.
 Emanuel Lasker, 1894–1921, Alemania
 José Raúl Capablanca, 1921–1927, Cuba
 Alexander Alekhine, 1927–1935, Rusia/Francia
 Max Euwe, 1935–1937, Países Bajos
 Alexander Alekhine, 1937–1946, Francia
 Mijaíl Botvinnik, 1948–1957, URSS
 Vasili Smyslov, 1957–1958, URSS
 Mijaíl Botvinnik, 1958–1960, URSS
 Mijaíl Tal, 1960–1961, URSS
 Mijaíl Botvinnik, 1961–1963, URSS
 Tigran Petrosian, 1963–1969, URSS
 Boris Spassky, 1969–1972, URSS
 Robert James Fischer, 1972–1975, Islandia
 Anatoly Karpov, 1975–1985, URSS
 Garry Kaspárov, 1985–1993, URSS / Rusia



STENITZ

NUESTRO CÍRCULO

Director : Arqto. Roberto Pagura
ropagura@fibertel.com.ar
 (54 -11) 4958-5808 Yatay 120 8ºD
 1184. Buenos Aires - Argentina