

# Nuestro Círculo

Año 10 N° 511

Semanario de Ajedrez

2 de junio de 2012

## SAMUEL SCHWEBER 1936



El excelente M.I. argentino Samuel Schweber nació el 16-7-1936 en Buenos Aires y participó en varios campeonatos de su país. En 1956 salió 7º/8º en el torneo que gana Raúl Sanguineti, 4º/ 6º en 1960 (Miguel Najdorf 1º), 2º en 1963 (Raimundo García 1º), 3º en 1965 (Sanguineti 1º), 5º/ 8º en 1967 (Najdorf 1º), 2º en 1968 (Sanguineti 1º), 3º en 1969 (Carlos Juárez 1º), 3º/4º en 1980 (Miguel Quinteros 1º). En otros torneos, salió 9º en Mundial Juvenil de Amberes 1955 que gana Boris Spassky ; 2º en Zonal de San Pablo 1960 (Julio Bolbochan 1º) y 19º/20º en Interzonal de Estocolmo 1962 (Fischer 1º). En 1962, 3º/4º en Mar del Plata (García 1º). En 1963 gana el torneo de San Pablo. y sale 3º/5º en zonal de Fortaleza (Rossetto 1º). y 2º en zonal Río de Janeiro de 1964.. En 1966, 5º/6º en Zonal Río Hondo (Mecking 1º). En 1966, 2º detrás de Mecking, en San Pablo. En 1966, 3º/6º en La Habana (Eleazar Jiménez 1º). En 1968, 3º en Chacabuco (Guimard 1º). En 1968, 3º en Buenos Aires. En 1969, 9º en Zonal Mar del Plata (Najdorf y Panno 1º). En 1970, 16º/17º en Buenos Aires (Fischer 1º). En 1971, 11º en Mar del Plata (Lev Polugaevsky 1º). En 1976, 6º/7º en Mar del Plata (Brond 1º). En 1979, 12º/13º en Buenos Aires (1º. Ljubomir Ljubojevic y Viktor Korchnoi). En 1982, 9º/11º en Zonal de Morón (Quinteros 1º). En 1991, 9º/11º en Buenos Aires (Larsen 1º). Participó en 5 olimpiadas de ajedrez: Leipzig 1960 (70% med. plata), Tel Aviv 1964 (68%), La Habana 1966 (75%) La Valetta 1980 (50%) y Tesalónica 1984 (67%) .

### Schweber, S - Portisch, L [E41] Mundial Juvvenil, 1955

1.d4 Cf6 2.c4 e6 3.Cc3 Ab4 4.e3 c5 5.Ad3 Cc6 6.Cf3 Axc3+ 7.bxc3 d6 8.0-0 e5 9.d5 Ce7 10.Cd2 Af5 11.e4 Ad7 12.f4 exf4 13.Txf4 Cg6 14.Tf1 0-0 15.De1 De7 16.Dg3 De5 17.Dxe5 Cxe5 18.Ac2 Tfe8 19.a4 Ag4 20.Te1 Te7 21.a5 Rf8 22.Cf1 Cxc4 23.Ag5 Ah5 24.Cg3 Ag6 25.Tf1 Tee8 26.Axf6 gxf6 27.Txf6 Re7 28.Tf4 b6 29.Aa4 Tec8 30.Ac6 Txc6 31.dxc6 Cxa5 32.c7 Tc8 33.h4 h5 34.Td1 Cc4 35.Td5 Ce5 36.Cf5+ Axf5 37.Txf5 Txc7 38.Txh5 a5 39.Th8 a4 40.h5 Ta7 41.Tg8 a3 42.Td1 f5 43.Tg7+ Cf7 44.exf5 a2 45.Ta1 Rf6 46.h6 Ta8 47.g4 Th8 48.Tg6+ Re5 49.Txa2 Cxh6 50.Th2 Cf7 51.Txh8 Cxh8 52.Te6+ Rf4 53.f6 Cf7 54.Te7 1-0

### Schweber, S - Sanguineti, R [B41] Quilmes, 1959

1.e4 c5 2.Cf3 e6 3.d4 cxd4 4.Cxd4 a6 5.c4 Cf6 6.Cc3 Ab4 7.Ad3 Cc6 8.Cxc6 dxc6 9.Dc2 e5 10.a3 Ae7 11.0-0 0-0 12.Td1 Ae6 13.Ae2 Cd7 14.Ae3 Ag5 15.Ac5 Te8 16.Ad6 Df6 17.c5 Cf8 18.Axf8 Txf8 19.Ca4 Tad8 20.Cb6 De7 21.b4 Dc7 22.Ac4 Ag4 23.Ae2 Axe2 24.Dxe2 Ae7 25.Cc4 Txd1+ 26.Txd1 Td8 27.g3 f6 28.Txd8+ Dxd8 29.Dg4 Rf7 30.Dh5+ Rf8 31.Dxh7 Dd3 32.Ce3 Re8 33.Dg6+ Rd8 34.h4 a5 35.Dxg7 axb4 36.axb4 Db1+ 37.Rh2 Dxb4 38.h5 Dd2 39.Rg2 Axc5 40.h6 Axe3 41.Dxf6+ Rc7 42.h7 Axf2 43.Df7+ Rb6 44.Dxf2+ 1-0

### Schweber, S - Elisases, E [C91] Buenos Aires, 1962

1.e4 e5 2.Cf3 Cc6 3.Ab5 a6 4.Aa4 Cf6 5.0-0 Ae7 6.Te1 b5 7.Ab3 d6 8.c3 0-0 9.d4 Ag4 10.Ae3 exd4 11.cxd4 Ca5 12.Ac2 Cc4 13.Ac1 c5 14.b3 Ca5 15.Cbd2 Cc6 16.h3 Ah5 17.g4 Ag6 18.d5 Cb4 19.Ab1 Cd7 20.Ab2 Af6 21.Dc1 c4 22.bxc4 Cc5 23.Te3 bxc4 24.Axf6 Dxf6 25.Dc3 Dxc3 26.Txc3 Tfe8 27.Txc4 Tab8 28.Td4 a5 29.Ch4 Cba6 30.Cxg6 hxg6 31.Cc4 Tb4 32.a3 Tb3 33.Cxd6 Teb8 34.Ac2 Txh3 35.Cc4 Tc3 36.Ta2 Cc7 37.Cxa5 Ta8 38.Tc4 Cb5 39.a4 Txa5 40.axb5 Txc4 41.Txa5 Txc2 42.Ta8+ Rh7 43.Tc8 f6 44.g5 Tc4 45.Rg2 Txe4 46.Txc5 Rg8 47.Tc8+ Rf7 48.Tc7+ Re8 49.b6 Rd8 50.d6 1-0

### Schweber, S - Saidy, A [E69] Tel Aviv, 1964

1.d4 Cf6 2.c4 g6 3.Cf3 Ag7 4.g3 0-0 5.Ag2 d6 6.0-0 Cbd7 7.Cc3 e5 8.e4 c6 9.h3 Db6 10.d5 cxd5 11.cxd5 Cc5 12.Cd2 Ad7 13.Cb3 Ca4 14.Cxa4 Axa4 15.Ae3 Db5 16.Dd2 Tfc8

17.Tfc1 Txc1+ 18.Cxc1 De8 19.Cd3 a6 20.b3 Ab5 21.Cb2 De7 22.Tc1 Ce8 23.Db4 f5 24.a4 f4 25.Ad2 Ae2 26.Dc3 Dd7 27.f3 a5 28.g4 Af6 29.Ae1 Ad8 30.Af2 Aa6 31.Af1 Axf1 32.Rxf1 h5 33.Dc4 Cf6 34.Db5 Dxb5+ 35.axb5 Ce8 36.b6 Rf8 37.Cc4 Re7 38.g5 Rd7 39.h4 a4 40.Ta1 a3 41.Ta2 Ta6 42.Re2 Ae7 43.Rd3 Ad8 44.Rc3 Ta8 45.Rb4 Ae7 46.Rb5 Ad8 47.Ca5 Rc8 48.Txa3 Ae7 49.Ta4 Ad8 50.Cxb7 Rxb7 51.Txa8 Rxa8 52.Rc6 Cf6 53.gxf6 Axf6 54.b7+ Rb8 55.Ab6 1-0

### Schweber, S - Mecking, H [E66] Rio Hondo, 1966

1.c4 Cf6 2.Cf3 d6 3.d4 g6 4.g3 Ag7 5.Ag2 0-0 6.0-0 Cc6 7.d5 Ca5 8.Cfd2 c5 9.Cc3 e6 10.Dc2 exd5 11.cxd5 Te8 12.b3 b5 13.Ab2 Af5 14.e4 Ad7 15.Cd1 Tc8 16.Ce3 Ch5 17.Axg7 Cxg7 18.Dc3 Cb7 19.a4 b4 20.Db2 Ch5 21.f4 f6 22.Cdc4 Tc7 23.e5 Ac8 24.g4 fxe5 25.gxh5 exf4 26.Txf4 gxh5 27.Taf1 Tg7 28.Cf5 Axf5 29.Txf5 De7 30.Df6 h6 31.Dxh6 De2 32.Tg5 Txg5 33.Dxg5+ Rh8 34.Dh6+ Rg8 35.Dg6+ Rh8 36.Tf7 Dd1+ 37.Af1 Dd4+ 38.Rg2 Dxd5+ 39.Rh3 1-0

### Schweber, S - Rossetto, H [C62] Mar del Plata, 1968

1.e4 e5 2.Cf3 Cc6 3.Ab5 d6 4.0-0 g5 5.d4 g4 6.Ce1 Ad7 7.Axc6 Axc6 8.dxe5 dxe5 9.Dxg4 h5 10.Df5 Df6 11.Dxf6 Cxf6 12.f3 Ac5+ 13.Rh1 Ab5 14.Cd3 Tg8 15.Td1 Axd3 16.Txd3 h4 17.Cc3 c6 18.Cd1 Ch5 19.Ae3 Axe3 20.Cxe3 Cf4 21.Td2 Td8 22.Tad1 Txd2 23.Txd2 h3 24.g3 Ce6 25.Rg1 Re7 26.Cf5+ Rf6 27.Ch6 Tg5 28.Rf2 a5 29.Re3 a4 30.Td7 Cc5 31.Td8 Re6 32.Cf5 1-0

### Schweber, S - Najdorf [B83] Buenos Aires, 1977

1.e4 c5 2.Cf3 d6 3.d4 cxd4 4.Cxd4 Cf6 5.Cc3 e6 6.Ae3 Cc6 7.Ae2 Ae7 8.f4 0-0 9.0-0 Ad7 10.Cb3 a5 11.a4 Cb4 12.Af3 e5 13.Tf2 Ac6 14.Td2 exf4 15.Axf4 Db6+ 16.Rh1 Tad8 17.Cd4 g6 18.Ae3 Dc7 19.Cdb5 Db8 20.Ab6 1-0

### Ferrara, A (2145) - Schweber, S (2355) [E94] Villa del Parque, 1998

1.d4 d6 2.Cf3 Cd7 3.c4 e5 4.Cc3 c6 5.e4 Cgf6 6.Ae2 g6 7.0-0 Ag7 8.h3 0-0 9.Ae3 exd4 10.Cxd4 Te8 11.Dc2 De7 12.f3 Ch5 13.Af2 Cf4 14.Rh2 Cb6 15.Tfe1 Ae5 16.Rh1 Cxg2 17.Rxg2 Dg5+ 18.Rh1 Axb3 19.Af1 Axf1 20.Ae3 Dh5+ 21.Rg1 Cxc4 22.Cb3 Dxf3 23.Txf1 Dg3+ 24.Rh1 Cxe3 25.De2 Dh3+ 26.Rg1 Dg3+ 27.Rh1 Axc3 28.bxc3 Txe4 29.Tf3 Th4+ 0-1

## ANAND 8,5 - GELFAND 7,5

Terminado el match a 12 partidas con un empate de 6 puntos para cada uno, el miércoles 30 se jugaron 4 partidas rápidas de desempate en las que triunfó Anand por 2,5 a 1,5. De esa manera, Anand retiene el título de Campéon del Mundo.

Partida 9  
B. Gelfand - V. Anand  
(E54)  
Moscu, 23.05.2012  
(Leontxo Garcia)

Buena lucha técnica. Igualdad (4,5-4,5) a falta de tres:

1.d4 Cf6 2.c4 e6 3.Cc3 Ab4 4.e3 0-0 5.Ad3 d5 6.Cf3 c5 7.0-0 dxc4 8.Axc4 cxd4 9.exd4 b6

(posición típica de peón aislado en d4: es débil y cede d5, pero a cambio de un buen juego de piezas y presión en las columnas adyacentes)

10.Ag5 Ab7 11.De2 Cbd7 12.Tac1 Tc8 13.Ad3 Axc3 14.bxc3 Dc7

(cambio de estructura: ahora tendremos 'peones colgantes' en d4 y c4, valiosos porque controlan importantes casillas centrales, pero débiles porque no hay otros peones que los defiendan)

15.c4 Axf3!?

(la manera más radical de quitar fuerza a los peones colgantes)

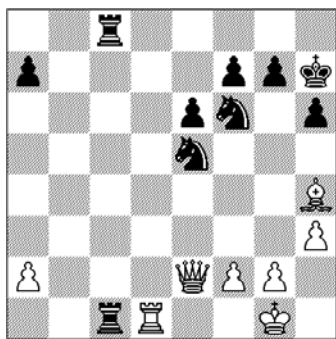
16.Dxf3 Tfe8 17.Tfd1 h6 18.Ah4 Dd6 19.c5!?

[[Gelfand no se conforma con evitar e5, controlar la posición e intentar explotar su par de alfiles tras 19.Ag3 De7 20.Te1, sino que aprovecha un detalle táctico]]

19...bxc5 20.dxc5 Txc5!

(entregar la dama parece lo mejor, porque el peón pasado en c5 hubiera sido molesto)

21.Ah7+ Rxh7 22.Txd6 Txc1+ 23.Td1 Tec8 24.h3 Ce5 25.De2 (diagrama)



25...Cg6!

[[esencial para evitar problemas graves, porque si las blancas conservan su alfil la torre negra carecería de buenas casillas para crear una fortaleza inexpugnable; por ejemplo: 25...Cd5 26.Rh2 Txd1 27.Dxd1 Tc3 28.Ag3 Cc6 29.Ad6 a5 30.Db1+ Rg8 31.Db7 Tc2 32.Db5 g6 33.Ac5, y las negras flojean]]

26.Axf6

[[no vale 26.Ag3? por 26...T8c2, y cae a2]]

26...qxf6 27.Txc1 Txc1+ 28.Rh2 Tc7

29.Db2 Rg7 30.a4 Ce7 31.a5 Cd5 32.a6 Rh7 33.Dd4 f5

(no hay forma de romper el flanco de dama; Guélfand busca algo en el otro ala)

34.f4 Td7 35.Rg3

[[lo normal sería 35.g4 pero tras 35...Rg6 36.gxf5+ exf5, es muy difícil encontrar un plan ganador para las blancas]]

35...Rg6 36.Dh8 Cf6 37.Db8 h5 38.Rh4 Rh6 39.Db2 Rg6 40.Dc3 Ce4 41.Dc8 Cf6 42.Db8 Te7 43.g4 hxg4 44.hxg4 fxg4 45.De5 Cg8 46.Dg5+ Rh7 47.Dxg4

[[a las máquinas les gusta 47.f5, pero tras 47...exf5 48.Dxf5+ Rg7 49.Dxg4+ Rf8 parece imposible ganar]]

47...f6 48.Dg2 Rh8 49.De4 Rg7 1/2-1/2

Partida 10

V. Anand - B. Guélfand  
(B30)  
Moscu, 24.05.2012  
Leontxo Garcia

La excesiva influencia de las computadoras (preparación casera), la actitud ultraconservadora de ambos finalistas y la limitación del duelo a doce partidas (aunque debe tenerse en cuenta que el presupuesto sería mucho más caro a 24) han producido un Mundial aburrido y emocionante a la vez. Tras el empate de ayer, técnicamente correcto pero muy soso, sigue el empate (4,5-4,5) a falta de dos partidas. La penúltima, el sábado:

1.e4 c5 2.Cf3 Cc6 3.Ab5 e6 4.Axc6 bxc6 5.b3 e5!?

(a pesar de que Anand solo juega esta variante raras veces, Guélfand esta muy bien preparado)

6.Cxe5 De7 7.Ab2 d6 8.Cc4 d5 9.Ce3 d4 10.Cc4 Dxe4+ 11.De2 Dxe2+ 12.Rxe2 Ae6

(las negras tienen una peor estructura de peones, y su par de alfiles no es una ventaja porque los caballos blancos disponen de una excelente cuadra en c4; sin embargo, las blancas no pueden aspirar a la victoria si solo hay debilidades en el ala de dama; necesitaran crear otras en el otro flanco; además, el caballo negro también estará muy bien en d5)

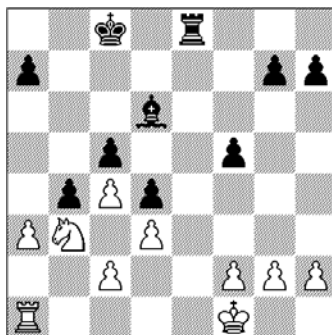
13.d3 Cf6 14.Cbd2 0-0-0 15.The1 Ae7 16.Rf1 The8 17.Aa3 Cd5 18.Ce4 Cb4 19.Te2 Axc4 20.bxc4 f5 21.Axb4 cxb4

(Guélfand ofrece tablas; Anand rechaza)

22.Cd2 Ad6 23.Txe8 Txe8 24.Cb3 c5

(lo dicho en el comentario anterior sigue siendo válido: el caballo blanco es bueno, pero las negras solo tienen debilidades en el ala de dama)

25.a3 (diagrama).



Tablas.

Después de [[tras 25.Te1 Txe1+ 26.Rxe1, el rey negro o va a b6, para jugar a5-a4, y no habría manera de progresar con blancas]] 25...bxa3 26.Txa3 Rb7 27.Ta5 a6!, las negras no tendrían problema alguno, ya que no vale 28.Cxc5+ por 28...Rb6 29.Cb3 Ab4 30.Ta1 Ac3 31.Tb1 Rc6 32.g3 a5, con ventaja negra. 1/2-1/2

Partida 11  
Gelfand,B - Anand,V  
(E54)  
Moscu, 26.05.2012  
(Oscar Prado)

11a partida del Mundial y es la última partida de Gelfand con blancas.

1.d4 Cf6 2.c4 e6 3.Cc3 Ab4 4.e3

Anand repite la Nizmoindia y Gelfand vuelve a jugar la variante Rubinstein, veremos quien se desvía primero respecto a la 9a partida.

4...0-0 5.Ad3 d5 6.Cf3 c5 7.0-0 dxc4 8.Axc4 Ad7!?

Y aquí esta la sorpresa de Anand que elige una variante secundaria y poco jugada, en la 9a partida jugó 8...cxd4. Ad7 ha sido jugada por jugadores como Yusupov y Korchnoi. Tras pensar 40 minutos!! Gelfand se decide por esta lógica jugada, parece que la elección de Anand le cogió por sorpresa.

9.a3

Tras pensar 40 minutos!! Gelfand se decide por esta lógica jugada, parece que la elección de Anand le cogió por sorpresa. [Lo más empleado es 9.De2 Ac6 10.Td1 De7 (10...Cbd7 11.d5 exd5 12.Cxd5 Cxd5 13.Axd5 Dc7 14.Axc6 Dxc6 15.a3 (15.Ad2 Axd2 16.Txd2 Cf6 17.Tad1 De6 18.a3 De7 19.h3 Tfd8 20.Db5 Txd2 21.Txd2 Tc8 22.a4 g6 23.Dc4 Tc7 24.Df4 Rg7 25.Ce5 h5 26.g4 hxg4 27.hxg4 b6 28.Td1 De6 29.Rg2 Te7 30.Th1 Cg8 31.Cf3 Dd5 32.Rg3 f6 33.g5 fxg5 34.Dxg5 Dxc5+ 35.Cxg5 Cf6 36.Th4 Te5 37.Cf3 Te7 1/2-1/2 (37) Del Rio de Angelis, S (2521) -Georgiev, K (2662) Marrakesh MAR 2010]

15...Aa5 16.b4 Ac7 17.Ab2 Tad8 18.Tac1 b6 19.Dc4 Tfe8 20.Td5 De6 21.Cg5 Dg6 22.h4 h6 23.Cf3 De6 24.Tcd1 Cf6 25.Axf6 Dxf6 26.Txd8 Txd8 27.Txd8+ Dxd8 28.bxc5 Dd1+ 29.Df1 Db3 30.Dc1 bxc5 31.Cd2 Dd3 32.g3 Aa5 33.Cc4 Ac3 34.Df1 Dc2 35.Dg2 Dd1+ 36.Df1 Dc2 37.Dg2 Dd1+ 38.Rh2 Dd3 39.Da8+ Rh7 0-1 (39) Beliavsky, A (2667) -Korchnoi, V (2579) Paks HUN 2004; 11.Ad2 Axf3 12.Dxf3 Cc6 13.Ae1 cxd4 14.exd4 Tad8 15.De3 Aa5 16.Ab5 Cb4 17.Tac1 Ab6 18.Ca4 Cbd5 19.Db3 Ac7 20.g3 Tc8 21.Af1 Ab8 22.Ag2 Txc1 23.Txc1 Td8 24.Cc5 b6 25.Cd3 h6 26.Tc4 De8 27.Dc2 Ce7 28.a4 Cfd5 29.Ce5 Tc8 30.Txc8 Dxc8 31.Dxc8+ Cxc8 32.Cc6 Ad6 33.b4 Rf8 34.b5 Re8 35.Rf1 f6 36.Re2 Rd7 37.Rd3 a6 38.Rc4 axb5+ 39.axb5 Af8 40.Axd5 Cd6+ 41.Rd3 exd5 42.Ab4 h5 43.h3 g6 44.Axd6 1/2-1/2 (44) Neverov, V (2562) -Jussupov, A (2645) Ohrid 2001]

9...Aa5 [

9...cxd4 10.axb4 dxc3 11.bxc3 Dc7 12.Ad3 e5 13.Dc2 Te8 14.Cd2 Cc6 15.Aa3 Tad8 16.c4 Ae6 17.Ce4 Cxe4 18.Axe4 h6 19.b5 Ca5 20.Ab4 Cxc4 21.Txa7 Ad5 22.h3 Axe4 23.Dxe4 Td7 24.Tc1 Db8 25.Taa1 Cb6 26.Tc5 Tc7 27.Txc7 Dxc7 28.Ta7 Tb8 29.Aa5 h5 30.h4 g6 31.Rh2 f5 32.Axb6 Dxb6

33.Dd5+ Rh7 34.Ta4 Df6 35.g3 De7 36.b6 Td8 37.Dc4 Dd7 38.Ta5 Tc8 39.Td5 De6 40.Db5 Tc6 41.Txe5 Da2 42.Rg2 Tc2 43.Df1 Db2 44.Te7+ Rh6 45.Txb7 Tc1 46.Dd3 Tc2 1/2-1/2 (46) Lesiege,A (2497)-Kortschnoj,V (2568) Montreal CAN 2004;  
9...Axc3 10.bxc3 Ac6 11.Te1 (11.Ce5 Ad5 12.Ad3 Cbd7 13.c4 Ae4 14.Cxd7 Dxd7 15.Ae2 Tfd8 16.Ab2 De7 17.f3 Ac6 18.Db3 Ce8 19.Tad1 Cc7 20.Td2 Tab8 21.Tfd1 De8 22.dxc5 Txd2 23.Txd2 De7 24.Ae5 Td8 25.Txd8+ Dxd8 26.Dd3 Dc8 27.Dd6 Ca6 28.De7 Df8 29.Dxf8+ Rxf8 30.Ad6+ Re8 31.e4 Rd7 32.e5 Cc7 33.Ad3 h6 34.Af8 Ce8 35.Rf2 h5 36.h4 g6 37.Re3 Cc7 38.g4 Aa4 39.Rf4 Ad1 40.Ae4 Rc8 41.gxh5 gxh5 42.Rg5 Ae2 43.Rxh5 1-0 (43) Gheorghiu,F-Medina,A Palma de Mallorca 1968)  
11...Cbd7 12.Ab2 Da5 13.Ad3 cxd4 14.cxd4 Ae4 15.Ce5 Axd3 16.Cxd7 Cxd7 17.Dxd3 Tac8 18.Tec1 Cb6 1/2-1/2 (18) Geller,E-Keres,P Moscow plof (Curacao ct 2pl) 1962]

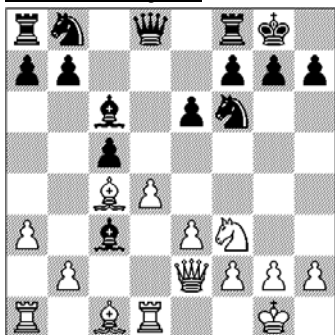
#### 10.De2

[10.Dc2 cxd4 11.exd4 Ac6 12.Ae2 Axf3 13.Axf3 Cc6 14.Axc6 bxc6 15.Da4 Ab6 16.Ae3 Dd6 17.h3 Tab8 18.b4 e5 19.dxe5 Dxe5 20.Axb6 axb6 21.Tac1 b5 22.Dc2 Ta8 23.Tfe1 Db8 24.Ce4 Cxe4 25.Dxe4 Txa3 26.Dxc6 Tb3 27.Te4 g6 28.Tce1 Td3 29.Te8 Td8 30.T8e7 Df4 31.T7e4 Db8 32.Te7 Df4 33.De4 Td4 34.Dxf4 Txf4 35.T1e4 Tf6 36.Te8 Tf5 37.T8e5 Txe5 38.Txe5 Tb8 39.f4 h5 40.Rf2 Rg7 41.g4 Tc8 42.Txb5 Tc3 43.gxh5 Txb3 44.hxg6 fxg6 45.Td5 Tb3 46.b5 Rf6 47.Re2 Re6 48.Tc5 Re7 49.Te5+ Rf7 50.Tc5 Re7 51.Te5+ Rd7 52.Rf2 Rd6 53.Re2 Rd7 54.b6 Txb6 1/2-1/2 (54) Peralta,F (2574)-Lopez Martinez,J (2508) Barcelona ESP 2006]

#### 10...Ac6

[10...De7 11.Ad2 Ab6 12.Tfd1 Ac6 13.dxc5 Dxc5 14.b4 Axf3 15.gxf3 Dg5+ 16.Rh1 Dh4 17.Tg1 Td8 18.Ad3 Cc6 19.Ce4 Cxe4 20.Axe4 f5 21.Ac2 Ac7 22.f4 Df6 23.Ab3 Axf4 24.exf4 Db2 25.Dxe6+ Rh8 26.Ta2 Dd4 27.Ae3 Dd3 28.Ac2 Dc3 29.Dxf5 g6 30.Dc5 Df6 31.b5 Cd4 32.De5 1-0 (32) Panno-Schweber Australia 1969]

#### 11.Td1 Axc3N (diagrama)



Llega la novedad de Anand, en las partidas anteriores se habian jugado De7 y Cbd7. [11...Cbd7 12.d5 exd5 13.Cxd5 Cb6 14.Cf4 Dc7 15.Aa2 Tae8 16.Ad2 Axd2 17.Txd2 Ce4 18.Tc2 De7 19.Tac1 Aa4 20.b3 Ac6 21.Cd2 Cd7 22.Ab1 Dg5 23.Cf1 Te7 24.Dd1 Tfe8 25.f3 Cef6 26.Ch3 Dh6 27.Td2 Ce5 28.Cf2 Ab5 29.f4 Cg6 30.Ad3 Axd3 31.Txd3 b6 32.Td8 Ch4 33.Cg4 Dg6 34.Cxf6+ Dxf6 35.Dd7 Rf8 36.Txe8+ Txe8 37.Td1 g6 38.Dxa7 Dc6 39.Td2 Ta8 40.Dd7 Dxd7

41.Txd7 Txa3 42.Cd2 Re8 43.Td5 Cf5 44.g4 Ce7 45.Td3 f5 46.g5 b5 47.Td6 Ta2 48.e4 Tc2 49.e5 Cc8 50.Td3 c4 51.bxc4 bxc4 52.Td4 c3 53.Cb3 Cb6 54.Tb4 Cd5 55.Tb8+ Re7 56.Tb7+ Rd8 57.e6 Rc8 58.Tb5 Cxf4 59.Cd4 Td2 60.Tc5+ Rd8 61.Cf3 Tb2 62.Cd4 Tb1+ 0-1 (62) Knaak,R (2515)-Jussupow,A (2605) Hamburg 1991;  
11...De7 12.Ad2 Axf3 13.Dxf3 Cc6 14.dxc5 Dxc5 15.Af1 De5 16.g3 Tfd8 17.Tac1 Td7 18.b4 Ab6 19.Ca4 De4 20.Dxe4 Cxe4 21.Ae1 Txd1 22.Txd1 Td8 23.Txd8+ Cxd8 24.Cxb6 axb6 25.f3 Cd6 26.b5 Rf8 27.Ac3 f6 28.Ad3 h6 29.Ab4 Re7 30.f4 Rd7 31.e4 C8f7 32.Rf2 g6 33.e5 fxe5 34.Axg6 exf4 35.gxf4 e5 36.Rf3 Re6 37.a4 Rd5 38.h4 Re6 39.Ac2 Cf5 40.Ab3+ Rf6 41.fxe5+ Cxe5+ 42.Re4 Cxh4 43.Ac3 Chg6 44.Ad4 h5 45.Axb6 Cd7 46.Ad4+ Re7 47.a5 h4 48.Ad5 h3 49.Axb7 Rd6 50.Ag1 Cc5+ 51.Rf3 Ce5+ 52.Rg3 h2 53.Rxh2 Cxb7 54.a6 Cf3+ 55.Rh1 1-0 (55) Korchnoi, V-Matanovic,A Palma de Mallorca 1968]

#### 12.bxc3 Cbd7

Anand seguia jugando muy rapido y tenia mas de 50 minutos de ventaja.

#### 13.Ad3 Da5 14.c4

[Era interesante 14.e4!? Dxc3 (14...c4 15.Ac2?) 15.Ad2 Db3 16.e5 Cd5 17.Tdb1 Da4 18.Tc1+;

14.Ab2 Ae4 15.c4 Tad8=]

#### 14...cxd4 15.exd4 Dh5 16.Af4 Tac8

De nuevo Gelfand tiene la ventaja de la pareja de alfiles pero todas las piezas negras estan bien colocadas y activas y la posicion esta igualada, lo unico es que Gelfand tiene casi 1 hora menos de tiempo y decide simplificar la posicion cambiando damas.

#### 17.Ce5 [17.Tab1 Tfe8 18.Ag3 b6=;

17.Cd2 e5! 18.Axe5 Cxe5 19.Dxe5 Dxe5 20.dxe5 Cd7=]

#### 17...Dxe2 18.Axe2 Cxe5 19.Axe5 Tfd8

#### 20.a4

[20.f3!?

#### 20...Ce4 21.Td3 f6 22.Af4 Ae8 23.Tb3

[23.c5 e5=]

#### 23...Txd4 24.Ae3 Td7

y Anand ofreció tablas que fueron aceptadas, la posicion esta igualada y a Gelfand le quedan solo 15 minutos para pasar el control.Todo queda pendiente de la ultima partida donde Anand llevara blancas [24...Td7 25.Axa7 Cc5=] ½-½

#### Partida 12

V. Anand - B. Gelfand

[B30]

Moscú, 28.05.2012

Leontxo Garcia

La ultima partida lenta del Mundial (cuyo desempate rapido empezara el miercoles a las 10.00 en Madrid) fue muy interesante, con un desenlace prematuro. Kramnik (excampeon del mundo): (+)La oferta de tablas en una posicion que solo el puede ganar demuestra que Anand ha perdido la confianza en si mismo[+].

#### 1.e4 c5 2.Cf3 Cc6 3.Ab5 e6 4.Axc6 bxc6 5.d3!

[(defiende e4 para evitar lo de la 10] partida: 5.b3 e5! 6.Cxe5 De7 )]

#### 5...Ce7 6.b3 d6!?

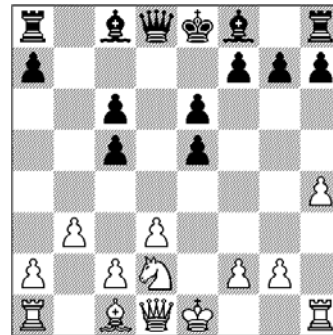
(novedad, tras 20 minutos; Guelfand evita el plan logico, contra el que Anand estaria armado hasta los dientes: Cg6-d5-f6)

#### 7.e5! (respuesta instantanea)

#### 7...Cg6 8.h4! Cxe5 9.Cxe5 dxe5

(los peones doblados en c6 y c5, asi como la excelente cuadra en c4 para el caballo blanco compensan el sacrificio)

#### 10.Cd2 (diagrama)



#### 10...c4!

(35 minutos para devolver el peon, a cambio de liberar los alfiles)

#### 11.Cxc4

[(Anand penso 19 minutos sobre 11.bxc4 , que tiene sentido para restringir al Ac8)]

#### 11...Aa6 12.Df3

[(Anand elige lo mas solido; se podia intentar el plan Ad2, De2, 0-0-0, pero quiza la variante critica sea 12.Ad2 e4! 13.De2 exd3 14.cxd3 Ac5 , y parece que las negras estan bien)]

#### 12...Dd5!

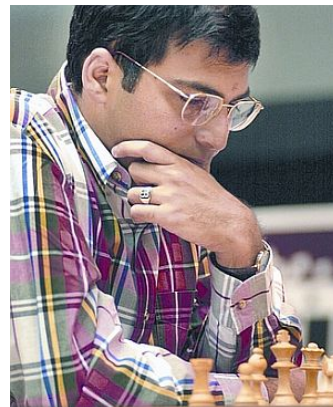
(la actividad de los alfiles vale mas que un peon)

#### 13.Dxd5 cxd5 14.Cxe5 f6 15.Cf3 e5 16.0-0 Rf7 17.c4 Ae7 18.Ae3 Ab7 19.cxd5 Axd5 20.Tfc1 a5 21.Ac5 Thd8

(Anand mantiene un sano peon de ventaja, y Guelfand no quiere desprenderse de su potente alfil de casillas blancas; tiempo restante para llegar a la 40: 57 y 16 minutos, respectivamente)

#### 22.Axe7 Rxe7 .

Tablas, muy sorprendentes: es verdad que tras 23.Cd2 a4 , las probabilidades es de empate serian muchas, pero sólo las blancas podrían ganar, sin riesgo alguno. ½-½



### NUESTRO CÍRCULO

Director : Arqto. Roberto Pagura

ropagura@fibertel.com.ar

(54 -11) 4958-5808 Yatay 120 8ºD

1184. Buenos Aires - Argentina